



# 家庭計劃通訊

## 銅 T (Copper T-20) 之使用效果

——第一次臺灣地區銅T使用者追蹤調查——

編者的話：「銅T」是一種新型的子宮內避孕器，於民國六十年六月引進臺灣，今特請廖仙玉小

姐翻譯本會研究組組長張明正先生之研究報告「Copper T-20」，供讀者參考。

在臺灣及其他地區，有關樂普及口服避孕藥使用個案之門診記錄或追蹤訪視資料的分析結果，均一致認為此等方法並非完整無瑕，其副作用常導致使用個案半途而廢。當前許多以子宮內避孕器及口服避孕藥為家庭計劃方法的國家，皆為其高停用率所困擾，而呼籲發展其他更有效的避孕方法。

銅 T (Copper T-20) 是一種新型的子宮內避孕器，在美國的臨床試驗結果很好，故在民國六十年六月引進臺灣，以試驗其是否適用於臺灣婦女。其目的在於研究下列諸問題：銅T可以取代樂普嗎？對於過去使用樂普的婦女，銅T可當作是候補避孕器嗎？銅T是否較適於某些婦女裝用？

實驗從民國六十年六月開始，有十六個門診參與這項計劃，截止民國六十年十一月有1,581位婦女接受銅T，為了明瞭銅T之使用效果，於民國六十一年六、七月間對這1,581位婦女進行追蹤訪視，一共完成百分之九十一即1445位婦女的訪問。

這篇報告分三部分討論，第一部分涉及銅T在十二個月期間之停用率及其停用方式以及取出原因，並進一步觀察1,453位婦女所提到的各種副作用，其中八位婦女的資料係來自門診記錄，因為她們曾因副作用而到門診複查。第二部份係分別討論十一項不同社會經濟特性別之粗累積停用率，以決定何者是造成銅T的高停用率或低停用率的重要因素。最後一部分我們將比較銅T和樂普的使用效果。

### 停用率

應用生命表原理，計算十二個月第一次使用銅T之累積停用率以及其停用方式，所得結果如下所示：

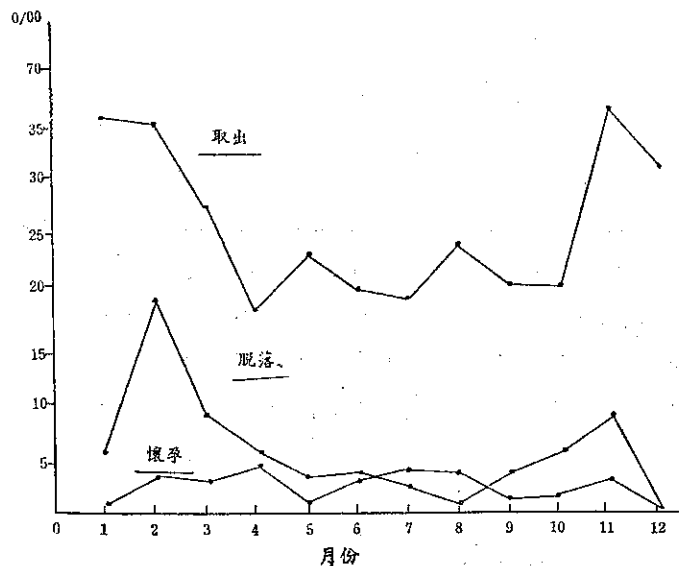
表一：首次裝置銅T之婦女，使用十二個月期間的淨累積停用率。

使用月數	停 用 的 原 因			總 計
	懷 孕	脫 落	取 出	
1	0.06(0.06)	0.55(0.2)	3.92(0.5)	4.53(0.5)
3	0.68(0.2)	3.30(0.4)	10.00(0.7)	13.98(0.9)
6	1.44(0.3)	4.47(0.5)	15.34(0.9)	21.30(1.1)
12	2.53(0.4)	6.06(0.7)	26.88(1.6)	35.50(1.6)
個案數	1,453	1,453	1,453	1,453

〔註〕 ( ) 內之數字係標準差。

在第一年終了的時候，有百分之三十五的婦女停用，換句話說，約有百分之六十五的婦女一年後仍繼續使用第一次裝置之銅T。停用的原因中，以「取出」所佔的比率最高，第一次裝置後一年，有百分之二十六的婦女因取出而停用，百分之二點五因懷孕而停用，而有百分之六的婦女因脫落而停用。

圖一：懷孕、脫落或取出所引起之每月淨停用率



圖一表示三種停用原因之每月淨停用率。取出率在前四個月每月逐步下降，第五個月以後即穩定下來但帶有稍微波動，可是到第十一個月時却又再度回昇到最前二個月時的水準。脫落率在開始時很低，到第二個月時突然提高達到最高峯，以後又迅速下降，到第八個月最低，隨後又逐漸昇高。懷孕率則比較穩定，各月份均在千分之五的水準以下波動。

### 取出的理由

表二：裝置銅T取出的理由

取 出 的 理 由	個 案 數	百分比 (%)
副 作 用	241	75.8
腹 痛	45	14.2
出 血	101	31.8
發 炎	37	11.6
其他副作用	58	18.2
個 人 因 素	46	14.5
想再生小孩	31	9.7
總 計	318	100.0

如表二所示，第一次裝置銅T而又取出的婦女，她們所述的理由當中，因副作用而取出的最多，佔百分之七十五點八，其次是個人因素佔百分之十四點五，而想再生孩子才取出的只佔百分之九點七。

出血和發炎這兩種副作用比較常發生，是造成取出的主要原因，其他副作用還有經期不規則、經期延長、經量增加，以及腹痛等。

從表三我們可以看出婦女第一次裝置銅T後十二個月期間，因副作用、個人因素及想再生育三種理由而取出的淨累積取出率

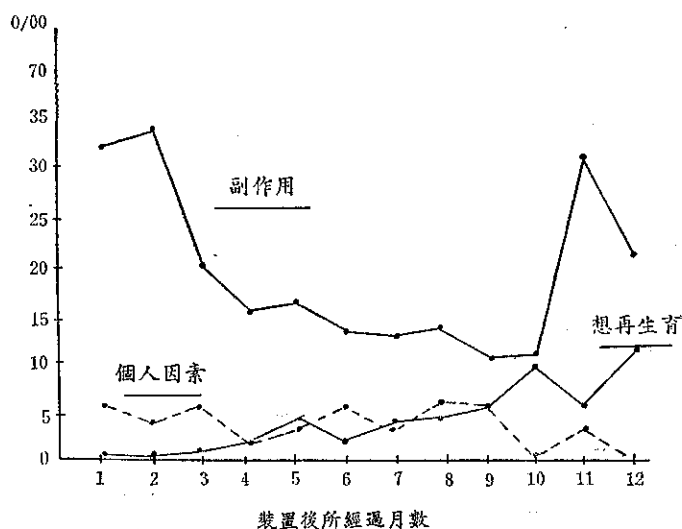
表三：裝置銅T十二個月內每個月的淨累積取出率

使用月數	取 出 的 理 由			總 計
	副 作 用	想再生育	個 人 因 素	
1	3.25	0.00	0.53	3.90
2	6.52	0.00	0.86	7.38
3	8.34	0.07	1.34	9.75
4	9.69	0.20	1.47	11.36
5	11.05	0.54	1.74	13.33
6	12.15	0.68	2.15	14.98
7	13.17	0.95	2.36	16.48
8	14.25	1.26	2.82	18.33
9	15.04	1.66	3.22	19.92
10	15.86	2.34	3.22	21.42
11	18.08	2.75	3.42	24.25
12	19.55	3.48	3.42	26.45

表四：各種取出原因佔全部取出的百分比

使用月數	取 出 的 理 由			總 計
	副 作 用	想再生育	個 人 因 素	
1	85.98	0.00	14.02	100.0
2	88.35	0.00	11.65	100.0
3	85.54	0.72	13.74	100.0
4	85.30	1.76	12.94	100.0
5	82.90	4.05	13.05	100.0
6	81.11	4.54	14.35	100.0
7	79.92	5.76	14.32	100.0
8	77.74	6.87	15.38	100.0
9	76.50	8.33	16.16	100.0
10	74.04	10.92	15.03	100.0
11	74.56	11.34	14.10	100.0
12	73.91	13.16	12.93	100.0

圖二：三種取出原因的每月淨取出率



上圖的三條曲線差不多與我們預期的相吻合：因副作用而取出的取出率曲線和全部取出的總取出率曲線（參見圖一）大致相同，因個人因素而取出的取出率曲線在觀察的這一段期間內一直都很低，此外，因想再生育而取出的取出率，則隨著時間的增加，很穩的往上提升。

無疑地，在我們觀察的這段期間內，因副作用而取出的取出率在總取出率中佔絕大多數，但是它所佔的百分比却隨著使用月數的增加逐步降低（見表三與表四）。裝置之初兩個月，因副作用而取出的取出率很高，是可以解釋的，因為通常副作用都是發生在裝置的初期；可是到第十一個月的時候，仍有很多婦女因為副作用而取出銅T，則頗令人費解。

### 婦女社會經濟背景與銅T停用率關係

表五：初次裝置銅T的婦女到第12個月的時候，按居住地區、年齡、子女數等特性分類的各種停用原

因別粗累積停用率。

特 質	個 案 數	停 用 的 原 因			總 計
		懷 孕	脫 落	取 出	
(1) 居住地區別					
都市	381	4.8(1.5)	5.1(1.5)	23.4(2.9)	30.8(3.0)
鄉村	1,071	2.4(0.6)	7.6(1.0)	30.2(2.0)	37.1(2.0)
(2) 年齡					
25歲以下	371	3.5(1.1)	9.3(1.8)	35.1(3.5)	43.1(3.3)
25歲~29歲	527	4.2(1.2)	6.4(1.4)	38.3(3.0)	35.7(3.0)
30歲~34歲	356	2.2(1.0)	6.6(1.5)	24.9(2.9)	31.3(3.0)
35歲以上	199	1.1(0.8)	5.2(2.5)	25.6(3.2)	26.5(3.6)
(3) 子女數					
2個或2個以下	579	3.6(0.9)	7.8(1.5)	34.4(2.9)	41.7(2.7)
3個	399	3.1(1.1)	6.3(1.6)	25.5(3.0)	32.4(3.1)
4個	271	3.5(1.9)	5.9(1.7)	26.5(4.2)	33.2(4.2)
5個或5個以上	204	1.1(0.8)	7.2(2.0)	18.9(2.9)	25.6(3.2)
(4) 是否想再生育					
否	1,042	2.6(0.7)	6.6(1.0)	24.4(1.8)	31.3(1.9)
是	405	4.4(1.1)	7.7(1.5)	38.9(3.7)	46.1(3.5)
(5) 避孕經驗					
曾經避過	823	2.9(0.8)	7.4(1.1)	29.3(2.1)	36.4(2.1)
未曾避過	629	3.3(0.9)	6.5(1.3)	27.9(2.9)	34.8(2.9)
(6) IUD的經驗					
曾經用過	648	2.9(0.9)	7.6(1.3)	29.5(2.4)	36.7(2.4)
未曾用過	804	3.2(0.7)	6.5(1.1)	27.8(2.4)	34.7(2.4)
(7) 口服避孕藥的經驗					
曾經用過	375	1.6(0.7)	8.1(1.9)	30.9(2.9)	37.5(3.0)
未曾用過	1,077	3.6(0.7)	6.6(1.0)	27.4(2.0)	34.7(2.0)
(8) 門診檢查					
是	851	3.7(0.8)	7.7(1.1)	31.1(2.1)	38.7(2.1)
否	602	2.4(1.0)	6.2(1.5)	24.1(2.7)	30.4(2.8)
(9) 太太的教育					
不識字	223	3.4(1.4)	4.4(1.4)	19.3(3.0)	25.4(3.2)
小學程度	691	3.1(0.9)	6.7(1.3)	30.9(2.5)	37.6(2.5)
初中及以上程度	527	3.0(0.8)	7.0(1.3)	28.3(2.9)	35.2(2.8)
(10) 墮胎經驗					
無	956	1.0(0.4)	5.5(0.9)	26.4(2.1)	31.1(2.1)
一次	271	9.7(2.5)	7.8(2.0)	32.2(0.4)	43.6(3.9)
超過一次	241	4.6(1.6)	9.4(2.6)	30.4(4.0)	39.9(4.0)
(11) 兒子數					
一個或0個	725	3.7(0.9)	7.7(1.3)	34.2(2.6)	41.5(2.5)
二個	485	1.8(0.7)	4.8(1.2)	23.4(2.8)	28.4(2.8)
三個以上	231	4.2(1.7)	6.2(1.7)	18.2(2.7)	26.6(3.0)

表五選出十一項可能與停用銅T有關的特性，並將它們的停用率列出，以說明使用銅T十二個月後，各種特性的停用率差異。某些特性其停用率很有規則的高於他種特性的停用率，而某些特性的停用率則較低，茲將幾項重要的結果分述於下：

(1) 太太的年齡和胎次對每一種停用的影響均很大，因此，對總停用率的影響也大。年輕婦女裝用銅T後的懷孕率和脫落率均比年長婦女高，根據調查結果，年齡在二十五歲或二十五歲以下的婦女，懷孕率為百分之三點五，脫落率為百分之九點三，而三十五歲或三十五歲以上的婦女，懷孕率只有百分之一點一，脫落率只有百分之五點二；這種現象在醫學尚未定論，不過有一個可能是年輕婦女比年長婦女生殖力旺盛，所以雖裝了銅T仍比較容易懷孕；還有年輕婦女的子宮比年長婦女的子宮活動力強，所以比較容易自動排出銅T。至於年輕婦女的取出率也比年長婦女的高，這種情形我們可以瞭解，因為年輕婦女通常只用于宮內避孕器來實行間隔生育，當她們想再生小孩時就把它取出，而年長的婦女則為長期的避孕，非到更年期很少取出。

(2) 除了因懷孕而停用以外，其他各種原因的停用率均以曾用過樂普、口服避孕藥或其他避孕方法的婦女比較高，因為，曾經有過避孕經驗的婦女，所知道避孕方法較多，也可能轉用其他方法。

(3) 受過小學以上教育的婦女比未受教育的婦女停用率高，通常都市婦女的教育水準比鄉下婦女高，因此，都市婦女比鄉下婦女停用率高。這也許是受教育高的婦女對副作用比較敏感，且較易轉用其他方法。

(4) 曾回過門診複查的婦女其停用率要比未曾回來複查的婦女高。這是容易了解的，因為裝置後有不舒適感覺的婦女才會再去找醫師檢查，如果很滿意的話就不會去複查了。

## 銅T和樂普停用率的比較

根據臺中樂普醫學研究及臺灣地區樂普使用個案追蹤調查「不包括小號樂普(25mm)的分析研究」的結果和本調查相對照，我們可以比較銅T和樂普的

使用效果。

下面的表係比較樂普和銅T的淨累積停用率。

表六：臺灣地區婦女裝置銅T追蹤調查與樂普追蹤調查的淨累積停用率比較

使用月數	停 用 的 原 因									總 計		
	懷 孕			脫 落			取 出					
	銅T調查	臺中醫學研究	臺灣地區 IUD-III 調查*	銅T調查	臺中醫學研究	臺灣地區 IUD-III 調查*	銅T調查	臺中醫學研究	臺灣地區 IUD-III 調查*	銅T調查	臺中醫學研究	臺灣地區 IUD-III 調查*
1	0.06	0.17	0.2	0.55	2.54	1.1	3.92	3.46	7.9	4.53	6.17	9.2
3	0.68	0.97	1.0	3.30	5.69	3.7	10.00	6.79	13.5	13.98	13.44	18.1
6	1.44	2.30	2.0	4.47	8.65	6.1	15.34	10.87	19.9	21.30	21.82	28.0
12	2.53	4.49	3.3	6.06	12.22	8.1	26.88	17.73	27.0	35.50	34.44	38.4

[\*] 此調查不包括小號樂普(25mm)

使用第十二個月的時候，銅T的淨累積停用率比臺灣地區子宮內避孕器第三次調查的樂普淨累積停用率低，但是却比臺中醫學研究的樂普淨累積停用率稍高。銅T的懷孕率和脫落率都比其他兩個調查所顯示的樂普的懷孕率和脫落率低。銅T的取出率與臺灣地區子宮內避孕器第三次調查的樂普取出率差不多相同，但却比臺中醫學研究調查出來的樂普取出率高得多

。由此可見，銅T停用率和這兩個調查結果顯示的樂普停用率相比較，銅T因懷孕或脫落而停用的比率比樂普低，因取出而停用的比率却要比樂普高。

如前所述，影響銅T的停用率，年齡是一個很重要的因素，下表(表七)即依年齡別比較銅T和樂普的停用率。

表七：不同年齡羣的婦女使用銅T和樂普的粗累積停用率比較。

年 齡 別	停 用 的 原 因									總 計		
	懷 孕			脫 落			取 出					
	銅T調查	臺中醫學研究	臺灣地區 IUD-III 調查*	銅T調查	臺中醫學研究	臺灣地區 IUD-III 調查*	銅T調查	臺中醫學研究	臺灣地區 IUD-III 調查*	銅T調查	臺中醫學研究	臺灣地區 IUD-III 調查*
25歲 以下	3.5	6.58	6.05	9.3	26.02	14.45	35.1	34.79	41.71	43.1	54.94	53.16
25歲~29歲	4.2	6.72	6.49	6.4	17.03	15.72	28.3	22.57	34.55	35.7	40.08	48.43
30歲~34歲	2.2	5.68	4.05	6.6	10.32	9.76	24.9	15.58	27.09	31.3	28.59	36.87
35歲 以上	1.1	3.73	2.04	5.2	7.34	2.50	25.6	14.05	23.95	26.5	23.34	27.37

對年輕的婦女(25歲以下及25歲到29歲)來講，銅T的停用率大體上比樂普低，但30歲以上的婦女，則銅T的停用率比較高。每個年齡羣婦女使用銅T的懷孕率和脫落率，都比樂普的低；至於取出率，則年

輕婦女(30歲或30歲以下)的銅T取出率比樂普取出率低；從這一年效果研究資料可以看出，年輕婦女裝置銅T避孕似乎比裝置樂普避孕合適。