

表 1、104 年獲認證之母嬰親善醫療院所認證績優前 10 名院所名單

編號	醫療院所名稱	縣市別	名次
1	澄清綜合醫院中港分院	臺中市	1
2	林新醫療社團法人林新醫院	臺中市	1
3	安泰醫療社團法人安泰醫院	屏東縣	3
4	佛教慈濟醫療財團法人大林慈濟醫院	嘉義縣	4
5	壠新醫院	桃園市	5
6	新亞東婦產科醫院	臺中市	6
7	臺北市立聯合醫院忠孝院區	臺北市	7
8	大千綜合醫院	苗栗縣	8
9	瑞祥婦幼醫院	新北市	8
10	國軍桃園總醫院附設民眾診療服務處	桃園市	10

表 2、104 年獲認證之母嬰親善醫療院所「親子同室率」績優前 10 名院所名單

編號	醫療院所名稱	縣市別	名次
1	邱明秀助產所	花蓮縣	1
2	衛生福利部臺南醫院	臺南市	2
3	新北市立聯合醫院	新北市	3
4	衛生福利部旗山醫院	高雄市	4
5	謝祖柏婦產科診所	新竹市	5
6	國軍桃園總醫院附設民眾診療服務處	桃園市	6
7	東和婦產科家庭醫學科診所	新北市	7
8	佛教慈濟醫療財團法人大林慈濟醫院	嘉義縣	8
9	國泰醫療財團法人新竹國泰綜合醫院	新竹市	9
10	安泰醫療社團法人安泰醫院	屏東縣	10

表 3、104 年獲認證之母嬰親善醫療院所「母嬰及早肌膚接觸率」績優前 10 名院所名單

編號	醫療院所名稱	縣市別	名次
1	壠新醫院	桃園市	1
2	臺北市立聯合醫院忠孝院區	臺北市	1
3	張甫行婦產科診所	新北市	1
4	埔基醫療財團法人埔里基督教醫院	南投縣	1
5	衛生福利部雙和醫院(委託臺北醫學大學興建經營)	新北市	1
6	衛生福利部臺南醫院	臺南市	1
7	衛生福利部旗山醫院	高雄市	1
8	邱明秀助產所	花蓮縣	1
9	國軍桃園總醫院附設民眾診療服務處	桃園市	1
10	惠心婦幼診所	新北市	10

表 4、104 年母嬰親善個人貢獻獎 10 名名單

單位名稱	姓名/職稱
臺北市立聯合醫院和平婦幼院區	方麗容/主任
馬偕紀念醫院淡水院區	李美玉/副主任
大千綜合醫院	蕭玄慈/督導
大里區衛生所	陳秀敏/志工
彰化基督教醫院	張淑真/主任
竹山秀傳醫院	顧杏秋/護理長
戴德生醫療財團法人嘉義基督教醫院	林秀珍/護理長
奇美醫療財團法人柳營奇美醫院	賴美玲/督導
高雄醫學大學附設中和紀念醫院	陳秀玲/主治醫師
花蓮慈濟醫院	王淑芳/督導

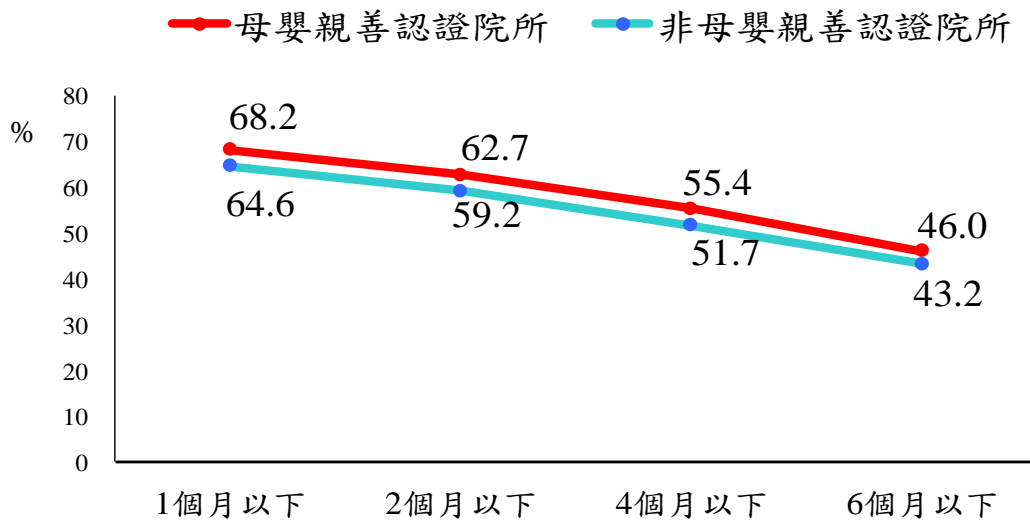
表 5、累計至 104 年母嬰親善醫療院所認證通過名單（計 182 家）

縣市別	院所名稱	效期
台北市	西園醫院、臺北市立聯合醫院忠孝院區	108 年底
	基督復臨安息日會醫療財團法人臺安醫院、臺北市立聯合醫院陽明院區、國泰醫療財團法人國泰綜合醫院、國立台灣大學醫學院附設醫院、協和婦女醫院、財團法人臺灣基督長老教會馬偕紀念社會事業基金會馬偕紀念醫院、臺北市立聯合醫院(和平婦幼院區)、中山醫療社團法人中山醫院、三軍總醫院附設民眾診療服務處、台北市立萬芳醫院-委託財團法人臺北醫學大學辦理、臺北榮民總醫院、臺北醫學大學附設醫院、長庚醫療財團法人台北長庚紀念醫院、三軍總醫院松山分院附設民眾診療服務處、臺北市立聯合醫院中興院區	107 年底
	博仁綜合醫院、中國醫藥大學附設醫院台北分院	106 年底
	臺北市立聯合醫院仁愛院區、新光醫療財團法人新光吳火獅紀念醫院、振興醫療財團法人振興醫院、財團法人康寧醫院	105 年底
新北市	東和婦產科家庭醫學科診所、采新婦幼診所、張甫行婦產科診所、長榮宥宥婦產科診所、宥生婦產科診所、惠心婦幼診所、新北市立聯合醫院、瑞祥婦幼醫院、衛生福利部雙和醫院	108 年底
	儷生婦產科診所、蕙生醫院、遠華婦幼診所、辰祐婦產科診所、良品婦幼聯合診所、醫療財團法人徐元智先生醫藥基金會亞東紀念醫院、茵生婦產科診所、佛教慈濟醫療財團法人台北慈濟醫院、曜生婦產科診所、天給婦產科診所、衛生福利部臺北醫院、榜生婦產科診所、劉遠祺婦產科診所、麥婦產科診所	107 年底
	御生婦幼診所、遠興婦產科診所	106 年底
	國泰醫療財團法人汐止國泰綜合醫院、財團法人天主教耕莘醫院、財團法人天主教耕莘醫院永和分院、行天宮醫療志業醫療財團法人恩主公醫院、樂寶兒婦幼診所、財團法人基督長老教會馬偕紀念醫院淡水分院	105 年底
基隆市	王孫斌婦產科診所	108 年底
	衛生福利部基隆醫院、王立文婦產科診所	107 年底
	長庚醫療財團法人基隆長庚紀念醫院	105 年底
桃園市	壠新醫院、國軍桃園總醫院附設民眾診療服務處、衛生福利部桃園醫院、敏盛綜合醫院	108 年底
	吳鳳昕婦產科診所、宏其醫療社團法人宏其婦幼醫院、周龍生婦產科診所、宋俊宏婦幼醫院、臺北榮民總醫院桃園分院、沙爾德聖保祿修女會醫療財團法人聖保祿醫院、天成醫院、怡仁綜合醫院、長庚醫療財團法人林口長庚紀念醫院	107 年底
	陳昌平婦產科診所、福太醫院	106 年底
	秉坤婦幼醫院	105 年底

縣市別	院所名稱	效期
新竹市	宏偉婦產科診所、國泰醫療財團法人新竹國泰綜合醫院、謝祖柏婦產科診所	108 年底
	江婦產科診所、財團法人馬偕紀念醫院新竹分院、國軍新竹地區醫院附設民眾診療服務處	107 年底
	國立臺灣大學醫學院附設醫院新竹分院	105 年底
新竹縣	東元綜合醫院、臺北榮民總醫院新竹分院	107 年底
苗栗縣	大千綜合醫院	108 年底
	財團法人為恭紀念醫院	107 年底
	周博治婦產科診所	105 年底
台中市	新亞東婦產科醫院、林新醫療社團法人林新醫院、澄清綜合醫院中港分院、正馨婦產科診所、博生婦產科診所、臺安醫院	108 年底
	光田醫療社團法人光田綜合醫院（大甲院區）、國軍台中總醫院附設民眾診療服務處、中國醫藥大學附設醫院、澄清綜合醫院、臺中榮民總醫院、衛生福利部臺中醫院、中山醫學大學附設醫院、童綜合醫療社團法人童綜合醫院、佛教慈濟醫療財團法人台中慈濟醫院、莊婦產科診所、衛生福利部豐原醫院、優生婦產科聯合診所	107 年底
	新惠生醫院、呂維國婦產科診所、林聖凱婦幼診所	106 年底
	仁愛醫療財團法人大里仁愛醫院、光田醫療社團法人光田綜合醫院（沙鹿院區）	105 年底
彰化縣	秀傳醫療社團法人秀傳紀念醫院、彰化基督教醫療財團法人二林基督教醫院、秀傳醫療財團法人彰濱秀傳紀念醫院、彰化基督教醫療財團法人彰化基督教醫院	107 年底
嘉義市	戴德森醫療財團法人嘉義基督教醫院、天主教中華聖母修女會醫療財團法人天主教聖馬爾定醫院、信合美診所	107 年底
嘉義縣	長庚醫療財團法人嘉義長庚紀念醫院、佛教慈濟醫療財團法人大林慈濟醫院	108 年底
南投縣	埔基醫療財團法人埔里基督教醫院	108 年底
	佑民醫院、竹山秀傳醫院、衛生福利部南投醫院	107 年底
	新泰宜婦幼醫院	105 年底
台南市	衛生福利部台南醫院、璟馨婦幼醫院	108 年底
	郭綜合醫院、詠馨婦產科診所、國立成功大學醫學院附設醫院、奇美醫療財團法人奇美醫院、臺南市立安南醫院-委託中國醫藥大學興建經營、台灣基督長老教會新樓醫療財團法人台南新樓醫院、台南市立醫院、奇美醫療財團法人柳營奇美醫院、台灣基督長老教會新樓醫療財團法人麻豆新樓醫院、佑生婦產科診所	107 年底
	鄭婦產科診所、陳澤彥婦產科醫院	106 年底
	蘇文彬婦產科診所、康乃心婦產科診所	105 年底

縣市別	院所名稱	效期
雲林縣	國立臺灣大學醫學院附設醫院雲林分院	107 年底
	財團法人天主教若瑟醫院	105 年底
高雄市	民族醫院、戴銘浚婦兒醫院、衛生福利部旗山醫院、柏仁醫院	108 年底
	德謙醫院、四季台安醫院、樂生婦幼醫院、高雄市立小港醫院（委託財團法人私立高雄醫學大學經營）、高雄榮民總醫院、馨蕙馨醫院、國軍高雄總醫院左營分院附設民眾診療服務處、健新醫院、正薪醫院、吳昆哲婦產小兒科醫院、阮綜合醫療社團法人阮綜合醫院、長庚醫療財團法人高雄長庚紀念醫院、高雄市立聯合醫院、生安婦產小兒科醫院、邱正義婦產科診所、優生婦產科醫院、義大醫療財團法人義大醫院	107 年底
	容婦產科診所	106 年底
	財團法人天主教聖功醫院、財團法人私立高雄醫學大學附設中和紀念醫院、小港安生婦產科診所	105 年底
屏東縣	優生醫療社團法人優生醫院、安泰醫療社團法人安泰醫院	108 年底
	安和醫療社團法人安和醫院、寶建醫療社團法人寶建醫院、屏基醫療財團法人屏東基督教醫院、輔英科技大學附設醫院	107 年底
台東縣	馬偕紀念醫院台東分院、財團法人台東基督教醫院	105 年底
花蓮縣	佛教慈濟醫療財團法人花蓮慈濟醫院、臺灣基督教門諾會醫療財團法人門諾醫院	107 年底
宜蘭縣	國立陽明大學附設醫院、財團法人天主教靈醫會羅東聖母醫院	107 年底
	財團法人羅許基金會羅東博愛醫院	105 年底
連江縣	連江縣立醫院	107 年底
澎湖縣	三軍總醫院澎湖分院附設民眾診療服務處	107 年底

圖 1、母嬰與非母嬰親善醫療院所之產婦純母乳哺育率之比較

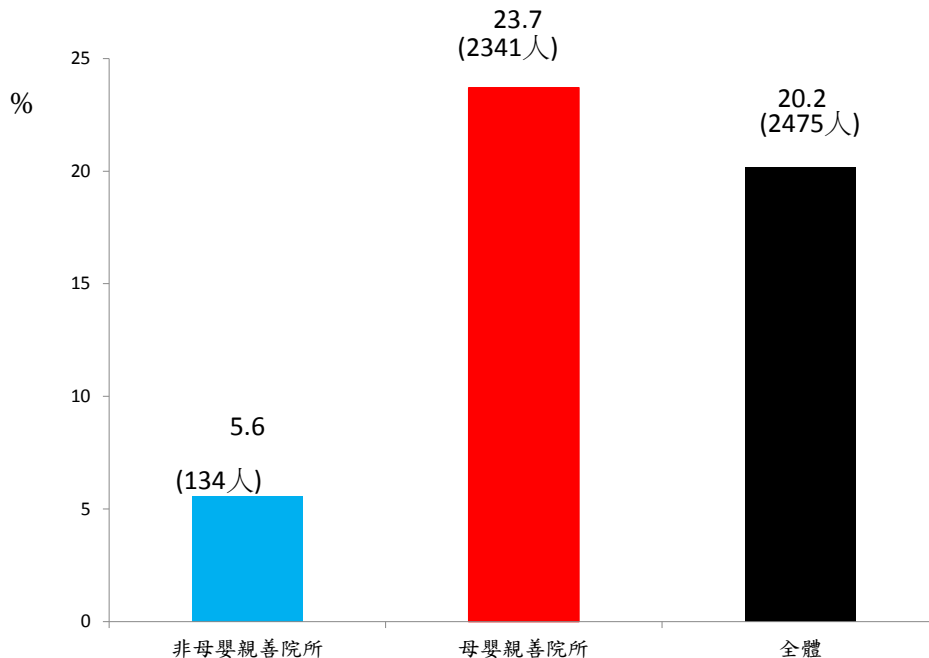


資料來源：國民健康署 104 年縣市母乳哺育率調查計畫

備註 1：產婦樣本數為 12,254 人，在母嬰與非母嬰親善院所生產分別為 9,875、2,379 人。

備註 2：問卷題目為「請問這個寶寶純吃母奶吃到多大，就是只有吃母奶，沒有混合餵奶粉、果汁、葡萄糖水等食品？」，答案選項為「__個月__天」。

圖 2、母嬰與非母嬰親善醫療院所之產婦親子同室率比較

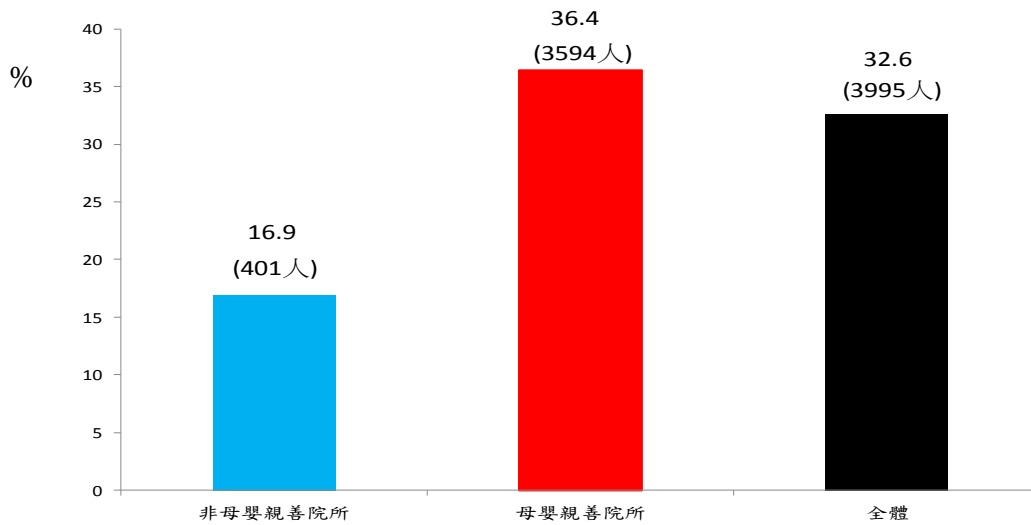


資料來源：國民健康署 104 年縣市母乳哺育率調查計畫

註 1：問卷題目為「請問您這次生產住院期間，寶寶有沒有跟您住在同一個房間，就是 24 小時的親子同室？」，答案選項為「(1)沒有 (2)有」。

註 2：母嬰與非母嬰之檢定結果 $P < 0.001$

圖 3、母嬰與非母嬰親善醫療院所之產婦肌膚接觸率比較



資料來源：國民健康署 104 年縣市母乳哺育率調查計畫

註 1：問卷題目為「請問您在【剛生產完／剖腹生產完清醒後的半小時內】，有沒有就將寶寶放在您的胸前，或和您有肌膚上的接觸，就是寶寶沒有包裹衣物或只包?布跟您有肌膚接觸【二十分鐘／十分鐘（剖腹產）】以上？」，答案選項為「(1)沒有 (2)有 (3)其他 (4)忘記了」。

註 2：母嬰與非母嬰之檢定結果 $P < 0.001$

附件 1、104 年認證績優醫療院所名單及特色

縣市	機構名稱	獎項名稱	母嬰親善醫療院所特色
台中市	澄清綜合醫院 中港分院	特優獎	專屬個案管理衛教師對孕產婦提供一條龍式的照顧服務，善用資訊輔助系統、影音媒體衛教、模型教具，從孕婦第一次產檢到產後，提供產前、產中、產後持續性衛教，於出院第七天即以電話關懷母乳哺餵情形。
台中市	林新醫療社團 法人林新醫院	特優獎	103 年至 104 年孕婦生產量全台中第一名，院長及總副院長親自帶隊，發揮團隊綜效，提供持續性、整體性一條龍的服務，從門診產檢開始至產後二個月，由三位具專業的產前關懷衛教師提供適時的衛教服務。將母嬰親善十大政策的落實執行。
屏東縣	安泰醫療社團 法人安泰醫院	特優獎/ 親子同室獎	生完產後盡早鼓勵媽媽哺餵母乳，並適時協助母親調整餵奶姿勢以及抱寶寶姿勢，教導母親以最舒服且最放鬆的姿勢哺餵，並利用枕頭、被單、L 型哺乳枕協助母親哺餵。
嘉義縣	佛教慈濟醫療 財團法人大林 慈濟醫院	特優獎/ 親子同室獎	由副院長帶領兒婦照護團隊，落實母嬰親善政策，改善母乳哺餵、親子同室環境，使空間更親善、溫馨。設置母乳哺餵個案管理師，提供產前衛教與出院後電訪務。培訓七位母嬰親善專屬志工，提供產婦住院期間溫馨關懷。
桃園市	壠新醫院	特優獎/ 母嬰及早肌膚 接觸獎	透過團隊合作、致力營造母嬰親善環境。建立孕期保姆制度，以孕婦為中心，由專責護理師電話訪視，於懷孕期間提供具個別性之護理指導及母乳哺育之推廣。落實親子肌膚接觸及積極推展親子同室，以協助母嬰早期親子關係建立。
台中市	新亞東婦產科 醫院	特優獎	積極的推動母嬰親善各項政策，定期舉辦全院性母乳在職教育，提升母乳哺餵專業能力及技巧，加強產婦產前教育，提倡肌膚接觸，鼓勵親子同室，以積極的態度、鼓勵的方式，協助媽媽能成功哺育母乳。
台北市	臺北市立聯合 醫院忠孝院區	特優獎/ 母嬰及早肌膚 接觸獎	本著『哺育母乳，媽媽健美，寶寶健康』的理念，積極推動母乳哺育政策，從產前門診即由專人執行產前指導，產中、產後婦幼團隊更是細心照護追蹤，親子同室、純母乳哺育成果豐碩。
苗栗縣	大千綜合醫院	特優獎	民國 91 年正式成立母嬰親善推動委員會，自 94 年起屢屢通過認證，更連續二次(100、104 年)榮獲『母嬰親善醫療院所績優獎』。不斷改善檢討各項就醫及哺乳流程，提昇住房品質，提供同仁相關教育訓練以提昇照護品質。
新北市	瑞祥婦幼醫院	特優獎	衛教師分享寶貴的資訊，提供正確的觀念。本院親子同室與嬰兒出入嬰兒室時間記錄詳實，能將「全家共同參與」的概念納入母嬰親善十大措施中，並明訂嬰兒失竊緊急狀況處理之作業流程，確保嬰兒安全。
桃園市	國軍桃園總醫 院附設民眾診 療服務處	特優獎/ 親子同室獎/ 母嬰及早肌膚 接觸獎	致力於母嬰親善之推廣，產後病房均為門禁管制之單人房；創新設計輕鬆哺乳口訣，並做成三角立牌於產婦入院時給予，出院時可攜帶回家。此外，提供 24 小時母乳哺餵不漏接專線，讓母親輕鬆哺乳不孤單。

花蓮市	邱明秀助產所	親子同室獎/ 母嬰及早肌膚 接觸獎	本機構採居家生產，產前即視情況加強產前衛教，並充分提供孕婦母乳哺育相關知識之個別需要，產時協助產婦無時間限制的 skin to skin(依個案需要，爸爸亦可 skin to skin)，並指導首次哺乳。產後和產家建立 line、skype 或 WeChat，因應 24 小時諮詢。
台南市	衛生福利部臺 南醫院	親子同室獎/ 母嬰及早肌膚 接觸獎	產前、產後病房及嬰兒室設在同一空間，肌膚總接觸率高達 98%、純母乳哺餵率 96%、以及 24 小時親子同室率 98%，評鑑委員均對團隊表示讚許，肯定母嬰親善環境小而美，是最適合的母嬰親善醫療院所環境。
新北市	新北市立聯合 醫院	親子同室獎	採行溫柔生產、提倡母嬰同室，生產過程不剪會陰、不灌腸、不剃毛；產程中提供音樂、冥想、精油、生產球、按摩法等放鬆方式以降低疼痛，並可依產婦需求採行自由體位分娩；訂製個人化生產計劃請選擇新北聯醫。
高雄市	衛生福利部旗 山醫院	親子同室獎/ 母嬰及早肌膚 接觸獎	為增進親子同室和哺餵母乳的意願，願意親子同室和哺餵母乳之產婦，醫院免費升等為頭等病房，大大提升親子同室及母乳哺餵率。該院的產婦新住民占約 50%，備有越、印、東三種語言，生產相關的衛教單。
新竹市	謝祖柏婦產科 診所	親子同室獎	協助產婦親子同室及輕鬆簡單學會哺育母乳，例如:奶水越餵越多及寶寶一出生即會有吸允能力，還有學會各種哺餵方式及正確的含乳姿勢，最重要的是媽咪必須保持心情愉悅。
新北市	東和婦產科家 庭醫學科診所	親子同室獎	定期舉辦「爸媽教室」推廣母乳哺育的知識及技巧。待產時鼓勵準爸爸進產房陪產。產後我們鼓勵爸爸媽媽親子同室。所有爸爸媽媽寶寶都能在孕期、產前及產後得到最好的親子照護。
新竹市	國泰醫療財團 法人新竹國泰 綜合醫院	親子同室獎	致力於推動母乳哺育友善的醫療環境，從產前一對一的母乳哺育指導，至產中的爸爸陪產制度，到產後的母嬰皮膚接觸、24 小時親子同室、母乳支持團體及免費母乳哺餵諮詢門診等的全程照護，深獲產婦及家屬的讚揚及肯定。
新北市	張甫行婦產科 診所	母嬰及早肌膚 接觸獎	在推行的過程中，必需讓醫師、麻醉師、院內全體同仁、產婦及其家屬充份了解及早肌膚接觸對母親及嬰兒的好處，達到良好的溝通，進而在產檢時不厭其煩的宣導及衛教，如此才能在生產時順利推行。
南投縣	埔基醫療財團 法人埔里基督 教醫院	母嬰及早肌膚 接觸獎	母嬰親善政策日常化：鼓勵全病房皆可執行親子同室(房型不限)，全程 24 小時親子同室病房費用打 8 折優待。支持病嬰母乳哺餵，母親出院後可申請免費入住本院麥當勞親子套房，依嬰兒需求哺餵母乳。
新北市	衛生福利部雙 和醫院	母嬰及早肌膚 接觸獎	雙和醫院產房之母嬰及早肌膚接觸不局限於母嬰!在徵詢父親執行親子肌膚接觸之意願且新生兒狀況穩定下，安排親子於產房獨立的空間，提供電動床或沙發椅，讓父親選擇想要的舒適姿勢來進行親子肌膚接觸至少 20 分鐘或可依父親意願停止。
新北市	惠心婦幼診所	母嬰及早肌膚 接觸獎	以全方位婦幼照護為首，致力推動母乳哺育，用心規劃產前課程鼓勵爸媽一同參與以建立母乳哺育正確觀念，落實產台上即刻肌膚接觸使母嬰能掌握住母乳哺育重要的第一刻，以持續哺乳為目標。

附件 2、104 年個人貢獻獎名單及特色

單位名稱	姓名/職稱	個人貢獻獎特色
臺北市立聯合醫院和平/婦幼院區	方麗容/兒童醫學部主任	於臺北市立聯合醫院婦幼院區成立台灣第一座母乳庫，也是全亞洲第一家非營利可處理捐贈母乳的機構。成立母乳庫諮詢委員會並每年定期召開母乳庫專家諮詢會議、母乳庫工作人員認證培訓、母乳庫國際認證暨工作坊國際研討會，協助醫院通過英國母乳庫協認證。98 年成為國際認證泌乳顧問，101 年成立跨團隊合作的母乳哺育諮詢門診，並於 104 年擔任母嬰親善醫療院所認證委員及母嬰親善醫療院所輔導計畫輔導委員。
馬階紀念醫院淡水院區	李美玉/副主任	投身母乳哺育業務 17 年，不僅為母乳種子講師，亦取得國際泌乳顧問證書，更利用私人時間提供產婦到府母乳諮詢服務，並獲得產婦家庭讚賞與感激，實難能可貴。
大千綜合醫院	蕭玄慈/督導	戮力投身母乳哺育業務 15 載，擔任母乳哺育種子教師，積極協助本縣母乳哺育知識及業務推廣，並參加國內外母乳相關成果發表，功績卓著。
大里區衛生所	陳秀敏/志工	用熱情、耐心、溫暖和微笑，除了在醫療院所協助母嬰照護外，更持續、周期性的深入社區，幾乎把所有志工工作當作志業在經營，主動積極參與母嬰親善工作，哪裡有需要就往哪裡去，提供民眾窩心的健康服務，足為志工表率。
彰化基督教醫院	張淑真/護理部主任	多年來致力母乳哺育推廣，雖貴為護理部最高主管但凡事親力親為，除本身親自擔任母乳哺育志工將親身經驗分享給哺乳媽媽們外，並帶領團隊通過母嬰親善認證，提升母嬰照護品質，亦擔任國民健康署母乳哺育種子講師及母嬰親善認證委員。
竹山秀傳醫院	顧杏秋/護理長	配合政策積極推廣母乳哺育，於公共衛生第一線以創新作法帶領單位同仁建立標準制度及作業規範，推動友善母乳哺育環境，並辦理相關研習課程增加院內專業人員和知識及技巧，同時亦參與多項海報發表及學術討論會提升自身專業能力。
戴德生醫療財團法人嘉義基督教醫院	林秀珍/護理長	除本身有臨床多年服務外，另亦教授後進培育人才。本身擔任該院重要推動母嬰親善之工作外，亦密切配合衛生福利部及本局之業務推動，持續擔任講師，並將相關經驗持續。
奇美醫療財團法人柳營奇美醫院	賴美玲/督導	熱忱與無私於母嬰親善之作業推廣，不僅為母嬰親善醫療院所認證作業評鑑委員，擔任專業醫護相關研習之講師，也協助台南市衛生局輔導高出生數非母嬰善醫療院所參與認證及擔任優良哺乳室競賽委員。參與國民健康署編製~母乳哺育教戰手冊及台灣母乳哺育聯合學會編製~母乳哺育-理論與實務之編撰。
高雄醫學大學附設中和紀念醫院	陳秀玲/醫師	長期致力於兒童醫療照護，支持早產兒哺餵母乳，使的該院 2015 年早產兒哺餵母乳率達 100%，積極參與新生兒照護及依據寶寶的狀況，選擇適當的餵食計畫，進行母乳收集、儲存及運輸，建構早產兒哺乳支持的親善環境。並配合該院跨國醫療理念，重視跨文化及弱勢族群照護，積極參與友邦人員母嬰照護核心能力的訓練。
花蓮慈濟醫院	王淑芳/督導	自民國 86 年起即擔任母乳諮詢講師暨諮詢員，積極推動母乳哺育，致力於輔導專業泌乳諮詢環境與技巧。91 年迄今更擔任母嬰親善醫療院所認證計畫協同主持人/工作小組委

單位名稱	姓名/職稱	個人貢獻獎特色
		員，輔導各地醫療院所通過認證，亦開設母乳哺育特別門診，協助東部地區母乳家庭哺育，提供專業諮詢服務。擔任母乳哺育種子講師訓練計畫主持人，培育種子講師超過 100 餘人。

附件 3、哺乳媽媽經驗分享

張雅鳳媽媽

『哺餵母乳』是每一個家庭、每一位準媽媽必修學習的功課。

我是一個三個寶寶的媽媽，經歷過醫院參與母嬰親善的轉變過程，猶記得第一胎(8年前)當時母嬰親善醫院較不普及，我生產的醫院不是母嬰親善醫院，在產檢門診中就會接受到醫院採用的哪幾牌奶粉的訊息，且生產後，因為家人告訴護理人員，媽媽剛生產完太累了，體力尚未恢復需要休息，我就被迫以奶粉來當新生寶貝的食物，到嬰兒室看寶寶，發現小床上擺著小小奶瓶。第二天請護理人員將小寶貝推到病房嘗試親餵，她不願含乳的哭泣聲，家人說：奶水太少，小孩不要吃，會吃不飽的，好好休息，回家再試試看。在醫院住了3天，看似休息足夠的我，殊不知回家才是惡夢的開始，寶貝拒絕親餵，我只能靠說明書用擠奶器將乳汁擠出再搭配配方奶哺餵寶寶，奶水的分泌越來越少，我的第一個小孩喝到母乳的時間僅短短三個月。

第二胎、第三胎我都選擇在母嬰親善醫院-澄清中港分院產檢與生產，當6年前我懷老二期間，婦產科汪世強醫師鼓勵我一定要帶著先生參與親子教室、拉梅茲教室學習各種母乳哺餵姿勢、技巧，鼓勵先生進產房陪產，且產後一定要執行肌膚接觸與親子同室。生產時，產台上當汪醫師將寶貝放到我胸口那一瞬間我感受到寶貝的活力以及宏亮的哭聲，一切辛苦與痛苦都是值得的，體驗了『肌膚接觸』，我感動的流下眼淚，先生說他也要體驗，醫院欣然同意，先生也和我一樣的激動。在家人的支持，以及有問題隨時可以隨時請求生產醫院的協助，讓我得以讓餵老二母乳持續到2歲。

去年我再度懷孕了，今年農曆過年期間我生了老三，我仍然選擇肌膚接觸、親子同室與純母乳哺餵，不同的是澄清中港婦產科擁有專屬的個案管理衛教師從產前、中、後都可以看到衛教師與病房護理師身影穿梭於產後病房，藉由衛教單張、電視教學、模型示範等，協助我們更加得心應手的照顧新生兒及母乳哺餵技巧，不會因為是經產婦而疏於照護。當寶寶有黃疸需離開媽媽進行照光治療期間，醫院也提供不限時間的親餵，出院了第一週衛教師就來電詢問哺乳的情形，讓家中長輩感受到醫院的用心以及我想親餵母乳的決心終於從懷疑到釋懷並且支持親餵，在母嬰親善醫療院所生產是幸福的媽媽，讓我可以依自己的意願給予寶寶『全母乳的哺餵』，而目前整體母乳哺育親善環境的建置很好，百貨公司等也配合設置良好的哺乳室，讓我帶小孩出門也方便，能夠隨時享受哺乳之幸福時光。

當我能夠哺乳成功，我也希望其他媽媽能夠和我一起擁有這些經驗，因此我也參加澄清中港的母乳志工的行列，在親子教室中分享我的哺乳經驗，我認為要成

功哺乳，在親善醫院產檢及生產，在團隊的正確引領下，相信每一位媽媽都可以成功的享受『以母乳哺餵每一個健康的寶寶』。