

台灣健康城市之執行初探

成功大學健康城市研究中心
孔憲法副教授

內容大綱

壹、中央政策之啟動過程

貳、國內健康城市推動現況

一、推動模式

二、啟動經費來源

三、合作團隊

參、相關縣市推動概述

肆、推動縣市之指標建置與現況

伍、台灣健康城市聯盟網絡

陸、未來展望

壹、中央政策之啟動



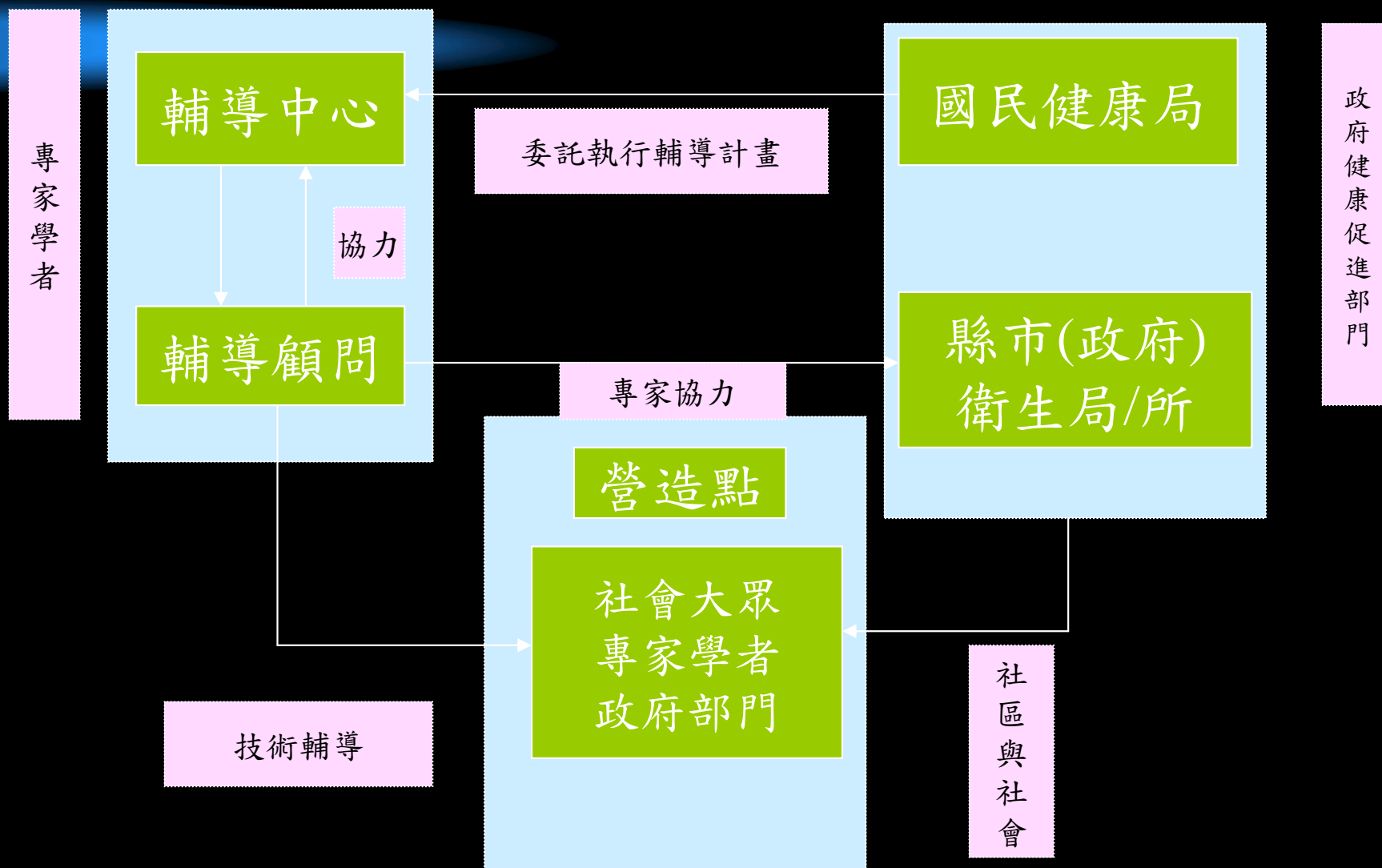
一、挑戰2008國家發展計畫

第10項 新故鄉社區營造計畫

—10.7.2 健康生活社區化

- ◆88年開始推動社區健康營造計畫
- ◆91年12月2日報院核定，被納入新故鄉社區營造計畫；因應行政院滾動式檢討，加入無菸環境等議題(93年4月2日核定)
 - ◆執行單位：行政院衛生署國民健康局
 - ◆計畫執行期間：91-96年

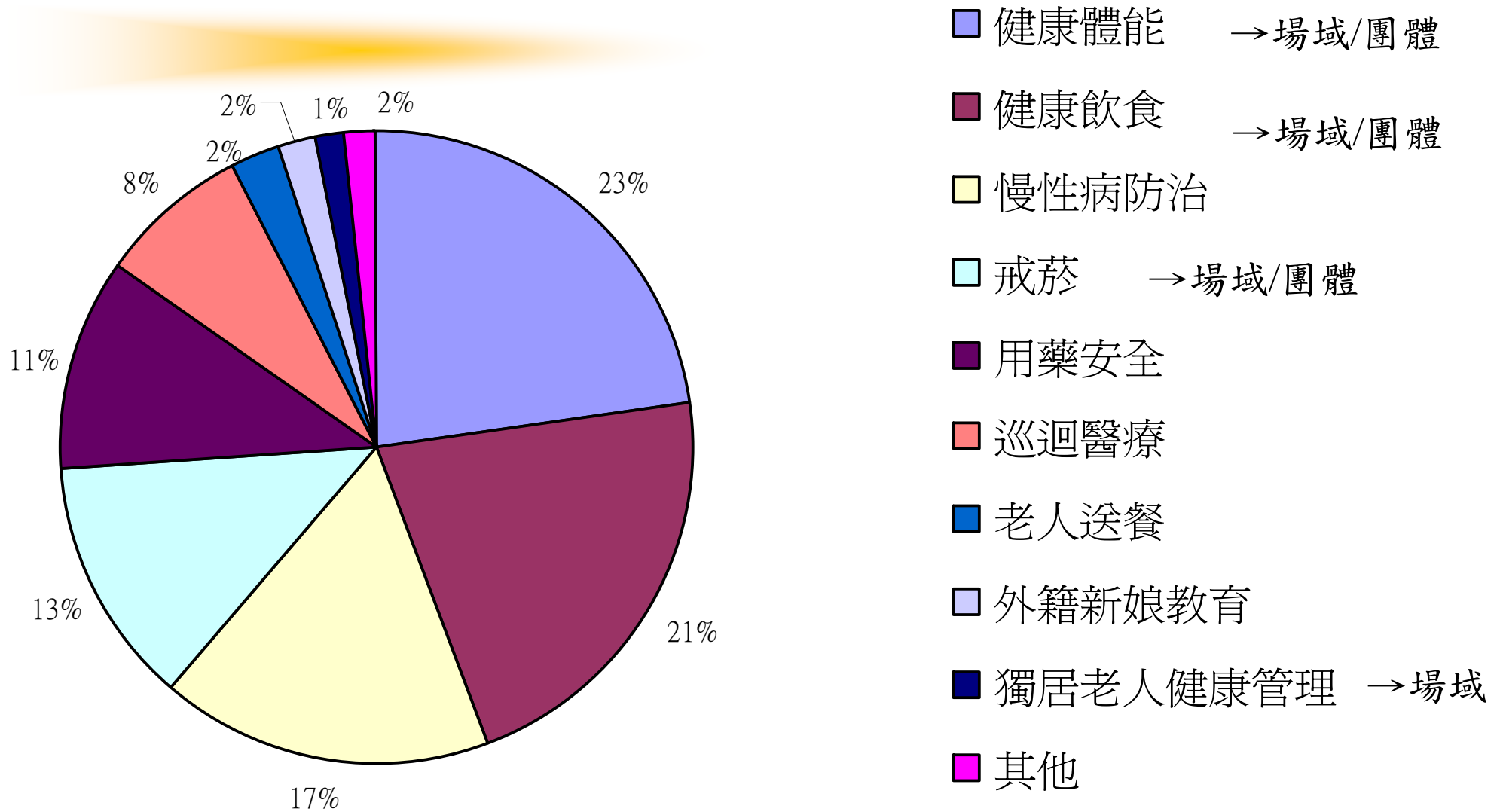
(1) 建置各層級網絡及技術資源



(2) 93-96年計畫目標

- 在基層行政單位建立為自發性健康照護的組織與能力。
- 以縣市為單位建立區域內的互相學習輔導機制，將社區健康營造中心提升為專業之健康促進推動中心。
- 以每縣市二至三個為原則，全國至少成立65個推動中心。
- 成立社區健康營造輔導中心，加強對衛生局及社區健康營造業務之輔導。
- 建立示範健康城市。

(3)推動之健康議題



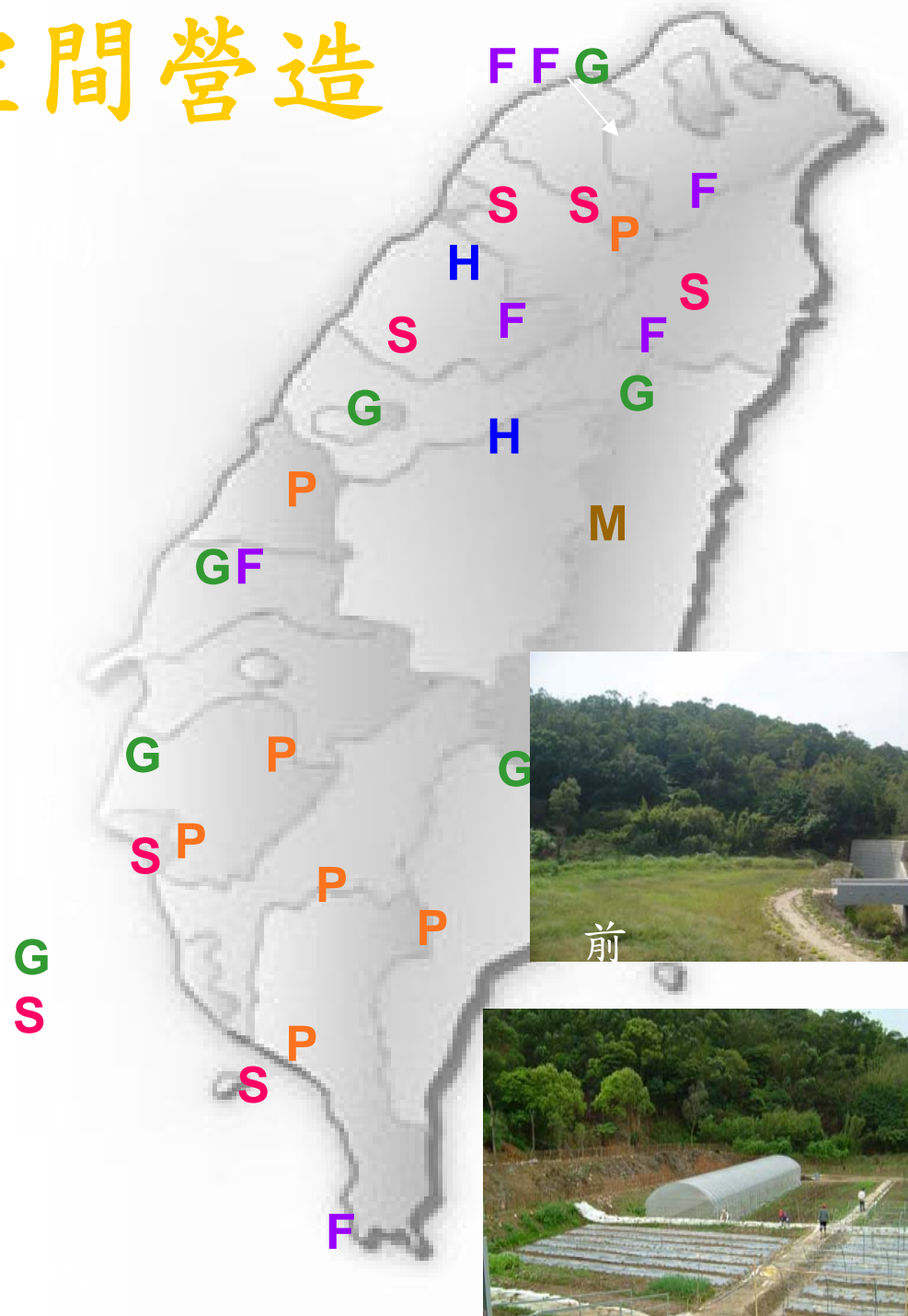
二、健康環境與空間營造

- F:** Friendly and Caring Space(友善)
- G:** Greener Landscape(景觀率化)
- H:** Healthier Farming (健康菜圃)
- M:** Market(健康市場)
- P:** Pavement (健康步道)
- S:** Sport Space(運動空間)

前



後



前



後

三、安全社區推動計畫

- ◆ 根據WHO全民健康（Health For All）策略（1981）：每個人都有相等的權利去追求健康及安全（All human beings have an equal right to health and safety）。基於此原則所引導出的兩個計畫分別是：
 - ◆ 降低傷害的全球性計畫-「安全社區」模式
 - ◆ 與1986年提倡健康促進的渥太華憲章緊密相連的「WHO健康城市概念」。
- ◆ 1980年代以後，事故傷害防制開始受到國際間的重視「安全社區」的概念第一次正式地在日內瓦舉辦的「第一屆事故傷害國際研討會」中正式被宣揚，且受到廣泛的討論。

- ◆ WHO籌組「世界衛生組織社區安全推廣中心」，協助全世界社區從事安全促進的工作。
- ◆ WHO社區安全推廣中心為了彰顯社區以「安全」為標竿的努力特訂定了「安全社區」的努力準則，並以公開認證的方式標示，藉此推廣社區安全促進的理念，並形成世界性的「安全社區網」。
- ◆ 必須符合長期、永續經營、對社區內任何年齡、性別及環境狀況，推廣全面安全設計、建立社區合作夥伴等6項指標。

台灣推動安全示範社區的類型

- 2002年7月開始，國民健康局與國防醫學院合作，依據WHO安全社區六大指標，透過社區民眾的主動參與，結合社區不同力量，期望成為世界安全社區之一員，展開安全社區推動計畫。

1. 已認證(2005年)

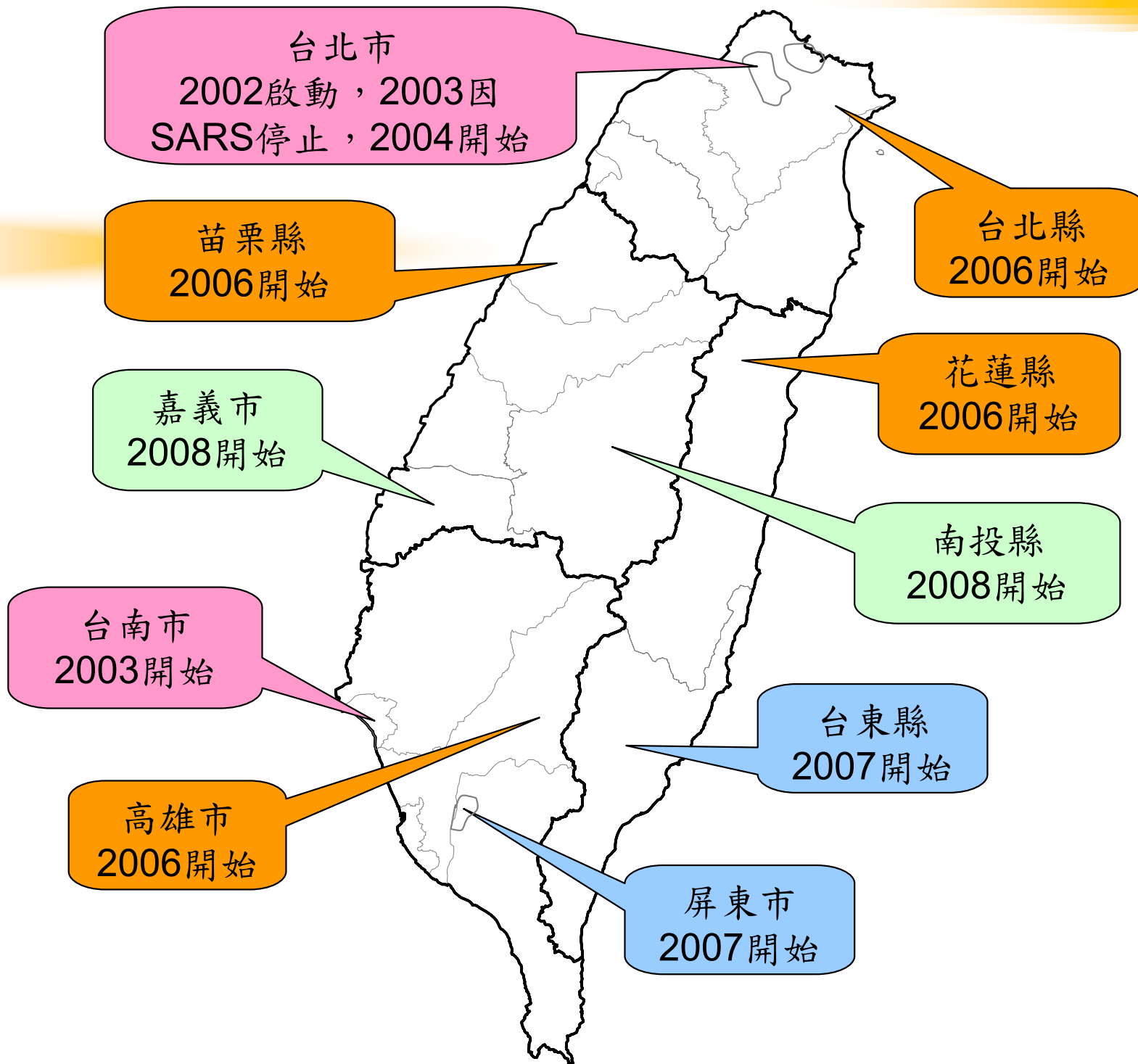
- ◆ 都會型：台北市內湖區
- ◆ 鄉村型：台中縣東勢鎮
- ◆ 山地原住民型：嘉義縣阿里山鄉
- ◆ 濱海原住民型：花蓮縣豐濱鄉

2. 準備中：

- ◆ 中正社區、八德社區、東城社區、壽豐社區、左營社區、新港社區、長榮社區、永和社區、北屯社區、石岡社區

四、健康城市計畫之推動

年代	城市問題	都市健康政策
19世紀末	傳染病蔓延、 飲水及衛生條件不佳	英國召開都市健康會議 (1842) → 改善貧民窟生活狀況
1930-1970	生活處於戰火	第2次世界大戰期間，各國首重治療。
1974	<p>新公共衛生運動</p> <p>人所居住與工作的環境重要性</p>	<p>加拿大健康福利部門發表“開創加拿大的健康行動的新思維”</p> <p>→ 改變人民的健康要從生活型態及環境改善做起，其次才是醫療服務</p> <p>→ 對70年代後歐洲與美國有重要的影響性</p>
1977		<p>WHO 發表Alma-Alta 宣言</p> <p>→ 以基層保健醫療為基礎、增強健康照護與健康資訊的管理</p>
1981		<p>第十三屆WHO會員大會“Health for All by the year 2000”</p> <p>→ 政府部門以追求“21世紀全民健康”作為施政承諾</p>
1986		<p>WHO第一屆健康促進國際研討會-加拿大渥太華市</p> <p>→ 渥太華健促進憲章，以五大行動綱領作為達到全民健康的實施策略。</p>
1986		<p>11個示範城市推動健康城市計畫</p> <p>WHO歐洲區辦公室選擇11個城市推動「健康城市」示範計畫 逐步影響美國、澳洲、開發中國家</p>



台北市
2002 啟動，2003 因
SARS 停止，2004 開始

苗栗縣
2006 開始

台北縣
2006 開始

嘉義市
2008 開始

花蓮縣
2006 開始

南投縣
2008 開始

台南市
2003 開始

台東縣
2007 開始

高雄市
2006 開始

屏東市
2007 開始

貳、國內健康城市推動現況

一、推動模式

1. 全市推動模式

- ◆ 台南市、苗栗縣、花蓮縣、高雄市、台東縣、嘉義市

2. 鄉鎮市區推動模式

- ◆ 台北市(大安區、士林區、北投區)
- ◆ 台北縣(淡水鎮、平溪鄉、雙溪鄉)
- ◆ 屏東縣屏東市

二、啟動經費來源

- 有國民健康局委託計畫協助啟動之縣市

- ◆ 台南市 (2003-2005)
- ◆ 苗栗縣、花蓮縣 (2006-2007)
- ◆ 高雄市(2006)
- ◆ 台北縣 (2007)

- 縣市府自行編列預算先行啟動之縣市

- ◆ 台北市(2002至今)
- ◆ 台北縣(2005至今)
- ◆ 南投縣(2005至今)
- ◆ 屏東市公所(2006至今)：委託大仁科技大學執行
- ◆ 台東縣(2007-2008)：委託台東大學執行
- ◆ 嘉義市(2008開始)：委託中國醫藥大學

三、縣市合作團隊 (1)

縣市	台南市	苗栗縣	花蓮縣	高雄市	台北縣
任內縣市市長	許添財市長	劉政鴻縣長	謝深山縣長	葉菊蘭代理市長 陳菊市長	周錫璋縣長
公部門	縣市府相關局處暨所屬單位、各區鄰里長辦公處				縣市府相關局處 推動鄉鎮及所屬單位
學術單位	成功大學為主	中國醫藥大學為主 聯合大學	慈濟大學為主 東華大學 花蓮教育大學	原高雄大學→高雄應用科技大學→高雄醫學大學	陽明大學 東南科技大學

三、縣市合作團隊 (2)

縣市	屏東市公所	台東縣	嘉義市	南投縣
任內 縣市 市長	葉壽山市長	鄺麗貞縣長	黃敏惠市長	李朝卿縣長
公部門	屏東市公所	縣市府相關局處暨所屬單位、各區鄰里 長辦公處		
學術 單位	大仁科技大學 屏東基督教醫院	台東大學	中國醫藥大學	

縣市合作團隊：台北市分區團隊

區別	大安區	士林區	北投區
任內縣市市長	馬英九市長 郝龍斌市長		
公部門	市府相關局處暨所屬單位、各區鄰里長辦公處		
學術單位	台灣師範大學、國立台灣大學、臺北市立大安區各級學校	台灣師範大學、國立台灣大學、臺北醫學大學、中國文化大學、東吳大學、國立台北護理學院、臺北市立體育學院、臺北市立士林區各級學校	台灣大學、陽明大學、台灣師範大學、台灣藝術大學、東吳大學、輔仁大學、北台灣科學技術學院、北投社區大學、馬偕護校、北投區各級學校等

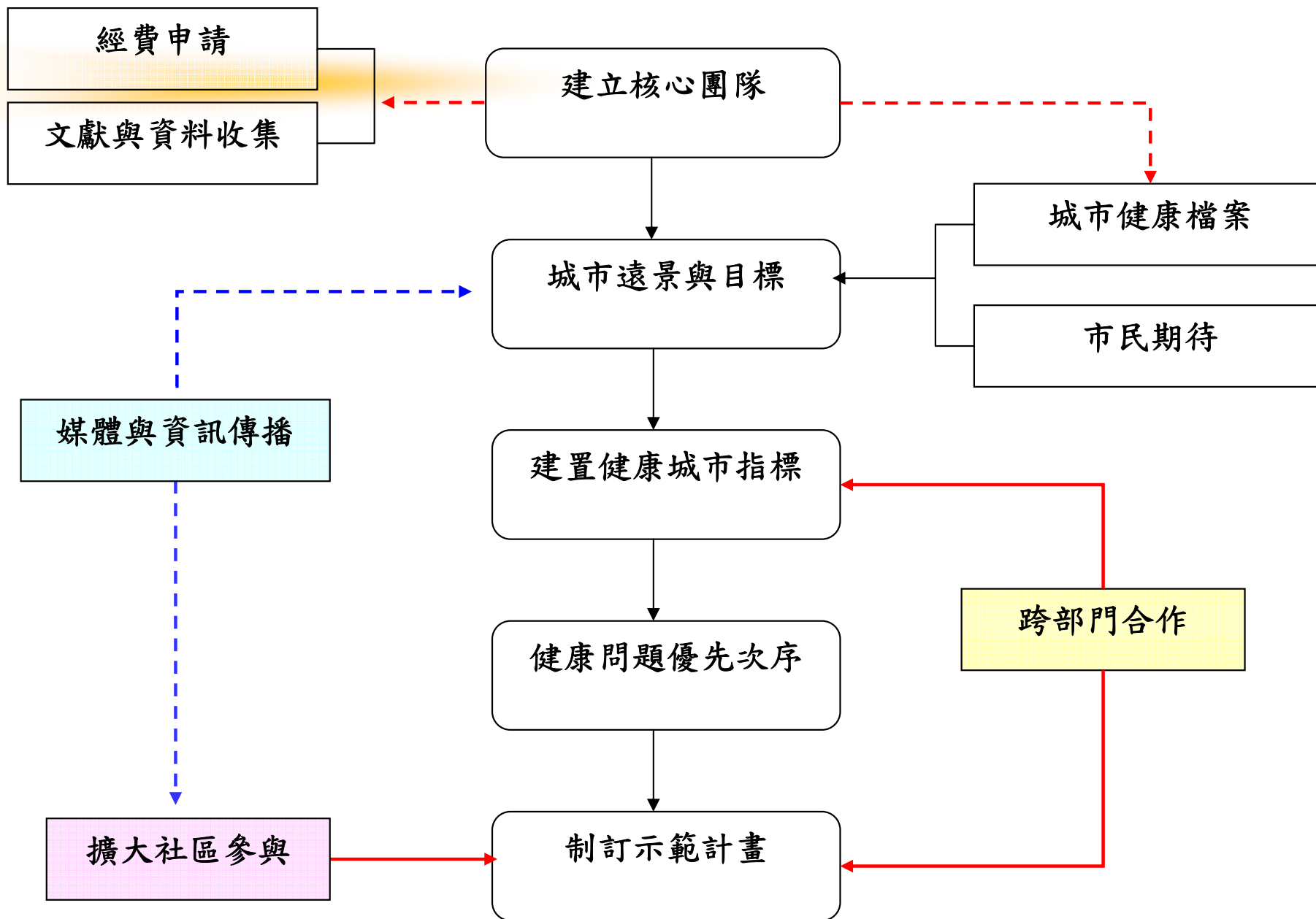
參、相關縣市推動概述



一、台南市健康城市



1. 推動步驟



2.台南市健康城市工作小組

2005年

總召集人：許添財市長

專家學者召集人：
胡淑貞教授

市府召集人：
洪正中主秘

健康組召集人：
呂宗學教授
蘇俊仁局長
市府相關副局長
專家學者
民間團體
社區組織

環境組召集人：
孔憲法教授
李得全局長
市府相關副局長
專家學者
民間團體
社區組織

社會組召集人：
陳世明教授
許金鈴局長
市府相關副局長
專家學者
民間團體
社區組織

衛生局：行政聯繫
新聞局：媒體公關
計畫室：計畫發展
主計室：指標彙整
人事室：組織學習
財政局：經費預算

3.台南市健康城市本土性指標

健康組	環境組	社會組	產經組
H1母親生育年齡	E1X空地整理百分比	S1犯罪人口率	P1工會員工接受勞工教育比例
H2X每萬人口病床數	E2綠建築數量	S2X犯罪發生率	P2勞動職場環境合理化
H3自覺健康比例	E3汽車及機車持有率	S3犯罪破獲率	P3工業發展
H4平均每人可得之衛生預算	E4每輛汽車享有道路面積	S4機動車肇事比例	P4商業發展
H5成人吸菸率	E5停車空間	S5酒醉駕車肇事比例	P5企業員工數
H6成人戒菸率	E6人行道空間比率	S6每萬人火災發生次數	P6工業區的發展
H7無菸環境	E8腳踏車持有率	S7外籍配偶(含大陸)	P7平均每人每年經常性收入
H8嚼檳榔率	E9流浪狗比率	S8保護案件受理數	P8平均每人每年可支配所得
H9檳榔攤數量		S9離婚率	
H10藥物濫用率		S10弱勢兒童人數	
H11三高盛行率		S11獨居老人照顧	
H12重要疾病篩檢率		S12社會福利支出比例	
H13傳染病防治		S13X藝文活動空間	
H14規律運動人口比例		S14X藝文活動表演	
H15居民健康體能		S15X古蹟與歷史建物數量	
H16會CPR者的比例		S16古蹟參觀人數	
H17有熱量標示之餐飲商家數		S17X居民擔任志工比例	
H18居民有自殺念頭者比例		S18終身學習	
H19長期照護需求人數		S19參與社區營造	
H20X機構式照護服務		S20守望相助隊	
H21社區式照顧服務			

4.台南市健康城市21項示範計畫

健康組示範計畫：

- 1)社區防疫網計畫
- 2)社區保健站計畫
- 3)憂鬱症照護計畫
- 4)長期照護品質提昇計畫
- 5)體適能提昇計畫
- 6)健康飲食及營養標示計畫
- 7)無菸城市計畫

社會組推動計畫：

- 1)產業發展計畫
- 2)社區安全維護計畫
- 3)社區防災計畫
- 4)弱勢族群照顧計畫
- 5)地方文化發展計畫
- 6)里及社區之組織學習計畫
- 7)青少年發展計畫

環境組示範計畫：

- 1)乾淨環境計畫
- 2)城市綠美化計畫
- 3)健康學區大步走計畫
- 4)步行通暢及騎腳踏車推動計畫
- 5)社區零廢棄計畫
- 6)污水處理計畫
- 7)生態化工業區推動計畫

5.社區參與議題

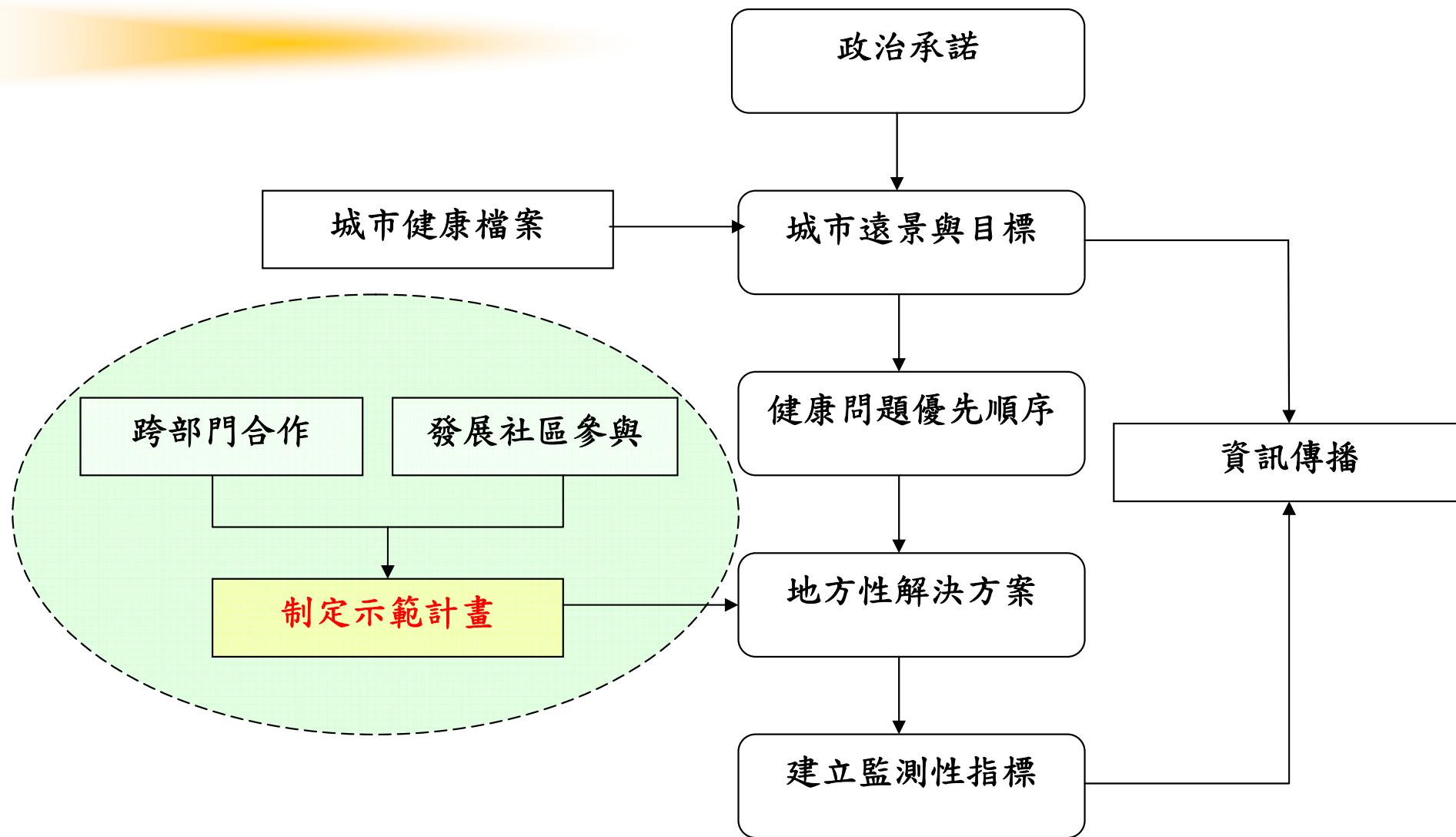
- 以示範計畫為基礎，研擬適合社區推動執行之議題。
- 統計出12項社區最優先參與之主題，依專家學者的專業性，協助並指導一至二項主題，並利用公部門及民間團體之力量，進行社區培訓及輔導課程

健康組	環境組	社會組
1)病友會 2)無菸社區 3)健走路線 4)簡易球場及區里球隊	1)乾淨環保社區 2)綠美化社區 3)自行車隊及路線 4)通暢街區與安全通學	1)守望相助隊 2)社區關懷團體 3)社區藝文表演 4)文化休閒漫步

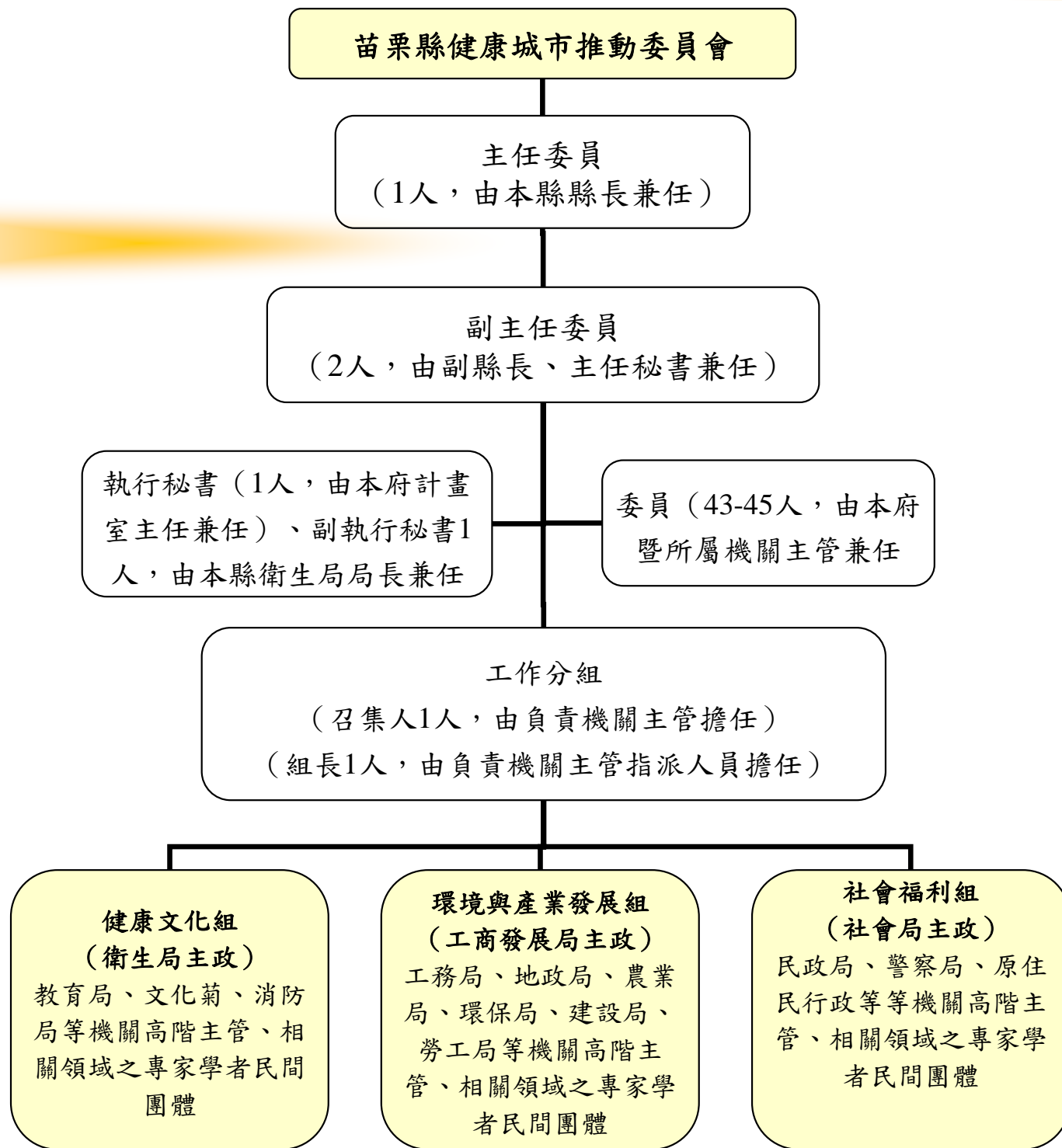
二、苗栗縣健康城市



1. 推動步驟



2 苗栗縣健康城市組織架構



3. 苗栗縣健康城市本土指標

健康文化組		產業與環境發展組		社會福利組	
H1	居民嚼食檳榔比率	E1	推動都市計畫區閒置土地再利用變更案件數	S1	核列低收入人數
H2	居民毒品使用率	E2	新訂都市計畫區的開發面積	S2	特殊境遇婦女補助人次
H3	居民吸菸盛行率	E3	自來水普及率	S3	社會求助個案服務量
H4	糖尿病篩檢率	E4	都市主要河段親水性	S4	行動式老人文康休閒巡迴服務量
H5	符合BMI正常標準之比率	E5	觀光旅遊方便性	S5	老人關懷據點
H6	中壯年人口自殺死亡率	E6	開闢、改善及養護縣鄉道路路長度	S6	婦幼安全宣導
H7	癌症篩檢率	E7	道路橋樑建設經費額度	S7	基層心聲交流座談會處理案件數
H8	未成年生育率	E8	辦理土地徵收用地取得數	S8	車禍死亡人數
H9	失能老人照護率	E9	勞工休閒及體健活動參與人次	S9	犯罪發生數
H10	母乳哺育率	E10	未受或稍受污染河川百分比	S10	全般刑案破獲率
H11	規律運動比率	E11	簡易自來水抽驗點增加率	S11	竊盜案件破獲率
H12	B、C肝炎防制	E12	空氣TSP、SO _x 、NO _x 、NMHC總量、總排放量、累積削減率及累積削減率	S12	錄影監視器裝置量
H13	文物之保存與展示			S13	守望相助隊協助破案數
H14	社區推動總營造之比率			S14	原住民文化傳承活動數
H15	參與文化活動人口數			S15	原住民地區簡易自來水普及率
H16	文化支出佔總體預算比率			S16	部落日托老人關懷站設置數
H17	教師全民英檢通過率			S17	原住民投保意外保險人數
H18	縣民體適能通過率			S18	原住民就業率
H19	中輟生占學生比率			S19	部落節酒宣導活動次數
H20	運動設施/人數				
H21	消防安全衛生學習護照				
H22	火災死亡人數、火災發生數 溺斃人數				
H23	每萬人口救護車數、消防車數 消防人員數				
H24	進階救護證照合格比率				
H25	守望相助隊參與防災教育比率				
H26	居民通過CPR的人數比率				



4.縣府局室示範計畫

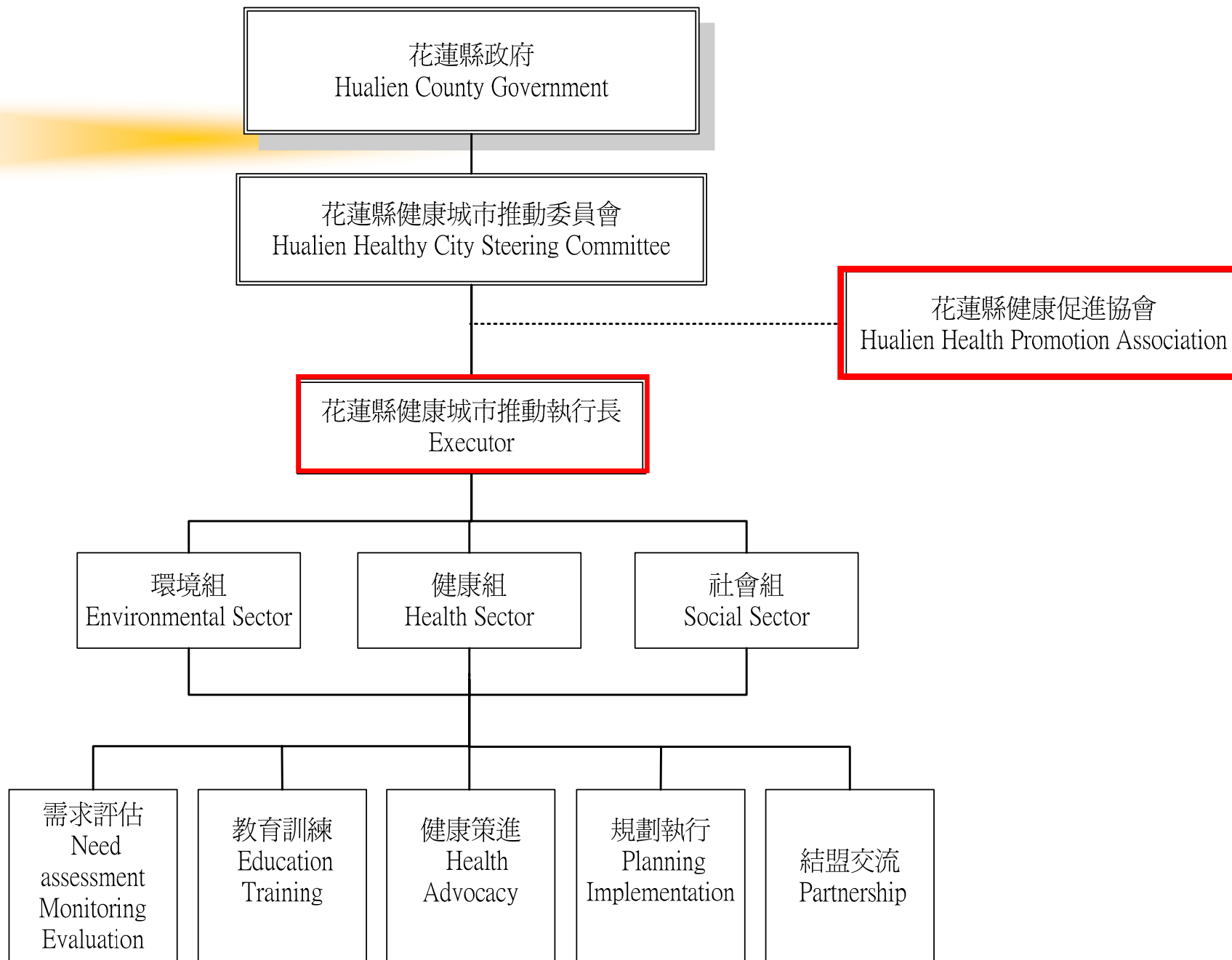
健康文化組	環境與產業發展組	社會福利組
<ul style="list-style-type: none">1)健康文化環境安全學習護照推動機制之建置與實施計畫2)全民CPR訓練計畫3)縣民健康體能計畫4)毒品防制計畫5)文化山海·藝現苗栗計畫6)B、C型肝炎防治計畫.	<ul style="list-style-type: none">1)強化苗栗縣空氣品質實施計畫2)都市污水處理規劃與示範區實施計畫3)家庭垃圾分類與減量宣導與實施計畫4)推動閒置工業區再利用都市計畫變更規劃與教育宣導5)強化苗栗縣觀光旅遊推動機制與廣宣計畫6)苗栗縣示範區縣鄉道路之調查與工程規劃7)強化苗栗縣勞工休閒及體健活動參予機制與示範區推動計畫8)簡易自來水抽驗宣導與示範區(鄉鎮市)之實施計畫	<ul style="list-style-type: none">1)基層心聲交流計畫2)96年度第二期重要路口裝設錄影監視系統採購計畫3)防制道路交通事故評核計畫4)原住民文化傳承活動計畫5)部落節酒宣導活動計畫6)行動式老人文康休閒巡迴服務7)社區照顧關懷據點.

5.社區參與計畫議題

健康文化組	環境與產業發展組	社會福利組
1.社區菸害防制 2.成人健康體位 3.文化傳承活動	1.閒置空地綠美化 2.環保社區、乾淨社區 3.觀光旅遊方便性	1.社區安全

三、花蓮縣健康城市

1. 推動組織架構



2 花蓮縣健康城市指標

健康指標	環境指標	社會指標
<p>A1-2男性、女性年死亡率 A1-3山地鄉、非山地鄉年死亡率 A1-4花蓮縣各年齡層年死亡率 A4吸菸率 A5規律運動人口比率 A6法定傳染病發生率 B8平均每萬人口病床數 B9平均每人之衛生預算 H1公共設施不良造成傷害事故年比例 H2自殺通報率 H3自殺死亡率 H4事故傷害死亡率 H5每年溺水死亡人數 H6各危險水域有救生器材或緊急事故通報鈴數量 H7每萬人火災發生次數 H8酒駕取締人數 H9交通安全種子師資數 H10兒童安全座椅使用比率 H11安全帶使用比率 H12勞資爭議調解成功率 H13職災死亡率 H14職業訓練人數主動舉發刊登禁止性別歧視之徵才廣告案件 H15多元就業方案輔導成功人數 H16家暴通報數 H17犯罪破獲率 H18家中浴室加裝防滑墊及扶手的比例 H19民眾服用上次看診未使用完的藥物比例 H20藥事服務滿意度 H21閱讀食品的有效期限例 H22閱讀食品的营养標示例 H23會緊急急救的比例 H24有CPR合格證書的比例 H25寵物登記數量 H26流浪犬認養率</p>	<p>E1有機無毒農業耕地面積比率 E2砂石開採成長率 E3自然海岸線比率 E4各鄉鎮落實每月環境清潔的比率 E5亂點通報數 E6對水環境改善的滿意度 E7自行車專用道數量 E8參與健康文化標章認證之公廁數 E9民眾對公廁滿意度 E10對整體居住品質的滿意度</p>	<p>S1離婚率 (0/00) S2人口老化指數 S3有固定工作中有性別不平等情形 S4負債比率 S5社區關懷據點數量 S6藝文活動表演場次 S7藝文活動表演參與人數 S8弱勢團體觀光活動設攤數 S9文化志工人數 S10殘障人士使用交通車參與文化局舉辦相關人次 S11弱勢族群參與文化活動人數 S12對治安的滿意度 S13過去一年本人有被騙、被偷、被搶或被恐嚇的比例 S14知道家暴專線的比例 S15對志工服務的看法</p>

3.花蓮縣健康城市示範計畫

健康組

- 1) 食品安全輔導計畫
- 2) 提升農產品安全品質
- 3) 社區用藥安全健康營造計畫
- 4) 菸害防制工作計畫
- 5) 自殺防治計畫
- 6) 慢性病共同照護計畫
- 7) 傳染病防治--結核病防治計畫
- 8) 消防安全計畫
- 9) 防制交通事故計畫
- 10) 職場安全計畫
- 11) 家庭暴力防治計畫
- 12) 交通安全教育實施計畫
- 13) 轄區健康促進學校計畫
- 14) 運動人口倍增計畫
- 15) 民宿管理計畫
- 16) 觀光水城安全計畫

環境組

- 1) 校園環境教育宣導計畫
- 2) 清淨家園計畫
- 3) 環境教育特色學校方案
- 4) 清淨家園全民運動計畫
- 5) 清淨河川全民巡守計畫
- 6) 推動家戶飲用水水質提升計畫
- 7) 流浪犬收容管理
- 8) 如何面對及改善污水處理率計畫
- 9) 原住民地區部落水資源規劃及供水計畫
- 10) 七星潭、星光大道、火車站等之清潔工作計畫
- 11) 花蓮縣無毒農業推廣計畫
- 12) 自行車步道建置計畫
- 13) 花蓮縣既有市區道路景觀與人行環境改善計畫
- 14) 整建部落生活新風貌建設計畫
- 15) 公廁美化實施計畫
- 16) 花蓮市明禮路瓊崖海棠景觀道路再造工程
- 17) 環境綠美化苗木核撥工作
- 18) 陽光電城-「花蓮市洄瀾之心」設置計畫

社會組

- 推動志願服務志工人口倍增計畫
- 加強推動社區參與計畫
- 原住民部落永續發展計畫-重點部落計畫
- 建構優質無障礙生活環境計畫--失能老人及身心障礙者居家服務
- 大型活動弱勢族群照顧計畫
- 關懷弱勢學生學習輔導計畫
- 『弱勢族群』藝文賞析推廣服務計畫
- 自立釣竿方案--自立脫貧及培力計畫
- 照顧服務員培訓實施計畫與就業計畫
- 就業安全計畫
- 2006 重返夢田--花蓮縣社區規劃師培訓計畫
- 花蓮A DA WANG 文化祭暨聯合豐年節計畫
- 老人終身學習建構計畫
- 原住民部落社區大學實施計畫
- 外籍配偶福利服務
- 社區大學及補校推廣計畫

四、台北縣健康城市

1. 臺北縣推動健康城市之發展

1) 開始期(2005年底)：衛生局率先倡導

- ◆ 建立合作團隊，思考推動模式

2) 組織期(2006年)：成立跨局處組織

- ◆ 縣府編列預算，並同時向國民健康局申請相關經費

- ◆ 示範鄉鎮之資料收集與城市檔案之建置

3) 行動期(2007年～)：整合跨局處資源

- ◆ 示範鄉鎮之推動：淡水鎮健康城市

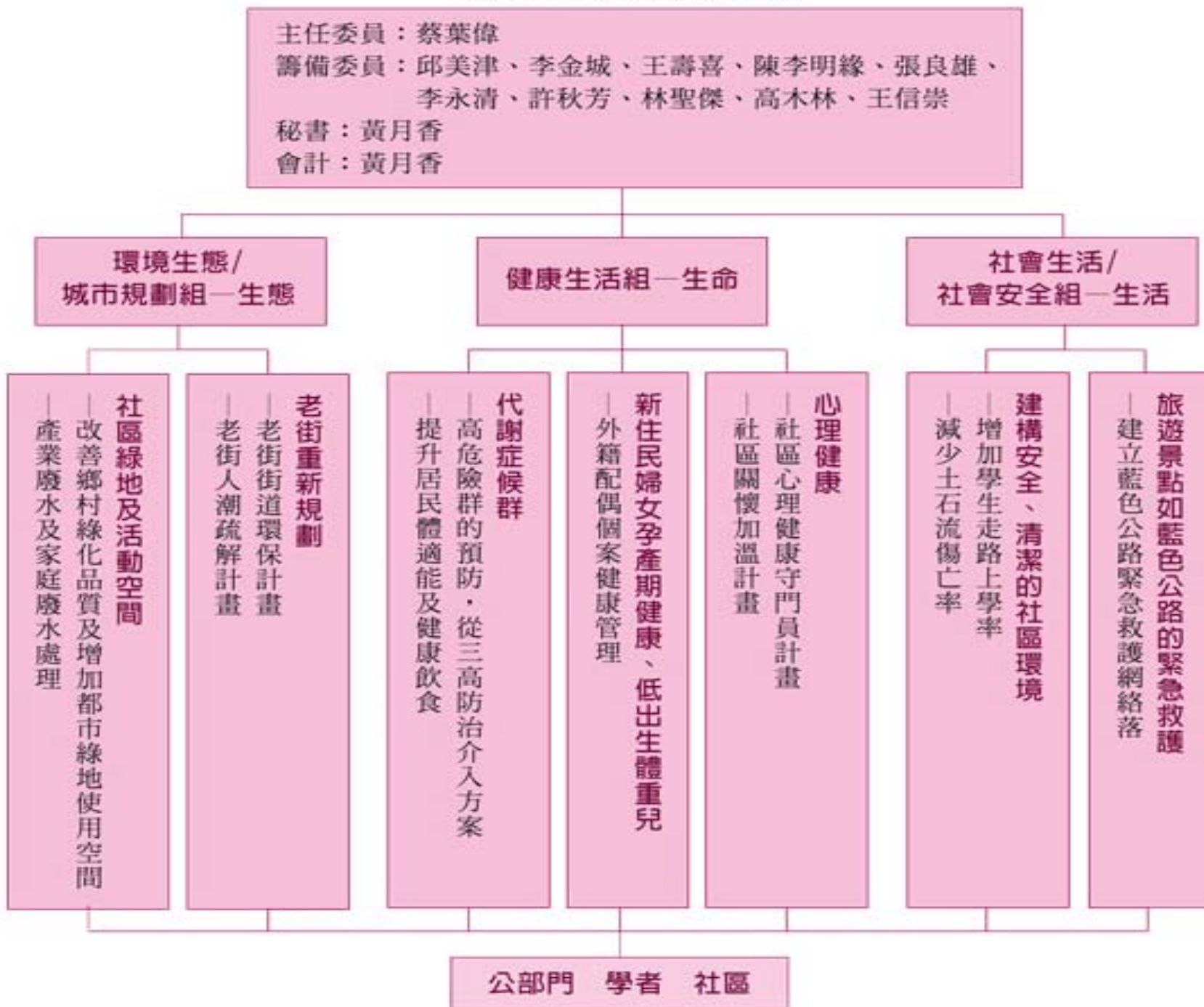
2.以鄉鎮市為單位操作健康城市計畫

鄉鎮市	淡水鎮	雙溪鄉	平溪鄉
1)人口數	128,650	10,022	5,918
2)土地面積	70.66 km ²	146.25 km ²	71.34 km ²
3)施政願景	文化淡水 健康城鎮	生機與商機 永續雙溪	打造城鄉風貌 美麗平溪
4)施政主軸	打造淡水便捷網 與北市共生共榮 加強公共建設需求 提升城鎮生活品質	道路交通 觀光旅遊 河川整治 基層建設 社會福利 藝文育樂	整建舊礦煤車道 設立觀光小巴士 污水下水道建設 美化環境大變身 維護地方文化 豔紅鹿子百合
5)社區健康 營造中心	淡水鎮衛生所	雙溪鄉衛生所	平溪鄉衛生所

3 淡水鎮健康城市組織架構

臺北縣淡水鎮健康城市促進會

96/11/13-分組組織架構圖



4. 臺北縣健康城市指標

本土指標依據：

(1) 民眾需求焦點團體之分析結果(縣民期待)

(2) 各局處室指標計畫暨專案計畫指標

健康指標	環境指標	社經指標
<ul style="list-style-type: none">● 中小學學童規律運動比率(縣計畫)● 中小學體適能評估(縣計畫)● 藥物濫用率(需求調查)● 篩檢涵蓋率(需求調查)● 自覺壓力指數(需求調查)	<ul style="list-style-type: none">● 騎樓通暢街區認證數(需求調查)● 建築物密度(需求調查)● 停車空間(需求調查)	<ul style="list-style-type: none">● 機動車肇事比例(縣計畫、需求調查)● 道路交通事故死亡率(縣計畫、需求調查)● 居民擔任志工比例(需求調查)● 參與社區營造里數比例(需求調查)● 社區發展協會總數(需求調查)● 守望相助隊數(焦點)● 淹水區(縣計畫)● 刑案破獲率(縣計畫、需求調查)● 犯罪發生率(焦點)● 每萬人火災發生次數(縣計畫)● 藝文活動(縣計畫)

五、台北市健康城市

1. 臺北市推動健康城市之發展

1) 開始期(2002 - 2003年)：衛生局率先倡導

有鑑於本府各項施政均符合世界衛生組織所倡導的理念，故積極推動臺北健康城市，強化支持性環境，並訂91年為臺北健康城市元年。

2) 組織期(2004年)：成立跨局處組織

提出「臺北健康城市計畫」，成立臺北市政府推動臺北健康城市跨局處組織。

3) 行動期(2005年 -)：整合跨局處資源

整合市府各局處之資源，傳遞健康城市的內涵，促使市民參與、進而改善自我健康行為

2. 臺北市之推動模式

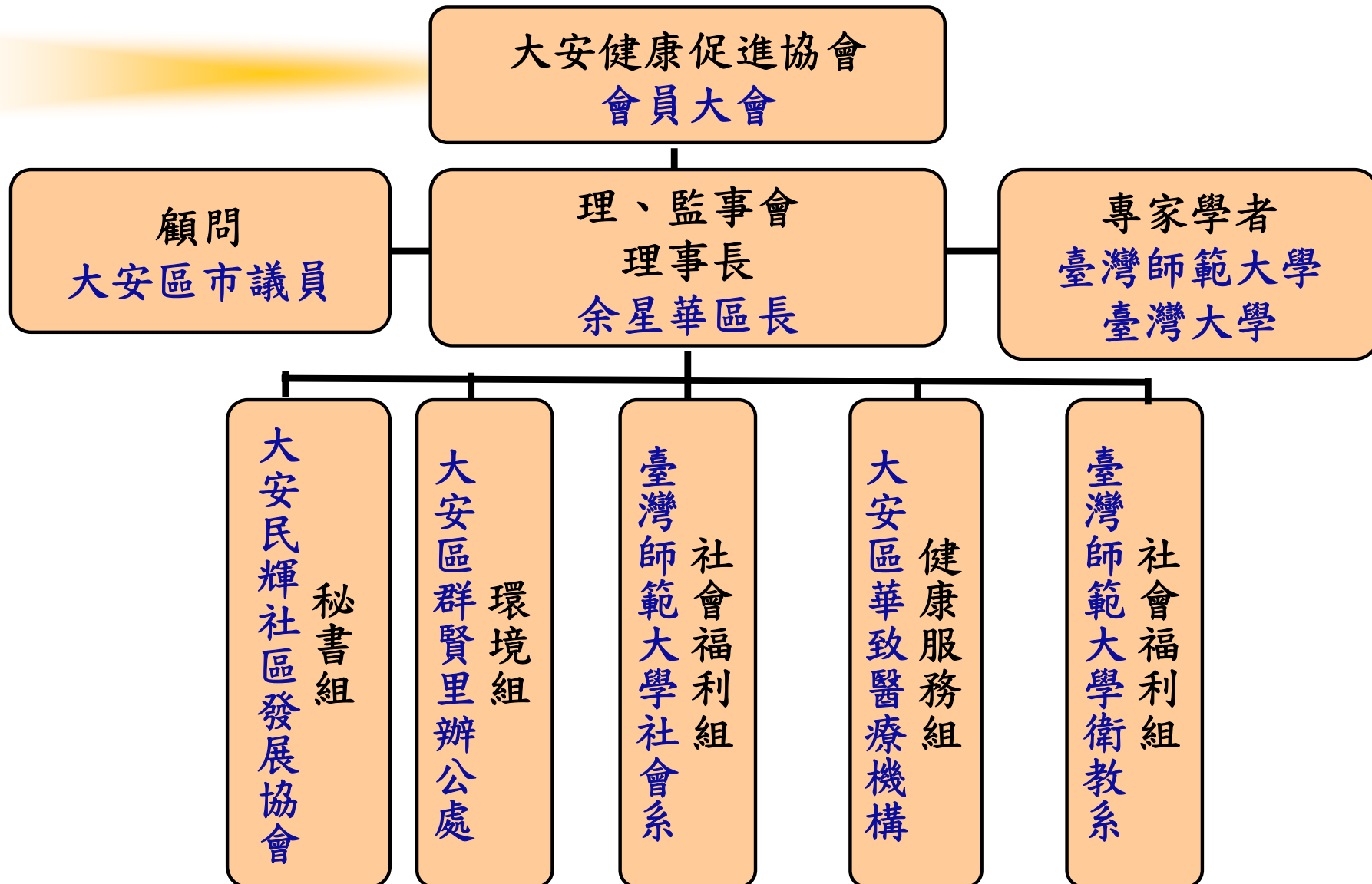
1) 臺北市12區特色不同

- ◆ 為展現臺北市多元化發展的健康城市特色，以分區並就其特色發展，申請加入國際組織。

2) 輔導各行政區域成為不同特色的健康城市

- ◆ 訂定「分別輔導各行政區域成為不同特色的健康城市，並進而申請加入國際衛生組織」之工作目標。
- ◆ 臺北市大安區成為第一個示範行政區，積極推動大安健康城市營造計畫，並陸續輔導各區推動健康城市。

3. 組織架構（以大安健康城市為例）



4. 台北市健康城市指標

區別	大安區	士林區	北投區
指標數	43	57	59
指標類別	醫療保健 環境生態 社會福利 教育文化	健康活力 生態休閒 福利安全 教育文化	健康醫療 環境生態 福利安全 文化產業
特色指標	<ul style="list-style-type: none"> ◆吸菸率 ◆住宅區噪音水準 ◆兒童及少年保護個案發生率 ◆接受早期療育之兒童比例 ◆學生中輟率 	<ul style="list-style-type: none"> ◆學生獲得體適能獎章比率 ◆休閒旅遊支出比 ◆失能年長者接受長期照顧比例 ◆政府機關提供非官方語言服務量 	<ul style="list-style-type: none"> ◆鼓勵慢性病連續處方箋釋出 ◆家燕築巢數 ◆每年至北投參加文化觀光之總人次 ◆溫泉旅館參與CPR比率

5. 臺北市健康城市與國際安全社區之願景與規劃



肆、推動縣市之指標建置與現況

➤ 以2005年資料為基礎

一、指標建置與收集

◆建置全縣市特色指標：

— 台南市、苗栗縣、花蓮縣、台東縣、屏東市

◆另行建置分區性特色指標：

— 台北市（大安區、北投區、士林區）

◆目前以全國性指標為主：

— 台北縣、嘉義市、高雄市、南投縣

二、全國性健康城市指標

- 直轄市、省轄市類：合計共48項(其中26項為國際指標)
 - ◆ 健康組共有16項 (其中10項為國際指標)
 - ◆ 環境組共有17項 (其中12項為國際指標)
 - ◆ 社會組共有15項 (其中4項為國際指標)
- 縣或鄉鎮市區類：合計共34項(其中18項為國際指標)
 - ◆ 健康組共有14項 (其中9項為國際指標)
 - ◆ 環境組共有7項 (其中5項為國際指標)
 - ◆ 社會組共有13項 (其中4項為國際指標)

全國性健康城市指標一覽表（決議版）

健康指標	環境指標	社經指標
<p>國際指標 A1 死亡率(標準化)(※) A2 死因統計(標準化)(※) A3 低出生體重比例 B2 兒童完成預防接種的比例 B3 每位醫師服務的居民數 B4 每位護理人員服務的居民數 B5 健康保險的人口百分比(※) B6 醫療院所弱勢語言服務 D6 小於20週、20-34週、35週以上活產兒的百分比 本土指標： TH1 18歲以上成人吸菸率(＃) TH2 18歲以上成人嚼檳榔率(＃) TH3 重要疾病篩檢率(＃) TH4 規律運動人口比例 TH5 長期照護受照顧率 共14項</p>	<p>國際指標 C1 空氣污染 C2 水質 C3-1 污水處理率 C4 家庭廢棄物收集品質 C5 家庭廢棄物處理品質 本土指標： TE1 河川品質 TE2 公廁檢查通過率 共7項</p>	<p>國際指標 D3 失業率 D4 收入低於平均所得之比例 D5 可照顧學齡前兒童機構比例 D8-1 身心障礙者受雇之比例 本土指標： TS1 犯罪發生率 TS2 犯罪破獲率 TS3 機動車肇事比例 TS4 酒醉駕車肇事比例 TS5 每萬人火災發生次數 TS6 獨居老人受關懷比例 TS7 社會福利支出比例 TS8 居民擔任志工比例 TS9 參與社區營造單位 共13項</p>
<p>直轄市、省轄市類增加的項目 B1 衛生教育計畫數量 TH6 無菸環境數量</p>	<p>直轄市、省轄市類增加的項目 C6 綠覆率 C7 公園綠地可及性 C9 運動休閒設施 C10 徒步區 C11 腳踏車專用道 C12 大眾運輸座位數 C13 大眾運輸服務範圍 TE3 空地整理百分比 TE4 人行道空間比率 TE5 人行道與騎樓無障礙改善率</p>	<p>直轄市、省轄市類增加的項目 TS10 終身學習 TS11 文化設施數量與成長率</p>

1.直轄市、省轄市層級 (台北市、台北縣、台南市、嘉義市、高雄市)

健康指標

健康指標	指標完整比例%	指標有缺漏的比例%	資料未回填比例%
國際指標			
A1 死亡率 (標準化) (※)	0%	0%	100%
A2 死因統計 (標準化) (※)	0%	0%	100%
A3 低出生體重比例	40%	60%	0%
B1 衛生教育計畫數量	60%	40%	0%
B2 兒童完成預防接種的比例	60%	40%	0%
B3 每位醫師服務的居民數	60%	40%	0%
B4 每位護理人員服務的居民數	100%	0%	0%
B5 健康保險的人口百分比(※)	100%	0%	0%
B6 醫療院所弱勢語言服務	80%	20%	0%
D6 小於20週、20-34週、35週以上活產兒的百分比	100%	0%	0%
本土指標：			
TH1 18歲以上成人吸菸率 (#)	100%	0%	0%
TH2 18歲以上成人嚼檳榔率 (#)	100%	0%	0%
TH3 重要疾病篩檢率 (#)	100%	0%	0%
TH4 規律運動人口比例	100%	0%	0%
TH5 長期照護受照顧率	60%	40%	0%
TH6 無菸環境數量	100%	0%	0%

環境指標

健康指標	指標完整比例%	指標有缺漏的比例%	資料未回填比例%
國際指標			
C1 空氣污染	100%	0%	0%
C2 水質	20%	80%	0%
C3-1 污水處理率	80%	20%	0%
C4 家庭廢棄物收集品質	60%	40%	0%
C5 家庭廢棄物處理品質	100%	0%	0%
C6 綠覆率	100%	0%	0%
C7 公園綠地可及性	60%	40%	0%
C9 運動休閒設施	80%	0%	20%
C10 徒步區	60%	40%	0%
C11 腳踏車專用道	100%	0%	0%
C12 大眾運輸座位數	100%	0%	0%
C13 大眾運輸服務範圍	80%	0%	20%
本土指標：			
TE1 河川品質	60%	20%	20%
TE2 公廁檢查通過率	40%	0%	60%
TE3 空地整理百分比	40%	40%	20%
TE4 人行道空間比率	60%	20%	20%
TE5 人行道與騎樓無障礙改善率	60%	20%	20%

社經指標

健康指標	指標完整比例%	指標有缺漏的比例%	資料未回填比例%
國際指標			
D3 失業率	40%	60%	0%
D4 收入低於平均所得之比例	40%	60%	0%
D5 可照顧學齡前兒童機構比例	80%	20%	0%
D8-1 身心障礙者受雇之比例	100%	0%	0%
本土指標：			
TS1 犯罪發生率	100%	0%	0%
TS2 犯罪破獲率	100%	0%	0%
TS3 機動車肇事比例	60%	40%	0%
TS4 酒醉駕車肇事比例	100%	0%	0%
TS5 每萬人火災發生次數	80%	20%	0%
TS6 獨居老人受關懷比例	60%	40%	0%
TS7 社會福利支出比例	100%	0%	0%
TS8 居民擔任志工比例	0%	100%	0%
TS9 參與社區營造單位	100%	0%	0%
TS10 終身學習	40%	0%	60%
TS11 文化設施數量與成長率	80%	0%	20%

2.縣及鄉鎮市層級層級 (苗栗縣、花蓮縣、南投縣、台東縣、屏東市)

健康
指
標

健康指標	指標完整比例%	指標有缺漏的比例%	資料未回填比例%
國際指標			
A1 死亡率 (標準化) (※)	0%	0%	100%
A2 死因統計 (標準化) (※)	0%	0%	100%
A3 低出生體重比例	40%	40%	20%
B2 兒童完成預防接種的比例	60%	0%	40%
B3 每位醫師服務的居民數	60%	20%	20%
B4 每位護理人員服務的居民數	100%	0%	0%
B5 健康保險的人口百分比(※)	100%	0%	0%
B6 醫療院所弱勢語言服務	40%	0%	60%
D6 小於20週、20-34週、35週以上活產兒的百分比	100%	0%	0%
本土指標：			
TH1 18歲以上成人吸菸率 (#)	100%	0%	0%
TH2 18歲以上成人嚼檳榔率 (#)	100%	0%	0%
TH3 重要疾病篩檢率 (#)	80%	0%	20%
TH4 規律運動人口比例	100%	0%	0%
TH5 長期照護受照顧率	60%	0%	40%

環境指標

健康指標	指標完整比例 %	指標有缺漏的比例 %	資料未回填比例 %
國際指標			
C1 空氣污染	60%	0%	40%
C2 水質	0%	40%	40%
C3-1 污水處理率	20%	20%	60%
C4 家庭廢棄物收集品質	60%	20%	20%
C5 家庭廢棄物處理品質	60%	0%	40%
本土指標：			
TE1 河川品質	40%	20%	40%
TE2 公廁檢查通過率	20%	20%	60%

社經指標

健康指標	指標完整比例%	指標有缺漏的比例%	資料未回填比例%
國際指標			
D3 失業率	20%	60%	20%
D4 收入低於平均所得之比例	0%	60%	40%
D5 可照顧學齡前兒童機構比例	20%	0%	60%
D8-1 身心障礙者受雇之比例	20%	0%	80%
本土指標：			
TS1 犯罪發生率	60%	20%	20%
TS2 犯罪破獲率	60%	20%	20%
TS3 機動車肇事比例	40%	20%	40%
TS4 酒醉駕車肇事比例	40%	0%	60%
TS5 每萬人火災發生次數	80%	0%	20%
TS6 獨居老人受關懷比例	40%	0%	60%
TS7 社會福利支出比例	40%	0%	60%
TS8 居民擔任志工比例	20%	40%	20%
TS9 參與社區營造單位	40%	0%	60%

三、各縣市之特色指標項目



(1) 台南市健康城市-本土性指標

健康組	環境組	社會組	產經組
<p>H1母親生育年齡</p> <p>H2X每萬人口病床數</p> <p>H3自覺健康比例</p> <p>H4平均每人可得之衛生預算</p> <p>H5成人吸菸率</p> <p>H6成人戒菸率</p> <p>H7無菸環境</p> <p>H8嚼檳榔率</p> <p>H9檳榔攤數量</p> <p>H10藥物濫用率</p> <p>H11三高盛行率</p> <p>H12重要疾病篩檢率</p> <p>H13傳染病防治</p> <p>H14規律運動人口比例</p> <p>H15居民健康體能</p> <p>H16會CPR者的比例</p> <p>H17有熱量標示之餐飲商家數</p> <p>H18居民有自殺念頭者比例</p> <p>H19長期照護需求人數</p> <p>H20X機構式照護服務</p> <p>H21社區式照顧服務</p>	<p>E1X空地整理百分比</p> <p>E2綠建築數量</p> <p>E3汽車及機車持有率</p> <p>E4每輛汽車享有道路面積</p> <p>E5停車空間</p> <p>E6人行道空間比率</p> <p>E8腳踏車持有率</p> <p>E9流浪狗比率</p>	<p>S1犯罪人口率</p> <p>S2X犯罪發生率</p> <p>S3犯罪破獲率</p> <p>S4機動車肇事比例</p> <p>S5酒醉駕車肇事比例</p> <p>S6每萬人火災發生次數</p> <p>S7外籍配偶(含大陸)</p> <p>S8保護案件受理數</p> <p>S9離婚率</p> <p>S10弱勢兒童人數</p> <p>S11獨居老人照顧</p> <p>S12社會福利支出比例</p> <p>S13X藝文活動空間</p> <p>S14X藝文活動表演</p> <p>S15X古蹟與歷史建物數量</p> <p>S16古蹟參觀人數</p> <p>S17X居民擔任志工比例</p> <p>S18終身學習</p> <p>S19參與社區營造</p> <p>S20守望相助隊</p>	<p>P1工會員工接受勞工教育比例</p> <p>P2勞動職場環境合理化</p> <p>P3工業發展</p> <p>P4商業發展</p> <p>P5企業員工數</p> <p>P6工業區的發展</p> <p>P7平均每人每年經常性收入</p> <p>P8平均每人每年可支配所得</p>

(2) 苗栗縣健康城市-本土性指標

健康文化組		產業與環境發展組		社會福利組	
H1	居民嚼食檳榔比率	E1	推動都市計畫區閒置土地再利用變更案件數	S1	核列低收入人數
H2	居民毒品使用率	E2	新訂都市計畫區的開發面積	S2	特殊境遇婦女補助人次
H3	居民吸菸盛行率	E3	自來水普及率	S3	社會求助個案服務量
H4	糖尿病篩檢率	E4	都市主要河段親水性	S4	行動式老人文康休閒巡迴服務量
H5	符合BMI正常標準之比率	E5	觀光旅遊方便性	S5	老人關懷據點
H6	中壯年人口自殺死亡率	E6	開闢、改善及養護縣鄉道路路長度	S6	婦幼安全宣導
H7	癌症篩檢率	E7	道路橋樑建設經費額度	S7	基層心聲交流座談會處理案件數
H8	未成年生育率	E8	辦理土地徵收用地取得數	S8	車禍死亡人數
H9	失能老人照護率	E9	勞工休閒及體健活動參與人次	S9	犯罪發生數
H10	母乳哺育率	E10	未受或稍受污染河川百分比	S10	全般刑案破獲率
H11	規律運動比率	E11	簡易自來水抽驗點增加率	S11	竊盜案件破獲率
H12	B、C型肝炎防制	E12	空氣TSP、SO _x 、NO _x 、NMHC濃度量、總排放量、累積削減量及累積削減率	S12	錄影監視器裝置量
H13	文物之保存與展示			S13	守望相助隊協助破案數
H14	社區推動總營造之比率			S14	原住民文化傳承活動數
H15	參與文化活動人口數			S15	原住民地區簡易自來水普及率
H16	文化支出佔總體預算比率			S16	部落日托老人關懷站設置數
H17	教師全民英檢通過率			S17	原住民投保意外保險人數
H18	縣民體適能通過率			S18	原住民就業率
H19	中輟生占學生比率			S19	部落節酒宣導活動次數
H20	運動設施/人數				
H21	消防安全衛生學習護照				
H22	火災死亡人數、火災發生數 溺斃人數				
H23	每萬人口救護車數、消防車數 消防人員數				
H24	進階救護證照合格比率				
H25	守望相助隊參與防制教育比率				
H26	居民通過CPR的人數比率				



健康指標1	環境指標	社會指標
<p>A1-2男性、女性年死亡率 A1-3山地鄉、非山地鄉年死亡率 A1-4花蓮縣各年齡層年死亡率 A4吸菸率、A5規律運動人口比率 A6法定傳染病發生率 B8平均每萬人口病床數 B9平均每人之衛生預算 H1公共設施不良造成傷害事故年比例 H2自殺通報率、H3自殺死亡率、 H4事故傷害死亡率 H5每年溺水死亡人數 H6各危險水域有救生器材或緊急事故通報鈴數量 H7每萬人火災發生次數 H8酒駕取締人數 H9交通安全種子師資數 H10兒童安全座椅使用比率 H11安全帶使用比率、H12勞資爭議調解成功率 H13職災死亡率 H14職業訓練人數主動舉發刊登禁止性別歧視之徵才廣告案件 H15多元就業方案輔導成功人數 H16家暴通報數 H17犯罪破獲率 H18家中浴室加裝防滑墊及扶手的比例 H19民眾服用上次看診未使用完的藥物比例 H20藥事服務滿意度 H21閱讀食品的有效期限例 H22閱讀食品的营养標示例 H23會緊急急救的比例 H24有CPR合格證書的比例 H25寵物登記數量 H26流浪犬認養率</p>	<p>E1有機無毒農業耕地面積比率 E2砂石開採成長率 E3自然海岸線比率 E4各鄉鎮落實每月環境清潔的比率 E5亂點通報數 E6對水環境改善的滿意度 E7自行車專用道數量 E8參與健康文化標章認證之公廁數 E9民眾對公廁滿意度 E10對整體居住品質的滿意度</p>	<p>S1離婚率 (0/00) S2人口老化指數 S3有固定工作中有性別不平等情形 S4負債比率 S5社區關懷據點數量 S6藝文活動表演場次 S7藝文活動表演參與人數 S8弱勢團體觀光活動設攤數 S9文化志工人數 S10殘障人士使用交通車參與文化局舉辦相關人次 S11弱勢族群參與文化活動人數 S12對治安的滿意度 S13過去一年本人有被騙、被偷、被搶或被恐嚇的比例 S14知道家暴專線的比例 S15對志工服務的看法</p>

(3) 花蓮縣健康城市指標

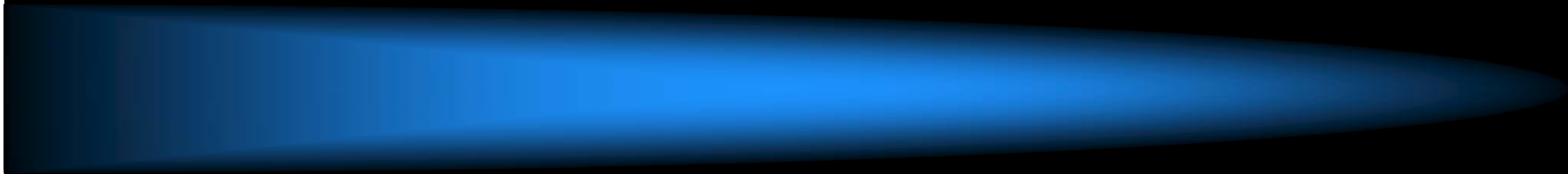
(4) 臺北縣健康城市指標

健康指標	環境指標	社經指標
<ul style="list-style-type: none">● 中小學學童規律運動比率(縣計劃)● 中小學體適能評估(縣計劃)● 藥物濫用率(需求調查)● 篩檢涵蓋率(需求調查)● 自覺壓力指數(需求調查)	<ul style="list-style-type: none">● 騎樓通暢街區認證數(需求調查)● 建築物密度(需求調查)● 停車空間(需求調查)	<ul style="list-style-type: none">● 機動車肇事比例(縣計劃、需求調查)● 道路交通事故死亡率(縣計劃、需求調查)● 居民擔任志工比例(需求調查)● 參與社區營造里數比例(需求調查)● 社區發展協會總數(需求調查)● 守望相助隊數(焦點)● 淹水區(縣計劃)● 刑案破獲率(縣計劃、需求調查)● 犯罪發生率(焦點)● 每萬人火災發生次數(縣計劃)● 藝文活動(縣計劃)

(5) 台北市健康城市指標

區別	大安區	士林區	北投區
指標數	43	57	59
特色指標	<ul style="list-style-type: none"> ◆吸菸率 ◆住宅區噪音水準 ◆兒童及少年保護個案發生率 ◆接受早期療育之兒童比例 ◆學生中輟率 	<ul style="list-style-type: none"> ◆學生獲得體適能獎章比率 ◆休閒旅遊支出比 ◆失能年長者接受長期照顧比例 ◆政府機關提供非官方語言服務量 	<ul style="list-style-type: none"> ◆鼓勵慢性病連續處方箋釋出 ◆家燕築巢數 ◆每年至北投參加文化觀光之總人次 ◆溫泉旅館參與CPR比率 ◆文化特色產品研發數量

小結



台北市-1

- 每位西醫師服務的居民數約為360人，每位中醫師服務的居民數約4043人，每位牙醫師服務的居民數約1135人，每位護理人員服務的居民數約131人。
- 2005年時尚未有醫療機構設置通譯員。
- 2005年台北市18歲以上人口有13.3%的人有規律運動。
- 男性18歲以上的吸菸率為33.98%，女性為4.13%。男性嚼檳榔率為5.92%，女性為0.07%。
- 在無菸環境部分，共有15間無菸學校、85個無菸職場、262間無菸餐廳，但尚無無菸公園的設置。

台北市-2

- 在環境指標部分，台北市空氣品質PSI > 100的天數比例為2.6%。目前城市的污水處理率為81.79%。
- 每人每天垃圾產生量約為0.96公斤，其中有36.98%可進行一般資源回收，有5.64%為廚餘回收。台北市的垃圾有54.85%是以焚化處理。
- 台北市的徒步區總長度為6085公尺，佔城市比例為22.39m/km²，腳踏車專用道的長度有17.3公里，佔城市比例為0.07km/km²。
- 在社經指標部分，台北市的失業率為3.9%，失業年齡層以15-24歲最高，教育程度為高職者為多數有4.3%（中華民國統計資訊網）。而身心障礙者受顧比例為26%。
- 2005年機動車肇事數量共27,765件，約佔機動車總數的1.58%。2005年共有1,205件酒醉駕車肇事，約佔肇事總數的4.34%。
- 台北市社會福利支出比例約有15.9%。台北市民中共有53,812位志工領有服務證。

台北縣-1

- 每位西醫師服務的居民數約為1097人，每位中醫師服務的居民數約5884人，每位牙醫師服務的居民數約2319人，每位護理人員服務的居民數約490人。
- 2005年時尚未有醫療機構設置通譯員。
- 2005年台北縣18歲以上人口有15.1%的人有規律運動。
- 男性18歲以上的吸菸率為36.88%，女性為7.7%。
男性嚼檳榔率為14.46%，女性為0.32%。
- 在無菸環境部分，共有15間無菸學校、9個無菸職場、554間無菸餐廳。

台北縣-2

- 在環境指標部分，台北縣空氣品質PSI > 100的天數比例為2.36%。目前城市的污水處理率為50.91%。
- 每人每天垃圾產生量約為0.96公斤，其中有17%可進行一般資源回收，有4.67%為廚餘回收。台北縣的垃圾有90.4%是以焚化處理。台北縣的徒步區總長度為850公尺，佔城市比例為22.39m/km²，腳踏車專用道的長度有150公里，佔城市比例為0.073km/km²。
- 在社經指標部分，台北縣的失業率為4.1%，失業年齡層以15-24歲最有9.1%，教育程度為大專以上者為多數有4.4%。而身心障礙者受顧比例為46.1%。
- 2005年機動車肇事數量共17,411件，約佔機動車總數的0.59%。2005年共有678件酒醉駕車肇事，約佔肇事總數的3.89%。
- 台北市社會福利支出比例約有8.02%。台北市民中共有44,689位志工領有服務證。

台南市-1

- 每位西醫師服務的居民數約為549人，每位中醫師服務的居民數為3862人，每位牙醫師服務的居民數約1720人，每位護理人員服務的居民數為220人。
- 目前有6位通譯員，但只有1家醫療機構設置通譯員。
- 在18歲以上人口有13.6%的人有規律運動。
- 男性18歲以上的吸菸率為36.61%，女性為2.28%。
男性嚼檳榔率為14.84%，女性為0%。
- 在無菸環境部分，共有84間無菸學校、68個無菸職場、200間無菸餐廳、39座無菸公園及1個無菸商圈。

台南市-2

- 在環境指標部分，台南市空氣品質PSI > 100的天數比例有6%。每人每天垃圾產生量為1.18公斤，其中有35.85%可進行一般資源回收，有6.91%為廚餘回收。
- 台南市的垃圾有91.2%是以焚化處理。目前城市的污水處理率為20.1%。
- 台南市的徒步區總長度為770公尺，佔城市比例為4.38m/km²，腳踏車專用道的長度有4.2公里，佔城市比例為0.024km/km²。
- 在社經指標部分，台南市的失業率為4.1%，失業年齡層以15-24歲最高，教育程度為高職者為多數有4.3%。而身心障礙者受顧比例為43.85%。
- 2005年機動車肇事數量共7395件，約佔機動車總數的1%。2005年共有483件酒醉駕車肇事，約佔肇事總數的6.53%。
- 台南市社會福利支出比例約為6.35%。台南市民中共有3158位志工領有服務證，目前每萬人口約有220.3位志工。

花蓮縣

- 每位西醫師服務的居民數約為471人，每位中醫師服務的居民數約7,389人，每位牙醫師服務的居民數約2,713人，每位護理人員服務的居民數約138人。
- 2005年花蓮縣18歲以上人口有21.5%的人有規律運動。男性18歲以上的吸菸率為40.56%，女性為7.73%。男性嚼檳榔率為32.53%，女性為9.70%。
- 在環境指標部分，花蓮縣空氣品質PSI > 100的天數比例為0%。每人每天垃圾產生量約為1.09公斤，其中約有23.4%可進行一般資源回收，約有8.2%為廚餘回收。花蓮縣的垃圾只有0.7%是以焚化處理。目前城市的污水處理率為4.55%。
- 在社經指標部分，花蓮縣的失業率為4.4%，失業年齡層以15-24歲最有10.4%，教育程度為大專以上者為多數有4.7%。
- 2005年機動車肇事數量共110件，約佔機動車總數的0.03%。2005年共有37件酒醉駕車肇事，約佔肇事總數的33.6%。
- 花蓮縣社會福利支出比例約有11%。花蓮縣民中共有3,256位志工領有服務證，目前每萬人口約有132位志工。

苗栗縣

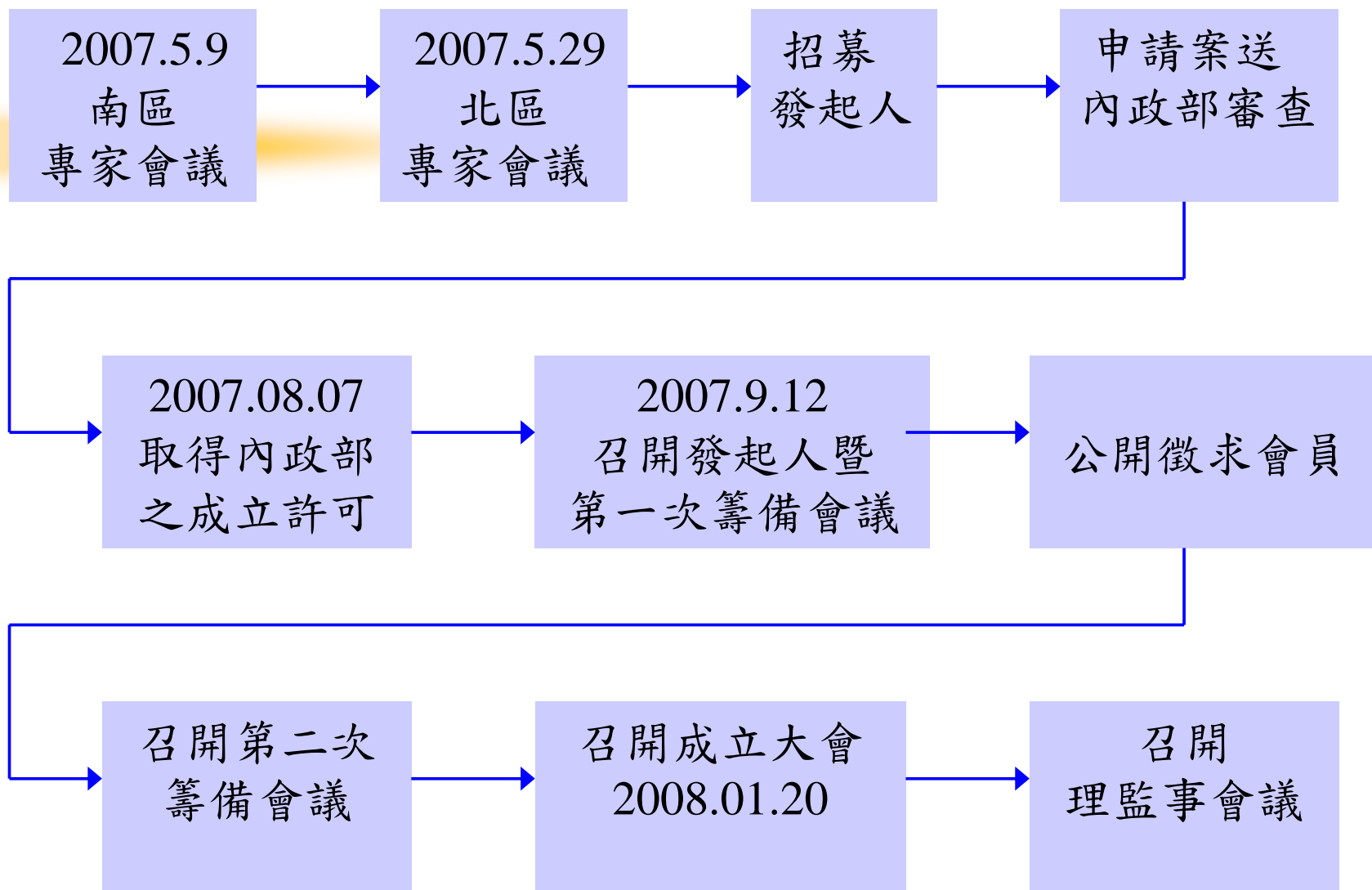
- 每位護理人員服務的居民數約296人。
- 2005年苗栗縣18歲以上人口有13.6%的人有規律運動。
- 男性18歲以上的吸菸率為41.53%，女性為4.92%。
男性嚼檳榔率為20.85%，女性為0%。
- 在環境指標部分，苗栗縣空氣品質PSI > 100的天數比例為1.1%。
- 每人每天垃圾產生量約為0.68公斤，其中約有24.13%可進行一般資源回收，約有3.77%為廚餘回收。苗栗縣的垃圾只有1%是以焚化處理。
- 在社經指標部分，苗栗縣的失業率為4.1%，失業年齡層以15-24歲最高有8.2%，教育程度為高中職者為多數有4.5%。

伍、台灣健康城市聯盟網絡



一、台灣健康城市聯盟之成立與組織

- 已於2008年1月20日舉辦成立大會。
- 聯盟理事長為許添財，並選舉出21位理事及7位監事。
- 創始會員城市包括：臺北市、台北縣、花蓮縣、台東縣、苗栗縣、南投縣、嘉義市、臺南市、高雄市、屏東縣與屏東市等縣市。





2007年南、北區專家會議及全國性健康城市指標研擬討論會



2007年台灣健康城市聯盟發起人暨第一次籌備會議



台灣健康城市聯盟第一次籌備會議

2007.09.12

苗栗縣明湖水漾會館





2008.01.20

台灣健康城市聯盟成立大會

團體會員：縣市政府

單位	代表人職稱	姓名	單位	代表人職稱	姓名
台北市政府 A001-005	衛生局局長	邱文祥	台南市政府 A026-A030	市長	許添財
	衛生局副局長	鄧素文		副市長	洪正中
	衛生局副局長	林秀亮		秘書長	謝世傑
	健康管理處處長	陳美如		衛生局局長	胡淑貞
	衛生局技正	張秀薇		計畫室主任	陳垣瀾
台北縣政府 A006-A010	縣長	周錫璋	高雄市政府 A031-A035	研考會主委	許立明
	副縣長	李鴻源		社會局局長	許傳盛
	衛生局局長	許銘能		衛生局局長	何啟功
	研考會主任委員	李得全		環保局局長	蕭裕正
	環保局局長	鄧家基		民政局局長	蘇麗瓊
苗栗縣政府 A011-A015	副縣長	林久翔	屏東縣政府 A036-A040	副縣長	鍾佳濱
	秘書長	周世明		勞工局局長	李涂怡娟
	衛生局局長	羅財樟		衛生局局長	康啟杰
	工商發展局局長	姜松茂		社會局局長	倪榮春
	社會局局長	陳錦俊			
南投縣政府 A016-A020	副縣長	陳志清	花蓮縣政府 A041-A045	副縣長	朱景鵬
	秘書長	陳正昇		衛生局代理局長	林南岳
	教育局局長	劉仲成		環保局局長	戴文堅
	環保局局長	顏嘉賢		社會局局長	邱永台
	衛生局局長	廖龍仁		計畫室主任	高警男
嘉義市政府 A021-A025	市長	黃敏惠	台東縣政府 A046-A050	縣長	鄭麗貞
	副市長	李錫津		副縣長	彭德成
	衛生局局長	孫淑蓉		主任秘書	賴順賢
	環保局局長	陳永豐		衛生局局長	呂喬洋
	企劃處主任	簡子濤		計畫室主任	吳有進

團體會員：鄉鎮市區公所及一般團體

單位 會員類別/證號	代表人職稱	姓名	單位 會員類別/證號	代表人職稱	姓名
屏東市公所 B001-B003	市長	葉壽山	台東大學 B007- B 009	副校長	侯松茂
	社會課課長	張炎城		研發長	謝財明
	課員	洪郁韻		心動系主任	林大豐
北投文化基金會 B004- B 006	董事長	洪德仁	大仁科技大學 B010- B 012	副校長	黃國慶
	執行秘書	張鈺微		管理學院院長	江復明
	專員	周家慧		醫管系系主任	陳清軒

- 新加入之會員：高雄縣政府、北投健康促進協會
(2007.7.16理監事會議通過)

個人會員

姓名	現職	姓名	現職	姓名	現職
鄭惠美	台灣師範大學衛教所教授	呂漢岳	嘉義市衛生局副局長	王敏華	台南市衛生局秘書
李怡娟	陽明大學社區護研所教授	江武忠	嘉義市衛生局秘書	陳聰馨	台南市衛生局保健課技士
鄭晃二	淡江大學建築學系副教授	施義雄	嘉義市衛生局企劃課課長	李娟娟	台南市衛生局保健課技士/健康 城市業務承辦人
李昭成	台北市萬華區青山里里長	簡淑珠	嘉義市衛生局保健課課長	黃憶雯	台南市衛生局企畫課課員
郭憲文	中國醫藥大學醫管系副教授	莊美如	嘉義市衛生局醫政課課長	林朝成	成功大學中文系教授/台南市社 區大學校長
馬作繼	中國醫藥大學醫管系助理教授	廖育璋	嘉義市衛生局藥政課課長	孔憲法	成功大學都計系副教授
何清松	亞洲大學健管系助理教授	吳璧珍	嘉義市衛生局食品衛生課課長	黃國平	成功大學交管系副教授
林惠萍	南投縣政府衛生局企畫課課長	黃暖晴	成功大學健康城市研究中心執行 秘書	洪榮宏	成功大學測量系副教授
謝婉華	慈濟大學原健所助理教授	江永盛	高雄市衛生局副局長	陳世明	成功大學建築系副教授
吳榮倫	慈濟大學原健所助理	蕭介宏	高雄市衛生局簡任技正	吳玉成	成功大學建築系助理教授
余坤龍	嘉義市政府教育局局長	陳惠珠	高雄市衛生局企畫室主任	林麗娟	成功大學體育健康休閒所教授
張朝能	嘉義市政府交通局局長	宋雪娟	高雄市衛生局企畫室專員	李淑婷	高雄市衛生局保健科科長
張寬煜	嘉義市政府社會局局長	蔡秀娟	高雄市衛生局股長	吳明正	高雄市衛生局科長
劉柏良	嘉義市警察局局長	李淑宜	高雄市衛生局衛教科科長	蔡長清	高雄應用科技大學觀光管理系副 教授
房靖如	嘉義市文化局副局長	魏任廷	高雄市衛生局食品科科長	陳清軒	大仁科技大學醫管系系主任
趙幸芳	嘉義市文化局行政室課員	徐仁霞	嘉義市衛生局檢驗課課長		
曾文彥	嘉義市警察局巡官	黃素梅	嘉義市衛生局疾病管制課課長		
林耿徽	嘉義市警察局巡官				

理事長：

台南市政府許添財市長

副理事長：

淡江大學鄭晃二老師

常務理事：

台南市政府許添財市長

北投文化基金會洪德仁董事長

屏東市公所葉壽山市長

成功大學孔憲法老師

台北縣衛生局許銘能局長

淡江大學鄭晃二老師

花蓮縣政府朱景鵬副縣長

常務監事：

成功大學中文系/台南市社區大學校長林朝成教授

理事：

花蓮縣政府朱景鵬副縣長

台東縣衛生局呂喬洋局長

台北市衛生局張秀薇技正

台北縣衛生局許銘能局長

苗栗縣衛生局羅財樟局長

南投縣衛生局廖龍仁局長

嘉義市衛生局孫淑蓉局長

台南市政府許添財市長

高雄市衛生局何啟功局長

屏東縣衛生局康啟杰局長

屏東市公所葉壽山市長

北投文化基金會洪德仁董事長

台灣師範大學鄭惠美老師

陽明大學李怡娟老師

淡江大學鄭晃二老師

中國醫藥大學郭憲文老師

中國醫藥大學馬作鏞

慈濟大學謝婉華老師

成功大學孔憲法老師

高雄市衛生局江永盛副局長

嘉義市衛生局陳永豐局長

監事：

高雄市衛生局蕭介宏簡任技正
大仁科技大學醫管系陳清軒主任

台南市政府洪正中副市長

台北市衛生局健康管理處陳美如處長

成功大學中文系林朝成老師

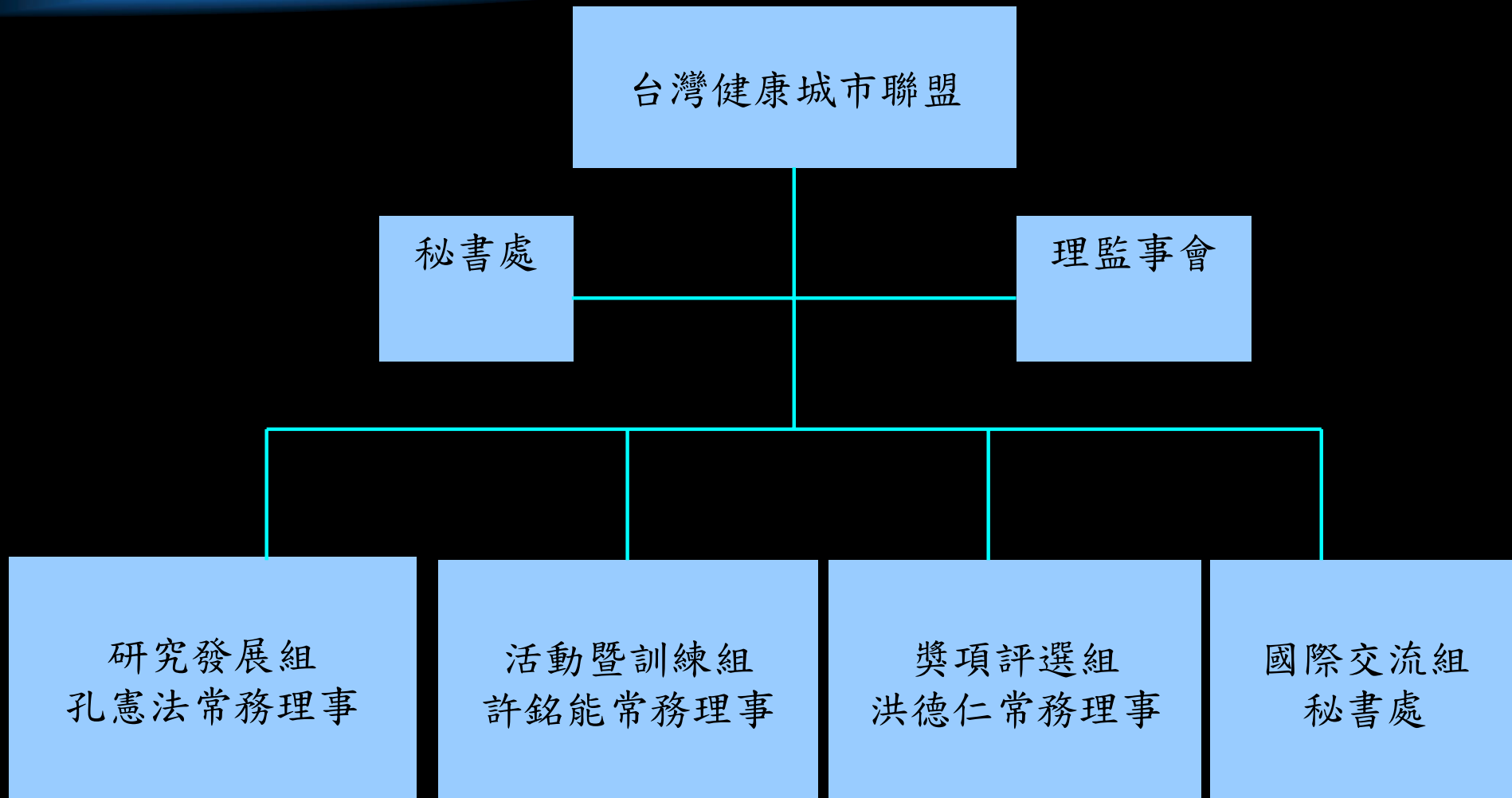
亞洲大學健管系何清松老師

成功大學建築系陳世明老師



2008.07.16 第二次理監事會議

二、台灣健康城市聯盟組織架構



三、台灣健康城市聯盟獎項規劃事宜

- 獎項內容分為三類
 - ◆ 健康城市卓越獎: 分縣市、鄉鎮市區2組，各選1名。
 - ◆ 創新成果獎: 以議題分組。
 - ◆ 傑出貢獻獎: 分公部門、專家學者2組。
- 公告時間為每年1月開始公告，至每年7月截止。

陸、未來展望



1. 加強聯盟與相關推動縣市之網絡連結，提升聯盟之功能。
2. 蒐集現階段健康城市之推動模式與特色，以提供後續推動縣市之相關諮詢與建議。
3. 協助啟動縣市之團隊籌組及相關理念之輔導。
4. 協助推動縣市之指標建置與收集，以為後續之監測與評價。
5. 持續蒐集國外相關文獻與資訊，以提供國內健康城市後續規劃之參考。

報告結束，敬請指教！

A blue horizontal brushstroke graphic that tapers to a point on the right side, positioned below the text.