

第五節 2011 台灣地區高中生問卷等各項分析

5.1 高中生之減重現況、減重方式、及相關影響因素之分析

研究方法

研究對象

本次調查收集到問卷資料者共計 1279 位，問卷及體檢資料完整者 1169 位，納入資料分析。

分析變項

高中生之過重定義

依照行政院衛生署 2002 年所公布之青少年肥胖定義，以 BMI 小於 15 百分位(各年齡層)為過瘦，BMI 大於 85 百分位(各年齡層)為過重。

年齡大於 18 歲之高中生，其肥胖之定義依照成人標準之身體質量指數(BMI) 18.5 訂為國人過瘦之切點，BMI 24 為過重切點

高中學生之切點如下表：

| | 2002 年衛生署 | | | |
|--------|-----------|------|------|------|
| | 男 | | 女 | |
| | 過瘦 | 過重 | 過瘦 | 過重 |
| 14 歲 | 17.6 | 22.7 | 17.6 | 22.7 |
| 15 歲 | 18.2 | 23.1 | 18.0 | 22.7 |
| 16 歲 | 18.6 | 23.4 | 18.2 | 22.7 |
| 17 歲 | 19.0 | 23.6 | 18.3 | 22.7 |
| 18 歲 | 19.2 | 23.7 | 18.3 | 22.7 |
| 19 歲以上 | 18.5 | 24 | 18.5 | 24 |

嘗試減重

詢問高中生最近半年是否嘗試減輕體重，答項為有及沒有

父母親之肥胖分組

依行政院衛生署『肥胖定義小組及處理小組』之會議共識，以身體質量指數 (BMI) 24 訂為國人體重過重之切點，BMI 27 為肥胖之切點

基本特性變項

地區別包括北一層、北二層、中部層、南部層、東部層；性別；年級別(一/二/三年級)。

家庭相關因素

1. 父母親教育程度(國小以下/高中/高中/大學/研究所以上)
2. 父母親籍貫父親籍貫區分為閩南/客家/大陸各省市/原住民
3. 母親籍貫區分為閩南/客家/大陸各省市/原住民/其他
4. 父母親之肥胖(過瘦/正常/過重/肥胖)
5. 家戶收支之平衡(足夠且有餘/剛好足夠/有些困難/很困難)

青春期發展

1. 初經(是否)
2. 乳房之發育(尚未開始/剛開始/確定進行/已完成)
3. 身高之成長(尚未開始/剛開始/確定進行/已完成)
4. 腋毛或陰毛之成長(尚未開始/剛開始/確定進行/已完成)
5. 粉刺或面皰等皮膚改變(尚未開始/剛開始/確定進行/已完成/沒有皮膚問題)
6. 聲音變低沉(尚未開始/剛開始/確定進行/已完成)
7. 長鬍鬚(尚未開始/剛開始/確定進行/已完成)。

個人體檢之相關變項

體位測量之身高、體重、身體質量指標(Kg/M²)、腰腿比(腰圍/大腿圍)等變項，以及抽血檢查之膽固醇、三酸甘油酯、血糖、高密度脂蛋白膽固醇(HDL)、低密度脂蛋白膽固醇(LDL)、尿酸、收縮壓、舒張壓、C反應蛋白(>=1 或<1)

個人飲食習慣

包括 18 題高脂類、高糖類、高鈉類、蔬菜類、醃製類、限制飲食等行為以及全穀類之攝取狀況。

個人飲食信念

包括油炸類、含糖飲料類、全穀類、蔬菜類、水果類、奶類、少鈉類等食物於日常生活攝取之想法。變項區分為過去不曾做亦不考慮改變、過去不曾做但考慮改變、過去曾做但不考慮維持、過去曾做亦考慮繼續維持等四組

研究結果

過重與減重現況及其基本特性 (table 5.1.1, table 5.1.2)

男性高中生過重及過輕之盛行率分別為 31.6% 及 16.5%，女性高中生則有 28.5% 過重及 17.1% 過輕，男性之過重盛行率較高。在嘗試減重之部分，高中女生高達 54.9% 嘗試減重，而高中男生則為 31.9%。

區域差異上來看，北二層男性過重 33.5% 最高且嘗試減重盛行率亦以 33.1% 位居首位；女性則以北一層過重盛行率 33.3% 且高達 61.7% 曾嘗試減重為最高。區域因素上僅於女性之嘗試減重呈現統計顯著差異 ($p=0.0287$)。

男生過輕情形，隨年紀之增大而減少，由 18.9% 降至 15.0%；女生之過輕情形，二年級 19.4% 最高，三年級降至 16.3%。三年級男生之 35.6% 過重及 35.8% 嘗試減重均最高，女生則以三年級 30.6% 過重及二年級 57.6% 嘗試減重為最高。

過重與減重現況及其青春特性 (table 5.1.3, table 5.1.4)

高中男生青春特性與體位成長均無顯著相關；所有青春特性指標亦與男性高中生之嘗試減重無關。

高中女生青春期身高成長與體位成長具相關，過重盛行率最高者為剛開始階段之 42.9%，次之為已完成階段之過重盛行率為 30.6%。高中女生青春期身高成長亦與嘗試減重顯著相關，於剛開始階段及已完成階段，分別有 64.3%、60.1% 嘗試減重。

家庭特性與過重與減重現況之相關 (table 5.1.5, table 5.1.6)

父母親教育程度與高中生之體重現況以及嘗試減重，均無顯著統計相關。

籍貫因素於男生與過重及減重現況無關。女性高中生，其父親為閩南籍或客家籍者，嘗試減重之百分比比較高，分別為 57.7% 及 53.4%。女性高中生，其母親為原住民或其他者，嘗試減重之百分比比較低，分別為 47.1% 及 9.1%。

父母親肥胖情形對高中生過重均有顯著影響，母親之影響更大。母親越肥胖，高中生之肥胖越嚴重；母親肥胖對高中男生嘗試減重之影響，母親越肥胖，高中男生嘗試減重百分比越高，但在高中女生之嘗試減重，雙親之肥胖情形均不影響其嘗試減重率。

過重與減重現況與健康及生化指標之相關 (table 5.1.7, table 5.1.8)

過重之高中男生，除舒張壓及血糖外，其 BMI，收縮壓，以及生化指標之膽固醇、三酸甘油酯、低密度脂蛋白膽固醇 (LDL-C)、尿酸、C 反應蛋白均顯著較高。過重之高中女生，除膽固醇及血糖外，其 BMI，收縮壓與舒張壓，以及生化指標之三酸甘油酯、低密度脂蛋白膽固醇 (LDL-C)、尿酸、C 反應蛋白均顯著較高。

至於嘗試減重與健康及生化指標之相關，嘗試減重之高中女生，其 BMI、收縮壓與舒張壓、尿酸、及 C 反應蛋白較高。而嘗試減重之男生，其 BMI、收縮壓、膽固醇、三酸甘油酯、LDL-C、尿酸、及 C 反應蛋白較高，其 HDL-C 顯著偏低。

嘗試減重與否與飲食行為之相關性(table 5.1.9)

嘗試減重者之飲食行為上，對於蔬果替代高脂點心、低脂取代一般食品、售肉代替五花肉、清淡減油、避免少用畜肉類，均顯著較未嘗試減重者為高。

另嘗試減重之高中女生，亦於皮與肥肉一起吃之飲食行為上，顯著低於未嘗試減重者。嘗試減重之高中男生，以魚雞低油脂肉類取代牛豬高油脂肉類之飲食行為上，顯著高於未嘗試減重者。

嘗試減重與否與飲食信念之相關性(table 5.1.10)

無論男女性，嘗試減重之高中生，其油炸類、含糖飲料類、與少鈉類之飲食信念，有顯著較高之飲食信念。

高中男生於全穀類亦有顯著較高之飲食信念。高中女生另於奶類飲食信念亦顯著較高。

5.2 高中生之菸、酒、檳榔現況分析

吸菸是一最普遍的物質使用行為，也是肺癌、心臟血管疾病的主要危險因子。很多研究發現成年吸菸都是始於青少年時期，菸商的廣告也讓開發中或已開發國的青少年開始吸菸，因此監測青少年吸菸是必要的。吸菸、飲酒、嚼檳榔大多同時存在。

2001 年國民健康訪問調查的分析顯示，青少年首次吸菸的年齡，在近 20 年來，已從原本的 20 歲降至 18 歲；劉美媛與周碧瑟在 2001 針對台灣在學青少年飲酒盛行率的調查則指出，42.5% 有喝酒習慣的學生在 12 歲以前已開始喝酒。他們也發現吸菸、飲酒、嚼檳榔大多同時存在，跟嚼檳榔有關的因素有上的課業情形、出席情形、工作打工狀況、在校曾經被體罰過、參加幫派等，家庭因素中之單親家庭結構型態，以及父母、兄弟姊妹嚼檳榔，和玩電動、飆車等，都是與嚼檳榔有關的因素。

首次吸菸及飲酒年齡的降低對身心健康所產生的負面影響在許多研究中已被證實，例如：Agrawal 等人的研究即指出，初次吸菸及飲酒的年齡越低，在未來繼續使用非法藥物、涉及健康危害行為或物質成癮的機會也較高(6)。Chang 等人以「兒童與青少年健康行為長期評量研究團隊 (CABLE)」追蹤 10 年發現青少年嚐試吸菸情形隨年齡增加而增加，在 7 至 8 年級急速增加，這個時期的青少年父母監督減少，在第一年進入新環境後，第二年馬上開時嚐試新事物，他們的嚐試吸菸受父母的影響很大，父母雙方都吸菸的影響更大，高中時間將會是另一高峰。青少年一旦物質成癮，不僅健康受到危害，其學習效率、人際關係、學校適應情況亦受影響，甚至引發犯罪問題，對其本身、家庭與社會皆造成衝擊。由此可知，預防與延後兒童與青少年初次使用菸酒時間是目前公共衛生工作的重要議題。

方法：

本報告以 2011 高中生營養調查之資料分析當年高中生性別、年級以及地區別的吸菸、飲酒、嚼檳榔之盛行率，所有結果均加權以呈現全國高中生的現況。

結果：

吸菸盛行率

雖然吸菸超過 100 支的盛行率在 7.7% 左右 (表 5.2.1)，有 12.5% 的男生、9.0% 的女生都嘗試過吸菸，年齡越高，嘗試過的人越多。從地區層來看，男生在北二東部層未吸菸比例皆低於 60%，其中在男生北二層及女生東部層皆有 22.8% 曾經吸菸，但在男生東部層中有 20.3% 目前有吸菸且超過 100 支 (圖 5.2.1)。

飲酒盛行率

飲酒來講，超過 20% 的高中生回答曾經飲酒，男生 2、3 年級還超過 3 成 (分別為 31.8、35.8%)，女生 3 年級也高達 27.9%，總的來講男生 (26.9%) 稍多於女生 (24.3%)。以地區來講東部層有 33.5% 男生曾經飲酒，女生在北一層及東部層有飲酒經驗皆大於 30% 分別為 32.5% 及 32.9% 有飲酒經驗 (表 5.2.4；圖 5.2.2)。那些回答有喝的人平均一週喝少於一次 (表 5.2.6)，但是變異很大，不易達統計顯著水準。地區層來看，不論男生、女生在東部層都是每週平均喝 0.7 次 (表 5.2.6)。

嚼檳榔盛行率

非常少人回答說曾經嚼過檳榔，只有 3 年級男生有約 5.2%，女生有 0.2% 曾經或現在有嚼檳榔（表 5.2.7）。以地區別來看，男生在東部層約有 18.3% 的人說現在有嚼檳榔，女生有 7.1% 目前有嚼檳榔（表 5.2.8；圖 5.2.3）。

與 2009 年國民健康訪問調查比較，該調查將『嘗試吸菸』歸在『未吸菸』，因此將高中生調查『未吸菸』與『嘗試吸菸』加總後相比，發現不論男女吸菸狀況在兩次調查下無特別差異（圖 5.2.4）；而在嚼食檳榔部份，兩次調查中也無特別差別（圖 5.2.5）。

討論：

與國中生比較，我們發現高中生在曾經吸菸或吸菸超過 100 支的比例，都大幅上升（圖 5.2.6），尤其在 2-3 年級，飲酒行為也看到國高中生的明顯差異（圖 5.2.7），因此在菸、酒的防制上要重視青少年的階段，過去的研究也發現偏遠地區、父母親的行為、同儕的壓力都會影響青少年的吸菸、飲酒行為，因此從青少年的環境如家庭、學校著手防制是相當重要的。

5.3 高中生之日光曝曬現況分析

高中生約有 4 成(39.1%)每天日光曝曬時間<20 分鐘，46.3% 每天曝曬 20 分鐘—一小時內，14.6% 超過一小時。若是單就性別來看，男性每日曝曬超過一小時的比例約有 19.8%，多於女性的 8.9%，顯示男性比較常曝曬在日光下。(表 5.3.1)

就地區別來看，東部層和北二層每天曝曬<20 分鐘的比例最高，各佔 52.7% 和 45.8%，20 分鐘—一小時內的比例則是北一層和南部層最高，佔了 52.4% 和 46.7%。一小時以上的比例最高的則在東部層和北一層，有 19.7% 和 15.4%。就男性而言，曝曬量最大的地區層發生在東部和北一層等地區，女性則在東部層有最高的曝曬量。(表 5.3.2)

表 5.3.3 顯示出了約有 7 成 7 的學童(77.5%)選擇皮膚直接曝曬在日光下，也就是沒有任何防曬的措施，另外也有 10.5% 的學童會選擇穿長袖衣物來防曬，1.6% 學童會戴帽子，23.1% 會用防曬油/乳。在有使用防曬油的這群學童裡面，有將近 12.2% 的學童不確定 SPF 係數是多少，有超過 8 成的學童知道他們使用的防曬油 SPF 超過 15 以上。

5.4 高中生之皮膚現況分析

本問卷委託台大醫院皮膚科戴仰霞醫師設計，適用於「非皮膚科醫師」之訪員進行面皰之調查。本調查的對象為台灣地區高中學生，調查的方式為觀察男、女性在臉部不同部位(額頭、雙頰、鼻與下巴)的面皰分佈狀況。我們定義臉部此三區塊之面皰數目總和代表全臉之面皰嚴重度；為了方便訪察員快速記錄，臉部各區塊依據面皰數目記載為三種等級—「0 顆、1 至 8 顆、8 顆以上」，並且根據臨床的面皰分類方式將病灶分為未發炎與發炎兩種—未發炎面皰包括白頭與黑頭粉刺兩種，發炎面皰則為紅腫丘疹和膿皰。

我們首先探討高中學生患有面皰的盛行率，全國約九成高中學生患有面皰—男性為 98.4%，女性為 97.0%。台灣各地區盛行率分佈在 96.5% 至 98.9% (表 5.4.1.1)。就年級別而言，一、二、三年級 (表 5.4.1.2) 患有面皰之盛行率為 98.4%、97.3%、97.4%。

針對面皰的分佈作進一步分析，「全臉三區皆有面皰」佔最大比例(73.9%，男性為 60.8%-83.1%，女性則是 53.2%-64.0%) (表 5.4.1.1)。「全臉三區皆有面皰」的學生人數在一、二、三年級之比例分別是 71.9%，65.6%，72.0%，其中女性學生部分之比例具有隨著年齡增加而增加之趨勢 (表 5.4.1.2)。

我們其次研究高中學生患有發炎性面皰的盛行率，全國 73.0% 學生患有發炎性面皰—男性為 78.6%，女性為 66.8%。在南部層的盛行率最高，而北二層的盛行率最低 (表 5.4.1.3)，年級別部分，七、八、九年級 (表 5.4.1.4) 患有發炎性面皰之盛行率為 73.0%、72.4%、73.8%。

對於發炎性面皰的分佈作進一步分析，「全臉三區皆有重度發炎面皰」佔最大比例(22.9%，男性為 18.7%-35.5%，女性則是 12.2%-15.5%)，(表 5.4.1.3)。「全臉三區皆有重度發炎面皰」的學童人數隨著年級而遞減之趨勢 (25.6%，22.4%，20.5%)，其中男性學生人數隨年齡增加而有遞減之趨勢，但是女性學生部分則是 2 年級最多(15.8%) (表 5.4.1.4)。

此外，全臉沒有發炎性面皰(指無面皰與僅有粉刺者)，佔全國高中學生的 27.0%。全國約有兩成高中學生僅有粉刺—男性為 19.7%，女性為 30.2%，在北一層的盛行率最高，而南部層的盛行率最低 (表 5.4.1.5)；以年級別來看，一、二、三年級 (表 5.4.1.6) 僅患有粉刺之盛行率為 25.4%、24.9%、23.6%。最後，針對「僅患粉刺」的臉部分佈作進一步分析，結果顯示「全臉三區皆有重度非發炎性面皰」為最大宗 (10.3%)(表 5.4.1.6)，男性為 6.6%-10.6%，女性則是 7.1%-16.4%) (表 5.4.1.5)。

5.5 高中生之早期童年分析

高中生平均出生的體重約為 3159.3 公克，就性別而言，男性平均為 3199.2 公克，女性平均為 3115.1 公克，男生都在 2 年級的平均出生體重最重，為 3240.5 公克，女生都在 1 年級的平均出生體重最重，為 3140.4 公克。(表 5.5.1)

高中生是否喝母乳和目前體位的關係如表 5.5.2，喝奶粉的學生有 31.7%認為自己體重過重，25.1%認為體重過輕，43.2%認為體重剛剛好，而喝母奶的學生則有 31.3%認為體重過重，19%認為體重過輕，49.7%認為體重剛剛好，由此數據大致可以看出喝母奶的學生體重比較容易剛剛好。可以多多推廣新生兒喝母奶的運動。

5.6 高中生之過敏分析

表 5.6.1 顯示了高中生曾經被醫師診斷有過敏的疾病狀況，發現有 7.4% 的學生有被診斷有氣喘，26.2% 有過敏性鼻炎，5.4% 有濕疹，就性別而言，男性氣喘的比例 7.8% 高於女性的 7.1%，男性過敏性鼻炎的比例 26.3% 也高於女性的 26.1%，然而濕疹卻是女性 7% 高於男性的 3.8%。

就地區別來看，男性的氣喘在北一層最高(12.4%)，過敏性鼻炎在南部層最高(27.9%)，濕疹則在北二層最高(5.2%)；女性的話，氣喘在北一層最高(9.6%)，過敏性鼻炎則是在南部層最高(30.6%)，濕疹也在南部層最高(9.7%)(表 5.6.2)。

表 5.6.3 和 5.6.4 顯示出最近 12 個月學童發生過敏的情形，竟然有高達 5 成 6 的學童(56.4%)有發生過敏性鼻炎的情形，其中 3 年級的男生和 1 年級的女生的比例最高，各達 59.5% 和 58.3%。就地區別來看，男性南部層發生過敏性鼻炎的比例最高，有 58%，女性則是在北二層最高(66.8%)；氣喘方面，男性在東部層最高(4.6%)，女性則是北一層最高(10.5%)；濕疹則是男性東部層最高(7.2%)，女性北二層最高(8.4%)。

5.7 高中生之骨折史分析

個案骨折史共分析 1279 位高中青少年的資料。在 636 位男性中曾發生骨折者有 108 位(16.98%)，643 位青少年中曾發生骨折者有 60 位(9.33%)；加權後之骨折盛行率分別為男性 15.24%、女性 8.29%。

曾發生骨折者中 90/108(83.33%)的男性和 54/60(90.00%)的女性發生過一次骨折；發生過兩次骨折的青少年和青少年分別有 14/108(12.96%)和 4/60(6.67%)；另有 3 名青少年(2.78%)和一位青少年(1.67%)曾發生過 3 次骨折；發生過 4 次骨折的青少年和青少年各有一位。(表 5.7.1)

在 168 位有骨折史的個案中有 3 位未提供關於骨折發生部位和發生原因的資料。在其餘 165 位至少發生過一次骨折的個案中，曾發生骨折的部位男性以腕骨最多(45/136, 33.09%)，其次為手臂 38 例(27.94%)，在「其他」部位則有 32 例(23.53%)；女性則以發生在手臂(28 例, 39.44%)和「其他」部位(25 例, 35.21%)較多，發生在腿部和腕骨各約 12.68%。(表 5.7.2)

至於造成骨折的原因，在男性依序為「運動時的衝撞」(32.35%)、「車禍或嚴重意外傷害」(21.32%)、「更嚴重的跌倒」(15.44%)、及「站立姿勢左右的高度跌倒」(13.23%)等。女性的骨折發生原因主要以「車禍或嚴重意外傷害」(23.94%)、「運動時的衝撞」(22.54%)為主；「更嚴重的跌倒」和其他原因則分別佔 19.72% 和 18.31%，另「站立姿勢左右的高度跌倒」佔 12.68%。(表 5.7.3)

曾發生骨折的個案中其母親經醫師診斷為骨質疏鬆者女性有 1.67%、男性有 14.81%；而無骨折史的個案中各分別有 8.71% 的男性和 9.09% 的女性其親生母親為醫師診斷有骨質疏鬆。此外，發生骨折的個案其親生母親亦曾發生過骨折的比例在男性和女性各為 18.52% 和 16.67%；本身無骨折史的個案其母親曾發生過骨折的比例則為男性 9.47%、女性 11.32%(表 5.7.4)；卡方檢定結果顯示個案骨折史

與親生母親骨折史具顯著相關($p=0.0048$)，其中又以在男性($p=0.0062$)較女性($p=0.2220$)為顯著。

5.8 高中生腸胃功能性障礙之調查狀況

一、調查簡介

功能性腸胃障礙是指有慢性、反覆性的腸胃症狀但找不出器官性、藥物性、感染性或生理性的病因。有這樣症狀的青少年大約占了兒科求診人數的 30%。光只是大腸激躁症在美國一年就花費 200 億美金的醫療費用，並估計因症狀而影響上班所造成的經濟損失是醫療費用的好幾倍¹。青少年的患者容易因相關症狀而影響課業表現、身體發育以及人際關係²，並且無論自己本身或是家長的生活品質，都會受到一定程度的影響³。雖然功能性腸胃障礙是可以經由行為、飲食、藥物或時間而得以控制，但在少年時期若是患有功能性腸胃障礙，其成年後發生腸胃功能性障礙的機率會比正常人高。本調查的目的在評估台灣地區青少年功能性腸胃障礙的流行病學及其與飲食習慣之關係，以輔助政府衛生單位對此疾病的預防工作進而減少因此一症候群所消耗之社會及醫療成本。

二、問卷設計及資料處理

此調查問卷是依據最新的 ROME III 功能性腸胃障礙診斷標準⁴所設計的問卷，並將所探討的功能性腸胃障礙分為 1. 功能性消化不良、2. 大腸激躁症、3. 陣發性腹絞痛、4. 功能性腹痛、5. 功能性腹痛症候群、6. 功能性便秘、7. 非滯留性大便失禁、8. 吞氣症、9. 週期性嘔吐、10. 反芻症，共 10 項診斷(見表一)。資料以 SAS、SPSS 與 Microsoft Excel 軟體進行資料鍵入及分析。

表一:功能性腸胃障礙診斷標準

| |
|--|
| I. 功能性消化不良 肚臍以上疼痛或不適感頻率至少一週內大於 1 次 肚臍以上疼痛或不適感從以前到現在至少有二個月了 肚臍以上疼痛或不適感不會因為解便而改善 肚臍以上疼痛或不適感和大便的軟硬度沒有直接相關 肚臍以上疼痛或不適感和大便頻率的改變沒有直接相關 |
| II. 腸躁症 腹痛至少一週 1 次 腹痛從以前到現在至少有二個月了 會因為解便而改善 和大便的軟硬度有直接相關 和大便頻率的改變有直接相關 |
| III. 陣發性腹絞痛 過去一年發作 2 次以上劇烈腹痛長達 1 個小時以上且必須停止手邊的工作 |

| |
|---|
| <p>劇烈腹痛發生時，有合併其他的症狀(噁心、嘔吐、頭痛、畏光、蒼白) 劇烈腹痛結束後到下一次又發生的中間，少有兩個禮拜以上的完全康復</p> |
| <p>IV. 功能性腹痛 腹痛至少一週 1 次 腹痛從以前到現在至少有二個月了 不符合其他功能性消化腸胃道症的診斷</p> |
| <p>V. 功能性腹痛症候群 腹痛至少一週 1 次 腹痛從以前到現在至少有二個月了 下列症狀至少 1 週 1 次:頭痛、睡不好、肢體和背部疼痛、頭暈 影響日常生活作息 不符合其他功能性消化腸胃道症的診斷</p> |
| <p>VI. 功能性便秘 下列六項至少符合兩項 一週內大號次數兩次以下 大便質地(硬或非常硬)或是 上大號屁股會痛(符合一項即可) 大便塞住馬桶 上大號上不乾淨一週至少一次以上 肛門檢查發現直腸裡有很多大便塞住 內褲上沾有大便一週至少一次以上 不符合腸燥症的診斷</p> |
| <p>VII. 非滯留性大便失禁 一個月內至少一次無法忍住大便 不是發炎性、腫瘤、器質性或是代謝性的病因 沒有便秘 此症狀至少已有 2 個月以上</p> |
| <p>VIII. 吞氣症 不自主地吞食空氣 有腹部脹氣不適感 不停的打嗝 此症狀一週至少 1 次，持續 2 個月以上</p> |
| <p>IX. 週期性嘔吐 過去一年至少有 3 次以上劇烈嘔吐或是作嘔 每次發作時間長短可持續幾小時到數天 2 次嘔吐發作之間完全正常且間隔至少數週以上</p> |
| <p>X. 反芻症 過去 6 個月至少有 3 個月有反覆地從胃逆流已吞下的食物至嘴巴之現象</p> |

無疼痛感且不會在睡覺中發生
不是發炎性、腫瘤、器質性或是代謝性的病因

三、調查結果

共 1279 人填寫問卷，資料經整理後共有 1179(92.18%)人有效完成問卷。

四、結論

功能性腸胃疾病在台灣 14 到 22 歲年齡層的盛行率為 30.55%。其中女生的盛行率較高，男女比例約為 1:1.9。利用卡方檢定，檢定年級與功能性腸胃道疾病是否相關，檢定值無達到統計上差異($\chi^2=0.200$)，顯示年級與功能性腸胃疾病較無關聯。比較不同的地區層別，中部層的盛行率最低(24.36%)，北一層(北市與新北市)的盛行率最高(37.77%)。依照不同的診斷，盛行率最高的為功能性便秘(19.04%)，其他依次為大腸激躁症(4.96%)、陣發性腸絞痛(3.97%)、功能性腹痛症候群(1.84%)、功能性消化不良(1.52%)以及功能性腹痛(1.31%)。

患有功能性腸道障礙的高中職生大約佔了全國高中職生的三分之一。其中以女性以及居住在北一層的學生比例更為高。大部份的症狀是以便秘(19.04%)為主。

5.9 高中生膳食補充品之調查狀況

一、有使用膳食補充品者的基本資料分布

研究對象中使用補充品學生的基本資料分佈列於表 5.9.1。高中生平均補充品使用率為 27.04%，女性 (29.35%) 補充品使用率略高於男性 (24.97%)。使用率在北部第一層及第二層、南部層、中部層使用率依序為 30.02%、29.45%、25.77%、24.64%，使用率最低者為東部層 (15.49%)。高中就讀年級中，以高中三年級使用率最高 (34.13%)，一年級 (23.81%) 與二年級 (23.57%) 次之。高中生的父母教育程度愈高則其補充品使用率愈高。父母認為家中錢足夠比父母認為錢困難的高中生使用補充品的比例較高。

二、膳食補充品使用種類

表 5.9.2 顯示高中生使用種類最多高達 8 種。使用 1 種補充品的人數比例最高，隨著補充品使用種類數的增加，人口百分比呈現下降。使用 1 種補充品人口有 71.51%，2 種有 16.14%、3 種有 7.81%、4 種以上有 4.54%。高中生使用膳食補充品的比率最高的種類為維生素 B 群(28.53%)。

三、膳食補充者曾獲得補充品的相關資訊

表 5.9.3 顯示有使用膳食補充品的高中生中有 72.76% 曾獲得補充品的相關資訊。資訊來源以親戚最多 (50.76%)。其次是電視廣播報導 (22.70%) 與醫護人員 (20.26%)。

四、膳食補充品種類決定者

家中決定購買膳食補充品者詳列如表 5.9.4，決定膳食補充品種類者詳列如表 5.9.5。家中決定購買膳食補充劑是及決定補充品種類都是以父母親最多。約 20% 的高中生自己決定購買膳食補充品；約 30% 的高中生自己決定膳食補充品種類。

五、膳食補充品使用的主要因素

高中生膳食補充品使用補充品主要因素分佈列於表 5.9.6。高中生使用補充品主要因素前五名依序為：家人購買（33.76%）、品牌與口碑（30.07%）、親戚朋友介紹（29.19%）、醫療專業人員介紹（10.58%）、容易買到（9.20%）。

六、膳食補充品使用動機

高中生膳食補充品使用動機及家人提供的動機分佈列於表 5.9.7，高中生使用補充品主要是因為家人要求才吃，動機前十名依序為：家人要求（37.93%）、增強免疫力（29.15%）、抗疲勞（24.43%）、增強體力（23.11%）、改善體質（21.92%）、補充營養不均衡（20.01%）、促進生長發育（14.14%）、預防感冒（13.82%）、調整月經（11.64%）、調整腸胃功能（7.41%）。高中生認為家人要求他使用補充品的動機中超過 10% 的項目與高中生自己的動機選項一樣，只是排序不同。家人提供的動機以增強免疫力（31.45%）為最高，其他超過 10% 的動機項目依序為：補充營養不均衡（23.33%）、增強體力（22.86%）、改善體質（19.89%）、抗疲勞（18.76%）、促進生長發育（15.48%）、預防感冒（12.33%）、調整月經（11.02%）。

七 高中生自認使用膳食補充品的效益

高中生自認使用膳食補充品的平均效益為百分之 58.7。為避免同時吃兩種以上補充品效益差距很大導致平均值趨向中間值，取其感受的效益最大值代表膳食補充品的最大效益。本研究樣本自認使用膳食補充品的最大效益是百分之 61.0，與平均效益值相差不大。

5.10 高中生簡式健康量表之分析

一、簡式健康量表簡介

簡式健康量表（Brief Symptom Rating Scale，簡稱 BSRS-5）是由臺大李明濱教授等人所發展，主要為精神症狀之篩檢表，目的在於能迅速瞭解個人之心理照護需求，進而提供所需心理衛生服務。

二、問卷設計及資料處理

此調查問卷將 5 題問題的分數加總後，依據以下切點將情緒困擾程度分

成 4 級。若總分在 10~14 分，則定義為中度情緒困擾，需接受輔導的中度以上情緒困擾。總分 15 分以上，則定義為重度情緒困擾。

1 至 5 題之總分

0-5 分：身心適應狀況良好。

6-9 分：輕度情緒困擾，建議找家人或朋友談談，抒發情緒。

10-14 分：中度情緒困擾，建議尋求心理諮商或接受專業諮詢。

15 分以上：重度情緒困擾，需高關懷，建議尋求專業輔導或精神科治療。

資料以 SAS 與 Microsoft Excel 軟體進行資料鍵入及分析。盛行率都有經過加權。

三、調查結果

共 1279 人填寫問卷，1279 (100%) 人有效完成問卷(註：皆以五層的數據分析)

四、結論

依照不同的量表問題，有中等程度以上困擾的盛行率最高的為覺得容易苦惱或動怒 (33.2%)，其他依次為覺得比不上別人(31.2%)、感覺憂鬱、心情低落 (29.1%)、睡眠困難，譬如難以入睡、易醒或早醒 (22.6%) 以及緊張不安 (21.9%)(表 5.10.1)。總體來看，在台灣 17 到 19 歲年齡層有 13.7% (男生 9.9%，女生 18.0%) 的高中生有中度以上情緒困擾。比較不同年級，3 年級的青少年其盛行率最高(1 年級 13.8%、2 年級 12.8%、3 年級 14.6%)。比較不同的地區，北一層的盛行率最低(11.5%)，南部層的盛行率最高(16.2%)(表 5.10.2)。在睡眠障礙方面，高中生約有 22.6% 的比例有睡眠困難，譬如難以入睡、易醒或早醒的情形發生。(表 5.10.1)

5.11 高中生經期、青春期量表之分析

高中生之青春期量表現況(表 5.11.1，表 5.11.2)

男性高中生各青春期指標，至三年級而尚未發展之百分比，在身高及腋毛/陰毛之成長部份，各僅約 0.1%；粉刺或面皰等皮膚改變部分，1.5% 尚未發展；聲音變低沉有 2.4% 尚未發展；至於長鬍鬚，至三年級僅 0.7% 學生尚未開始發展。

女性高中生各青春期指標之發展，均較男性為快，至三年級而尚未發展之百分比均極低，分別於身高之成長、腋毛/陰毛之成長情形、粉刺或面皰等皮膚改變之指標，各僅有 0.4%、1.0%、2.0% 之三年級女學生尚未發展。

高中生各青春期指標隨年級之成長情形，在身高成長之部份，男生由一年級已完成之約 11% 增加至三年級的 30%，女生由 44% 增至約 63%；腋毛/陰毛成長已完成部分，男生由 15% 增加 34%，女生由 25% 增至 47%；粉刺或面皰等皮膚

改變之已完成部分，男生由 4.3% 增加至 8.4%，女生由 5.3% 增至 9.5%。

女生初經與否於高中生已近 100% 已發展。男生聲音變低沉及長鬍鬚之已完成部分，一年級至三年級，分別由 29% 增至 49%，以及 8.6% 增至 18.3%。

各地區層高中生之青春期量表現況(表 5.11.3, 表 5.11.4)

高中男生北一層，其身高之成長位於已完成階段之百分比，達 27.8%，高於其他地區層。至於腋毛/陰毛成長情形、粉刺或面皰等皮膚改變、聲音變低沉、長鬍鬚等青春期指標之發展，於各地區層間並無顯著差異。

至於高中女生青春期指標之發展，高中女生南部層，其身高之成長位於已完成階段之百分比，達 58.1%，高於其他地區層。至於腋毛/陰毛之成長情形、粉刺或面皰等皮膚改變等，無顯著地區層之差異。

5.12 臺灣高中職生身體活動量之分析

從事中強度至高強度的身體活動能促進身體健康，減低罹患一些癌症、心血管疾病、高血壓、糖尿病、失能等的風險。中強度身體活動的定義為會讓人呼吸和心跳有些微增加的運動或身體活動，運動強度是安靜代謝率或代謝當量 (metabolic equivalence, MET) 的 3 - <6 倍 (3 - <6 MET)，例如快步走、健走、籃球投籃、一般速度游泳、一般速度騎腳踏車、搬運輕物、拖地、洗擦地板、抹桌椅、或是其他類似的身體活動。高強度身體活動的定義為會讓人明顯流汗、呼吸和心跳明顯增加的運動或身體活動，運動強度 ≥ 6 MET，例如打(比賽) 籃球、跑步、快速游泳、快速騎腳踏車、或是其他類似的有氧運動。靜態活動包括螢幕時間與閱讀時間，螢幕時間是指看電視、玩電腦、電視遊樂器或電動玩具等的時間，閱讀時間是指學校上課時間以外的看書、報紙、漫畫及雜誌等的時間。

高中生達到目前 WHO/美國/加拿大/澳洲等國家訂定之身體活動建議量的盛行率只有 13% (表 5.12.1)，男生中有 19%，女生中有 6%，2 與 3 年級的達成率相近 (~14%)，高於 1 年級的達成率 (10%)，3 年級女生的達成率最低 (4%)。

高中生達到教育部 2007 年推行「210 快活計劃」身體活動建議量的盛行率為 41% (表 5.12.2)。男生中有 53%，女生中有 28%，3 個年級間的達成率相近 (40-43%)，1 年級女生的達成率最低 (25%)。

高中生達到教育部推行「333 運動計劃」身體活動建議量的盛行率為 68% (表 5.12.3)。男生中有 76%，女生中 58%，年級之間的差異小 (65-69%)，3 年級女生的達成率最低 (53%)。

高中生上體育課時候平均有做上課時間一半(含)以上之高強度身體活動的盛行率為 41% (表 5.12.4)，女生在上體育課時候做高強度身體活動的比率低於男生 41% [(30.2%-51.4%)/51.4%]，3 年級女生的盛行率最低 (24%)。

高中生有做高強度身體活動平均每週 2-3 天者最多 (41%) (表 5.12.5)，如扣除每週 2 天體育課，有第 3 天高強度身體活動者的比率將會明顯減少，換言之，除了規定的體育課外，高中生在其他時間做高強度身體活動的盛行率並不高。男生中一週做 7 天高強度身體活動為 13%，女生只有 5%。

高中生有做中強度身體活者平均每週 2-3 天者最多 (33%) (表 5.12.6)，除了規定的體育課外，高中學生在其他時間做中強度身體活動的盛行率並不高。一週

有 7 天者約為 2 成。

高中生有做中強度或高強度身體活者的總累計時間為平均一週 305 分鐘 (表 5.12.7)，換算為一天，即平均一天約有 44 分鐘。女生有做中強度或高強度身體活者平均一週為 202 分鐘 (一天 29 分鐘)，3 年級女生最少，一週為 181 分鐘 (一天 26 分鐘)。

高中生有做高強度身體活動者以每次 20 - <30 分鐘較多 (21%) (表 5.12.8)，女生做到每次 60 分鐘(含)以上者只有 9%，做到每次 50 分鐘(含)以上者約 14%。

高中生有做中強度身體活動者以每次 5- <10 分鐘較多 (32%) (表 5.12.9)，女生做到每次 60 分鐘(含)以上者不及 3%，做到每次 40 分鐘(含) 以上者約是 10%。

高中生靜態活動方面 (表 5.12.10)，平日螢幕時間一天為 2.7 小時，假日螢幕時間一天為 4.6 小時，平日 (一天 1.3 小時) 螢幕時間略少於或假日 (一天 1.5 小時)，平均一天的螢幕與閱讀加總時間約 4.6 小時，男、女間或年級間的變異很少。

5.13 高中生厭食暴食症之分析

本次調查嘗試經由問卷探詢飲食問題的盛行率，下面四幾題都回答「是」的，判定為厭食症個案，(1) BMI < 17.5 或體重有持續下降的趨勢，(2) 曾經嘗試不去增加體重且仍害怕增加體重或變胖，(3) 曾經認為自己全身或某部位過胖且體重或身材影響到對自我的觀感，(4) 覺得目前的體重大致還正常，甚至還過重。而問卷回答過去三個月，暴食頻率在一星期中達兩次或以上且暴食的時侯，有吃東西失控的感覺且曾用催吐、挨餓、運動、服用瀉劑、浣腸、利尿劑等來避免暴食後的體重上升且體重或身材強烈影響到對自我的觀感等題目皆回答是的人，判定為暴食症。

高中生有厭食症的比例為 0.99%，暴食症為 0.4%，其中男性有厭食症的比例為 0.45%，女性為 1.6%，在厭食症上高於男性，而男性有暴食症的比例為 0.54%，女性為 0.25%，反而是男性是女性的兩倍。(表 5.13.1)

表 5.13.2 為依照不同題目問題，覺得過去三個月內 BMI < 17.5 或體重有持續下降的趨勢，在男性有 13.1%，女性 10.9%，另外這群回答是的人裡面，男性有 22.7%，女性有 41.5% 曾經嘗試不去增加體重，並且曾經嘗試不去增加體重的人中，男性有 30.8%，女性有 63.9% 害怕增加體重或變胖，在害怕增加體重或變胖的人中，男性 100%，女性 82.1% 曾經認為自己全身或某部位過胖，這群曾經認為自己全身或某部位過胖的男性有 47.5%，女性有 76.9% 覺得體重或身材會影響到對自我的觀感，最後，覺得體重或身材會影響到對自我的觀感的人中，全部男性和有 88% 女性覺得目前的體重大致還正常，甚至還過重。

過去三箇月中，女性有 14.4% 曾經有停經的情形，另外男性 31.8%，女性 32.8% 曾暴食或在兩個小時內吃下大量食物，在兩個小時內吃下大量食物的人中，男性 8%，女性 7.8% 的暴食頻率是否在一星期中達兩次或以上，而在暴食頻

率在一星期中達兩次或以上的人中，男性 39%，女性 36.2%有吃東西失控的感覺，而這些有吃東西失控的感覺的人中，曾用催吐、挨餓、運動、服用瀉劑、浣腸、利尿劑等來避免暴食後的體重上升中的男性有 56.4%，女性有 36.8%，最後利用種種方式來避免暴食後的體重上升的人中，在男性中有 96.3%，女性有 73.5%覺得體重或身材強烈影響到對自我的觀感。

表 5.1.1 男性高中生之過重與減重現況及其基本特性

| | 體重現況 | | | P value | 嘗試減重 | | P value |
|-----|-----------|------------|------------|---------|------------|------------|---------|
| | 過輕 | 正常 | 過重 | | 是 | 否 | |
| 男性 | 95(16.5%) | 297(51.9%) | 185(31.6%) | | 183(31.9%) | 395(68.1%) | |
| 地區 | | | | NS | | | NS |
| 北一層 | 19(17.2%) | 59(52.5%) | 35(30.3%) | | 38(32.9%) | 75(67.1%) | |
| 北二層 | 16(12.6%) | 67(53.9%) | 42(33.5%) | | 42(33.1%) | 83(66.9%) | |
| 中部層 | 23(18.8%) | 57(48.1%) | 40(33.1%) | | 38(31.3%) | 82(68.7%) | |
| 南部層 | 18(15.7%) | 62(53.3%) | 36(31.0%) | | 36(31.1%) | 80(68.9%) | |
| 東部層 | 19(18.7%) | 52(52.7%) | 32(28.6%) | | 29(27.2%) | 75(72.8%) | |
| 年級別 | | | | NS | | | NS |
| 一年級 | 34(18.9%) | 103(52.1%) | 54(29.0%) | | 50(26.8%) | 142(73.2%) | |
| 二年級 | 31(15.4%) | 101(54.0%) | 56(30.6%) | | 64(33.5%) | 124(66.5%) | |
| 三年級 | 30(15.0%) | 93(49.4%) | 75(35.6%) | | 69(35.8%) | 129(64.2%) | |

*: 本表格為加權後之數據

表 5.1.2 女性高中生之過重與減重現況及其基本特性

| | 體重現況 | | | P value | 嘗試減重 | | P value |
|-----|-----------|------------|------------|---------|------------|------------|---------|
| | 過輕 | 正常 | 過重 | | 是 | 否 | |
| 女性 | 99(17.1%) | 326(54.4%) | 165(28.5%) | | 320(54.9%) | 270(45.1%) | |
| 地區 | | | | NS | | | 0.0287 |
| 北一層 | 14(13.0%) | 59(53.7%) | 37(33.3%) | | 68(61.7%) | 42(38.3%) | |
| 北二層 | 19(13.9%) | 83(61.1%) | 34(25.0%) | | 78(57.4%) | 58(42.6%) | |
| 中部層 | 22(19.0%) | 57(49.1%) | 37(31.9%) | | 68(58.4%) | 48(41.6%) | |
| 南部層 | 26(21.6%) | 67(56.5%) | 26(21.9%) | | 51(43.1%) | 68(56.9%) | |
| 東部層 | 18(16.7%) | 60(54.7%) | 31(28.6%) | | 55(50.6%) | 54(49.4%) | |
| 年級別 | | | | NS | | | NS |
| 一年級 | 31(15.6%) | 105(55.7%) | 56(28.7%) | | 101(51.2%) | 91(48.8%) | |
| 二年級 | 34(19.4%) | 113(54.4%) | 52(26.2%) | | 110(57.6%) | 89(42.4%) | |
| 三年級 | 34(16.3%) | 108(53.1%) | 57(30.6%) | | 109(55.9%) | 90(44.1%) | |

*: 本表格為加權後之數據

表 5.1.3 男性高中生之過重與減重現況及其青春期特性

| | 體重現況 | | | P value | 嘗試減重 | | P value |
|------------|-----------|------------|------------|---------|------------|------------|---------|
| | 過輕 | 正常 | 過重 | | 是 | 否 | |
| 身高之成長 | | | | NS | | | NS |
| 尚未開始 | 1(16.7%) | 2(33.3%) | 3(50.0%) | | 1(16.7%) | 5(83.3%) | |
| 剛開始 | 5(17.2%) | 16(55.2%) | 8(27.6%) | | 6(21.4%) | 22(78.6%) | |
| 確定進行 | 69(17.3%) | 205(51.4%) | 125(31.3%) | | 132(32.9%) | 269(67.1%) | |
| 已完成 | 16(13.1%) | 66(54.1%) | 40(32.8%) | | 35(28.7%) | 87(71.3%) | |
| 腋毛/陰毛之成長 | | | | NS | | | NS |
| 尚未開始 | 2(22.3%) | 4(44.4%) | 3(33.3%) | | 1(11.1%) | 8(88.9%) | |
| 剛開始 | 7(38.9%) | 7(38.9%) | 4(22.2%) | | 3(15.8%) | 16(84.2%) | |
| 確定進行 | 65(16.3%) | 211(53.0%) | 122(30.7%) | | 123(30.8%) | 276(69.2%) | |
| 已完成 | 19(13.6%) | 71(50.7%) | 50(35.7%) | | 52(37.4%) | 87(62.6%) | |
| 粉刺或面皰等皮膚改變 | | | | NS | | | NS |
| 尚未開始 | 0(0.0%) | 8(72.7%) | 3(27.3%) | | 1(9.1%) | 10(90.9%) | |
| 剛開始 | 10(27.8%) | 17(47.2%) | 9(25.0%) | | 10(28.6%) | 25(71.4%) | |
| 確定進行 | 73(16.5%) | 225(50.8%) | 145(32.7%) | | 144(32.4%) | 301(67.6%) | |
| 已完成 | 3(7.9%) | 21(55.3%) | 14(36.8%) | | 17(44.7%) | 21(55.3%) | |
| 無皮膚問題 | 6(21.4%) | 17(60.7%) | 5(17.9%) | | 6(21.4%) | 22(78.6%) | |
| 聲音變低沉 | | | | NS | | | NS |
| 尚未開始 | 2(11.1%) | 6(33.3%) | 10(55.6%) | | 7(38.9%) | 11(61.1%) | |
| 剛開始 | 15(27.8%) | 24(44.4%) | 15(27.8%) | | 17(30.9%) | 38(69.1%) | |
| 確定進行 | 39(15.5%) | 134(53.4%) | 78(31.1%) | | 74(29.4%) | 178(70.6%) | |
| 已完成 | 35(15.4%) | 120(52.9%) | 72(31.7%) | | 79(35.0%) | 147(65.0%) | |
| 長鬍鬚 | | | | NS | | | NS |
| 尚未開始 | 9(23.7%) | 16(42.1%) | 13(34.2%) | | 13(34.2%) | 25(65.8%) | |
| 剛開始 | 21(23.1%) | 40(44.0%) | 30(32.9%) | | 23(25.3%) | 68(74.7%) | |
| 確定進行 | 52(14.2%) | 203(55.5%) | 111(30.3%) | | 116(31.6%) | 251(68.4%) | |
| 已完成 | 11(14.7%) | 36(48.0%) | 28(37.3%) | | 29(38.7%) | 46(61.3%) | |

表 5.1.4 女性高中生之過重與減重現況及其青春期特性

| | 體重現況 | | | P value | 嘗試減重 | | P value |
|------------|-----------|------------|------------|---------|------------|------------|---------|
| | 過輕 | 正常 | 過重 | | 是 | 否 | |
| 身高之成長 | | | | 0.0277 | | | 0.0275 |
| 尚未開始 | 3(60.0%) | 2(40.0%) | 0(0.0%) | | 1(20.0%) | 4(80.0%) | |
| 剛開始 | 2(14.2%) | 6(42.9%) | 6(42.9%) | | 9(64.3%) | 5(35.7%) | |
| 確定進行 | 54(20.5%) | 143(54.4%) | 66(25.1%) | | 130(49.4%) | 133(50.6%) | |
| 已完成 | 37(13.3%) | 156(56.1%) | 85(30.6%) | | 167(60.1%) | 111(39.9%) | |
| 腋毛/陰毛之成長 | | | | NS | | | NS |
| 尚未開始 | 0(0.0%) | 2(66.7%) | 1(33.3%) | | 2(66.7%) | 1(33.3%) | |
| 剛開始 | 7(28.0%) | 11(44.0%) | 7(28.0%) | | 13(52.0%) | 12(48.0%) | |
| 確定進行 | 59(17.2%) | 197(57.4%) | 87(25.4%) | | 175(51.0%) | 168(49.0%) | |
| 已完成 | 29(14.1%) | 108(52.7%) | 68(33.2%) | | 124(60.5%) | 81(39.5%) | |
| 粉刺或面皰等皮膚改變 | | | | NS | | | NS |
| 尚未開始 | 2(22.2%) | 5(55.6%) | 2(22.2%) | | 5(55.6%) | 4(44.4%) | |
| 剛開始 | 7(19.4%) | 15(41.7%) | 14(38.9%) | | 19(52.8%) | 17(47.2%) | |
| 確定進行 | 72(15.3%) | 269(57.2%) | 129(27.5%) | | 259(55.1%) | 211(44.9%) | |
| 已完成 | 9(21.9%) | 20(48.8%) | 12(29.3%) | | 22(53.7%) | 19(46.3%) | |
| 無皮膚問題 | 7(29.2%) | 10(41.6%) | 7(29.2%) | | 11(45.8%) | 13(54.2%) | |

表 5.1.5 男性高中生之過重與減重現況及其家庭特性

| | 體重現況 | | | P value | 嘗試減重 | | P value |
|---------|-----------|------------|------------|---------|------------|------------|---------|
| | 過輕 | 正常 | 過重 | | 是 | 否 | |
| 父親教育程度 | | | | NS | | | NS |
| 小學以下 | 5(13.9%) | 19(52.8%) | 12(33.3%) | | 10(27.8%) | 26(72.2%) | |
| 國中 | 32(21.6%) | 68(46.0%) | 32(32.4%) | | 45(30.4%) | 103(69.6%) | |
| 高中 | 39(15.8%) | 133(53.8%) | 75(30.4%) | | 77(31.0%) | 171(69.0%) | |
| 大學以上 | 15(11.0%) | 65(54.7%) | 47(34.3%) | | 48(35.0%) | 89(65.0%) | |
| 母親教育程度 | | | | NS | | | NS |
| 小學以下 | 5(13.2%) | 19(50.0%) | 14(36.8%) | | 6(15.8%) | 32(84.2%) | |
| 國中 | 24(19.2%) | 66(52.8%) | 35(28.0%) | | 36(28.8%) | 89(71.2%) | |
| 高中 | 45(15.0%) | 153(51.0%) | 102(34.0%) | | 105(35.0%) | 195(65.0%) | |
| 大學 | 15(15.1%) | 56(56.6%) | 28(28.3%) | | 28(28.3%) | 71(71.7%) | |
| 父親籍貫 | | | | NS | | | NS |
| 閩南 | 63(17.6%) | 178(49.9%) | 116(32.5%) | | 116(32.5%) | 241(67.5%) | |
| 客家 | 13(14.9%) | 52(59.8%) | 22(25.3%) | | 25(28.7%) | 62(71.3%) | |
| 大陸各省市 | 11(16.4%) | 30(44.8%) | 26(38.8%) | | 23(34.3%) | 44(65.7%) | |
| 原住民 | 7(11.5%) | 34(55.7%) | 20(32.8%) | | 16(25.8%) | 46(74.2%) | |
| 母親籍貫 | | | | NS | | | NS |
| 閩南 | 60(16.4%) | 190(51.9%) | 116(31.7%) | | 111(30.2%) | 257(69.8%) | |
| 客家 | 14(18.4%) | 40(52.6%) | 22(29.0%) | | 28(37.3%) | 47(62.7%) | |
| 大陸各省市 | 10(14.7%) | 32(47.1%) | 26(38.2%) | | 27(39.7%) | 41(60.3%) | |
| 原住民 | 8(14.3%) | 30(53.6%) | 18(32.1%) | | 13(23.2%) | 43(76.8%) | |
| 其他 | 3(33.3%) | 4(44.4%) | 2(22.2%) | | 3(33.3%) | 6(66.7%) | |
| 家戶收支平衡 | | | | NS | | | NS |
| 足夠且有餘 | 8(12.9%) | 34(54.8%) | 20(32.3%) | | 21(33.3%) | 42(66.7%) | |
| 剛好足夠 | 53(19.6%) | 136(50.4%) | 81(30.0%) | | 86(31.7%) | 185(68.3%) | |
| 有些困難 | 27(14.1%) | 101(52.6%) | 64(33.3%) | | 60(31.4%) | 131(68.6%) | |
| 很困難 | 6(12.5%) | 23(47.9%) | 19(39.6%) | | 14(29.2%) | 34(70.8%) | |
| 父親之肥胖情形 | | | | <.0001 | | | 0.0027 |
| 過瘦 | 2(33.3%) | 1(16.7%) | 3(50.0%) | | 3(50.0%) | 3(50.0%) | |
| 正常 | 47(20.6%) | 125(54.8%) | 56(24.6%) | | 56(24.7%) | 171(75.3%) | |
| 過重 | 21(11.5%) | 103(56.3%) | 59(32.2%) | | 62(33.7%) | 122(66.3%) | |
| 肥胖 | 17(14.3%) | 44(37.0%) | 58(48.7%) | | 52(43.7%) | 67(56.3%) | |
| 母親之肥胖情形 | | | | <.0001 | | | 0.0352 |

| | | | | | |
|----|-----------|------------|-----------|-----------|------------|
| 過瘦 | 9(29.0%) | 17(54.8%) | 5(16.1%) | 8(25.8%) | 23(74.2%) |
| 正常 | 57(19.1%) | 163(54.7%) | 78(26.2%) | 83(27.8%) | 215(72.2%) |
| 過重 | 11(9.6%) | 62(53.9%) | 42(36.5%) | 37(31.9%) | 79(68.1%) |
| 肥胖 | 7(7.8%) | 33(36.7%) | 50(55.6%) | 39(43.8%) | 50(56.2%) |

表 5.1.6 女性高中生之過重與減重現況及其家庭特性

| | 體重現況 | | | P value | 嘗試減重 | | P value |
|---------|-----------|------------|------------|---------|------------|------------|---------|
| | 過輕 | 正常 | 過重 | | 是 | 否 | |
| 父親教育程度 | | | | NS | | | NS |
| 小學以下 | 9(18.7%) | 26(54.2%) | 13(27.1%) | | 26(54.2%) | 22(45.8%) | |
| 國中 | 20(13.3%) | 81(53.6%) | 50(33.1%) | | 79(52.3%) | 72(47.7%) | |
| 高中 | 49(19.1%) | 143(55.6%) | 65(25.3%) | | 143(55.6%) | 114(44.4%) | |
| 大學 | 21(17.0%) | 68(54.8%) | 35(28.2%) | | 65(52.4%) | 59(47.6%) | |
| 母親教育程度 | | | | NS | | | NS |
| 小學以下 | 4(11.1%) | 19(52.8%) | 13(36.1%) | | 15(41.7%) | 21(58.3%) | |
| 國中 | 26(16.5%) | 87(55.1%) | 45(28.5%) | | 87(55.1%) | 71(44.9%) | |
| 高中 | 49(17.8%) | 150(54.6%) | 76(27.6%) | | 154(56.0%) | 121(44.0%) | |
| 大學 | 17(15.7%) | 62(57.4%) | 29(26.9%) | | 60(55.6%) | 48(44.4%) | |
| 父親籍貫 | | | | NS | | | 0.0162 |
| 閩南 | 73(17.8%) | 217(53.1%) | 119(29.1%) | | 236(57.7%) | 173(42.3%) | |
| 客家 | 11(15.1%) | 44(60.2%) | 18(24.7%) | | 39(53.4%) | 34(46.6%) | |
| 大陸各省市 | 9(19.1%) | 25(53.2%) | 13(27.7%) | | 16(34.0%) | 31(66.0%) | |
| 原住民 | 5(9.1%) | 36(65.4%) | 14(25.5%) | | 27(49.1%) | 28(50.9%) | |
| 母親籍貫 | | | | NS | | | 0.0069 |
| 閩南 | 69(17.9%) | 210(54.4%) | 107(27.7%) | | 211(54.7%) | 175(45.3%) | |
| 客家 | 8(12.9%) | 38(61.3%) | 16(25.8%) | | 41(66.1%) | 21(33.9%) | |
| 大陸各省市 | 8(12.9%) | 31(50.0%) | 23(37.1%) | | 35(56.5%) | 27(43.5%) | |
| 原住民 | 11(16.2%) | 40(58.8%) | 17(25.0%) | | 32(47.1%) | 36(52.9%) | |
| 其他 | 2(18.2%) | 7(63.6%) | 2(18.2%) | | 1(9.1%) | 10(90.9%) | |
| 家戶收支平衡 | | | | NS | | | NS |
| 足夠且有餘 | 6(12.0%) | 32(64.0%) | 12(24.0%) | | 27(54.0%) | 23(46.0%) | |
| 剛好足夠 | 53(18.3%) | 161(55.7%) | 75(26.0%) | | 158(54.7%) | 131(45.3%) | |
| 有些困難 | 30(15.6%) | 101(52.3%) | 62(32.1%) | | 110(57.0%) | 83(43.0%) | |
| 很困難 | 9(16.4%) | 30(54.5%) | 16(29.1%) | | 23(41.8%) | 32(58.2%) | |
| 父親之肥胖情形 | | | | 0.0072 | | | NS |

| | | | | | |
|---------|-----------|------------|-----------|------------|------------|
| 過瘦 | 1(10.0%) | 9(90.0%) | 0(0.0%) | 6(60.0%) | 4(40.0%) |
| 正常 | 52(22.4%) | 128(55.2%) | 52(22.4%) | 131(56.5%) | 101(43.5%) |
| 過重 | 22(13.4%) | 93(56.7%) | 49(29.9%) | 80(48.8%) | 84(51.2%) |
| 肥胖 | 20(14.7%) | 67(49.3%) | 49(36.0%) | 73(53.7%) | 63(46.3%) |
| 母親之肥胖情形 | | | | <.0001 | NS |
| 過瘦 | 7(31.8%) | 12(54.6%) | 3(13.6%) | 12(54.6%) | 10(45.4%) |
| 正常 | 56(18.0%) | 186(59.8%) | 69(22.2%) | 160(51.5%) | 151(48.5%) |
| 過重 | 19(15.1%) | 67(53.2%) | 40(31.7%) | 71(56.4%) | 55(43.6%) |
| 肥胖 | 12(12.4%) | 39(40.2%) | 46(47.4%) | 62(63.9%) | 35(36.1%) |

表 5.1.7 男性高中生之過重與減重現況及其健康與生化指標特性

| | 體重現況 | | | P value | 嘗試減重 | | P value |
|-----------|------------|------------|------------|---------|------------|------------|---------|
| | 過輕 | 正常 | 過重 | | 是 | 否 | |
| 身體質量指標 | 17.5±1.0 | 20.8±1.4 | 28.1±3.8 | <.0001 | 25.9±4.4 | 21.1±3.9 | <.0001 |
| 收縮壓 | 103.2±9.6 | 109.6±9.3 | 114.1±10.4 | <.0001 | 112.0±10.0 | 109.1±10.4 | 0.0019 |
| 舒張壓 | 60.1±9.1 | 59.7±7.2 | 61.1±8.6 | NS | 60.4±7.6 | 60.2±8.2 | NS |
| 膽固醇 | 147.5±18.5 | 154.4±27.3 | 163.0±27.8 | <.0001 | 160.5±27.0 | 153.9±26.4 | 0.0070 |
| 三酸甘油酯 | 65.1±24.8 | 70.5±33.2 | 87.7±38.9 | <.0001 | 82.4±41.6 | 71.6±31.0 | 0.0008 |
| 血糖 | 94.9±6.9 | 96.3±8.0 | 97.4±8.7 | NS | 96.4±8.5 | 96.4±7.9 | NS |
| 高密度脂蛋白膽固醇 | 53.9±9.2 | 52.5±10.8 | 47.7±11.8 | <.0001 | 49.5±11.5 | 52.0±10.8 | 0.0134 |
| 低密度脂蛋白膽固醇 | 80.6±16.9 | 87.9±24.6 | 97.7±24.5 | <.0001 | 94.6±24.6 | 87.6±23.7 | 0.0017 |
| 尿酸 | 6.2±1.1 | 6.6±1.2 | 7.3±1.4 | <.0001 | 7.2±1.4 | 6.5±1.2 | <.0001 |
| C 反應蛋白 | | | | <.0001 | | | 0.0282 |
| <1 | 83(18.8%) | 244(55.3%) | 114(25.9%) | | 128(29.1%) | 312(70.9%) | |
| >=1 | 9(8.0%) | 46(40.7%) | 58(51.3%) | | 45(39.8%) | 68(60.2%) | |

表 5.1.8 女性高中生之過重與減重現況及其健康與生化指標特性

| | 體重現況 | | | P value | 嘗試減重 | | P value |
|-----------|------------|------------|------------|---------|------------|------------|---------|
| | 過輕 | 正常 | 過重 | | 是 | 否 | |
| 身體質量指標 | 17.1±0.8 | 20.3±1.2 | 26.2±3.6 | <.0001 | 22.5±3.7 | 20.1±3.6 | <.0001 |
| 收縮壓 | 95.6±7.9 | 97.0±8.9 | 102.0±9.0 | <.0001 | 99.4±9.0 | 96.8±9.0 | 0.0005 |
| 舒張壓 | 59.3±8.1 | 58.4±7.4 | 60.8±7.8 | 0.0038 | 59.9±7.7 | 58.5±7.7 | 0.0246 |
| 膽固醇 | 162.6±24.0 | 166.4±29.2 | 170.2±29.3 | NS | 167.3±28.1 | 166.4±29.2 | NS |
| 三酸甘油酯 | 63.4±19.3 | 67.2±24.8 | 83.8±42.4 | <.0001 | 73.3±35.0 | 68.8±25.5 | NS |
| 血糖 | 92.7±6.3 | 92.4±6.8 | 94.1±21.2 | NS | 92.3±6.5 | 93.6±17.2 | NS |
| 高密度脂蛋白膽固醇 | 63.8±12.4 | 60.0±11.8 | 53.1±12.7 | <.0001 | 58.2±13.1 | 59.2±12.2 | NS |
| 低密度脂蛋白膽固醇 | 86.0±19.4 | 93.0±26.3 | 100.3±25.2 | 0.0431 | 94.4±25.3 | 93.4±25.5 | NS |
| 尿酸 | 4.5±0.7 | 4.7±0.8 | 5.2±1.1 | <.0001 | 4.9±0.9 | 4.7±0.9 | 0.0083 |
| C反應蛋白 | | | | <.0001 | | | 0.0383 |
| <1 | 87(18.1%) | 290(60.3%) | 104(21.6%) | | 253(52.6%) | 228(47.4%) | |
| >=1 | 5(5.6%) | 28(31.1%) | 57(63.3%) | | 58(64.4%) | 32(35.6%) | |

表 5.1.9 嘗試減重與否與飲食行為之相關性

| 飲食行為：1:總是如此; 2:多數如此; 3:一半一半; 4:少數如此; 5:從未如此 | 嘗試減重 (男性) | | P value | 嘗試減重 (女性) | | P value |
|---|-----------|---------|---------|-----------|---------|---------|
| | 是 | 否 | | 是 | 否 | |
| 1. 滷汁或豬油拌飯或拌麵 | 3.5±1.2 | 3.5±1.2 | NS | 3.6±1.2 | 3.5±1.2 | NS |
| 2. 吃禽肉類連皮或肥油一起吃 | 3.0±1.2 | 2.8±1.4 | NS | 3.6±1.2 | 3.4±1.3 | NS |
| 3. 吃家畜肉類連皮或肥肉一起 | 3.2±1.4 | 3.2±1.4 | NS | 4.0±1.1 | 3.8±1.2 | 0.0224 |
| 4. 以蔬菜或水果代替高脂類點心 | 3.0±1.2 | 3.5±1.1 | <.0001 | 3.1±1.0 | 3.4±1.1 | 0.0003 |
| 5. 吃肉類選擇吃蒸、煮、滷或烤的烹調肉類而不是油炒、油炸的肉類 | 2.6±1.0 | 2.8±0.9 | 0.0082 | 2.7±0.9 | 2.8±1.0 | NS |
| 6. 進餐時另加鹽、醬油、椒鹽、辣椒醬等 | 3.2±1.2 | 3.2±1.2 | NS | 3.3±1.3 | 3.3±1.3 | NS |
| 7. 用菜餚的湯汁拌飯或拌麵 | 3.3±1.3 | 3.5±1.2 | NS | 3.6±1.3 | 3.4±1.3 | NS |
| 8. 選用低脂產品取代一般型產品 | 3.1±1.5 | 3.8±1.2 | <.0001 | 2.9±1.4 | 3.3±1.3 | 0.0004 |

| | | | | | | |
|-------------------------------|---------|---------|--------|----------|---------|--------|
| 9. 午餐至少吃一種蔬菜 | 1.8±1.1 | 1.9±1.1 | NS | 2.1±1.2 | 2.1±1.1 | NS |
| 10. 晚餐至少吃兩種蔬菜 | 2.3±1.2 | 2.4±1.1 | NS | 2.6±1.1 | 2.6±1.2 | NS |
| 11. 選擇瘦肉代替五花肉或蹄膀 | 2.4±1.2 | 2.6±1.2 | 0.0135 | 1.9±1.0 | 2.2±1.2 | 0.0003 |
| 12. 吃土司或餐包時塗抹奶油、植物性奶油 或美乃滋 | 3.6±1.4 | 3.5±1.3 | NS | 3.6±1.4 | 3.7±1.3 | NS |
| 13. 盡量以魚或雞肉等低油脂肉類代替豬或牛肉等高油脂肉類 | 2.8±1.1 | 3.1±1.1 | 0.0002 | 2.8±1.0 | 2.9±1.1 | NS |
| 14. 進餐以醬菜、豆腐乳、豆豉等佐菜配飯 | 4.1±1.0 | 3.9±1.0 | NS | 4.1±1.0 | 4.1±1.0 | NS |
| 15. 吃魚時用清蒸、水煮或烤的方式烹調 | 2.6±1.1 | 2.7±1.2 | NS | 2.8±1.2 | 2.8±1.2 | NS |
| 16. 在某些餐次吃清淡素食，減少肉類等高油脂食物 | 3.3±1.1 | 3.6±1.1 | 0.0064 | 3.1±1.0 | 3.3±1.2 | 0.0250 |
| 17. 豆製品是否油炸的 | 3.6±1.0 | 3.5±1.0 | NS | 3.6±1.1 | 3.7±1.0 | NS |
| 18. 避免吃畜肉類，或克制自己少吃一些 | 3.0±1.2 | 3.6±1.1 | <.0001 | 3.0±1.1 | 3.2±1.1 | 0.0023 |
| 全穀飯類攝取頻率 (次數/每月) | 3.5±8.8 | 2.6±7.4 | NS | 2.7±10.4 | 2.8±2.8 | NS |
| 全穀麵包類攝取頻率 (次數/每月) | 2.2±5.0 | 2.0±4.8 | NS | 1.9±3.9 | 1.9±4.3 | NS |

表 5.1.10 嘗試減重與否與飲食信念之相關性

| 飲食信念 | 嘗試減重 (男性) | | P value | 嘗試減重 (女性) | | P value |
|-------------|------------|------------|---------|------------|------------|---------|
| | 是 | 否 | | 是 | 否 | |
| 油炸類 | | | <.0001 | | | <.0001 |
| 過去不曾做亦不考慮改變 | 8(6.8%) | 110(93.2%) | | 8(18.6%) | 35(81.4%) | |
| 過去不曾做但考慮改變 | 16(26.7%) | 44(73.3%) | | 32(43.2%) | 42(56.8%) | |
| 過去曾做但不考慮維持 | 23(27.4%) | 61(72.6%) | | 67(64.4%) | 37(35.6%) | |
| 過去曾做亦考慮繼續維持 | 136(43.0%) | 180(57.0%) | | 213(57.7%) | 156(42.3%) | |
| 含糖飲料類 | | | <.0001 | | | <.0001 |
| 過去不曾做亦不考慮改變 | 16(11.0%) | 130(89.0%) | | 21(27.6%) | 55(72.4%) | |
| 過去不曾做但考慮改變 | 37(35.2%) | 68(64.8%) | | 56(52.8%) | 50(47.2%) | |
| 過去曾做但不考慮維持 | 25(23.8%) | 80(76.2%) | | 57(59.4%) | 39(40.6%) | |
| 過去曾做亦考慮繼續維持 | 105(47.5%) | 116(52.5%) | | 186(59.6%) | 126(40.4%) | |
| 全穀類 | | | 0.0209 | | | NS |
| 過去不曾做亦不考慮改變 | 112(28.6%) | 280(71.4%) | | 217(52.8%) | 194(47.2%) | |
| 過去不曾做但考慮改變 | 33(46.5%) | 38(53.5%) | | 55(57.3%) | 41(42.7%) | |
| 過去曾做但不考慮維持 | 29(35.8%) | 52(64.2%) | | 43(58.9%) | 30(41.1%) | |
| 過去曾做亦考慮繼續維持 | 9(28.1%) | 23(71.9%) | | 5(50.0%) | 5(50.0%) | |
| 蔬菜類 | | | NS | | | NS |
| 過去不曾做亦不考慮改變 | 5(22.7%) | 17(77.3%) | | 18(47.4%) | 20(52.6%) | |
| 過去不曾做但考慮改變 | 12(36.4%) | 21(63.6%) | | 40(65.6%) | 21(34.4%) | |

| | | | | | |
|-------------|-----------|------------|------------|------------|--------|
| 過去曾做但不考慮維持 | 78(27.8%) | 203(72.2%) | 152(51.2%) | 145(48.8%) | |
| 過去曾做亦考慮繼續維持 | 88(36.4%) | 154(63.6%) | 110(56.7%) | 84(43.3%) | |
| 水果類 | | | NS | | NS |
| 過去不曾做亦不考慮改變 | 38(24.7%) | 116(75.3%) | 48(44.4%) | 60(55.6%) | |
| 過去不曾做但考慮改變 | 66(34.7%) | 124(65.3%) | 128(57.9%) | 93(42.1%) | |
| 過去曾做但不考慮維持 | 52(33.1%) | 105(66.9%) | 87(52.1%) | 80(47.9%) | |
| 過去曾做亦考慮繼續維持 | 27(35.1%) | 50(64.9%) | 57(60.6%) | 37(39.4%) | |
| 奶類 | | | NS | | 0.0495 |
| 過去不曾做亦不考慮改變 | 67(29.8%) | 158(70.2%) | 117(50.0%) | 117(50.0%) | |
| 過去不曾做但考慮改變 | 38(30.6%) | 86(69.4%) | 87(62.1%) | 53(37.9%) | |
| 過去曾做但不考慮維持 | 51(34.7%) | 96(65.3%) | 69(49.6%) | 70(50.4%) | |
| 過去曾做亦考慮繼續維持 | 27(32.9%) | 55(67.1%) | 47(61.0%) | 30(39.0%) | |
| 少鈉類 | | | <.0001 | | 0.0036 |
| 過去不曾做亦不考慮改變 | 39(17.7%) | 182(82.3%) | 73(46.2%) | 85(53.8%) | |
| 過去不曾做但考慮改變 | 24(33.3%) | 48(66.7%) | 67(69.8%) | 29(30.2%) | |
| 過去曾做但不考慮維持 | 35(40.7%) | 51(59.3%) | 44(53.0%) | 39(47.0%) | |
| 過去曾做亦考慮繼續維持 | 85(42.9%) | 113(57.1%) | 136(53.7%) | 117(46.3%) | |

表 5.2.1 高中生性別年級別之吸菸行為

| 性別 | 年級別 | 沒有 N (%) ^a | 有、只嚐試 1、2 次而已 N (%) ^a | 有但是沒超過 100 支 N (%) ^a | 有且超過 100 支 N (%) ^a |
|----|-------|--------------------------|-------------------------------------|------------------------------------|----------------------------------|
| 男性 | 1 年級 | 152 (78.9) | 29 (10.1) | 18 (7.7) | 11 (3.3) |
| | 2 年級 | 131 (68.2) | 27 (12.0) | 20 (8.5) | 31 (11.4) |
| | 3 年級 | 137 (66.2) | 31 (15.6) | 20 (6.8) | 29 (11.4) |
| | Total | 420 (71.4) | 87 (12.5) | 58 (7.7) | 71 (8.5) |
| 女性 | 1 年級 | 174 (84.9) | 27 (11.3) | 6 (1.1) | 6 (2.8) |
| | 2 年級 | 174 (85.5) | 27 (8.9) | 8 (2.6) | 7 (3.0) |
| | 3 年級 | 167 (86.0) | 23 (6.7) | 9 (3.4) | 15 (3.9) |
| | Total | 515 (85.4) | 77 (9.0) | 23 (2.3) | 28 (3.2) |
| 全部 | 1 年級 | 326 (81.7) | 56 (10.6) | 24 (4.6) | 17 (3.1) |
| | 2 年級 | 305 (76.4) | 54 (10.5) | 28 (5.7) | 38 (7.4) |
| | 3 年級 | 304 (75.7) | 54 (11.3) | 29 (5.2) | 44 (7.8) |
| | Total | 935 (78.0) | 164 (12.8) | 81 (6.3) | 99 (7.7) |

^a.%是經過加權推估全國

表 5.2.2 高中生性別地區別之吸菸行為

| 性別 | 地區別 | 沒有 N (%) ^a | 有、只嚐試1、2次而已 N (%) ^a | 有但是沒超過100支 N (%) ^a | 有且超過100支 N (%) ^a |
|----|-----|--------------------------|-----------------------------------|----------------------------------|--------------------------------|
| 男性 | 北一層 | 97 (78.2) | 8 (6.5) | 9 (7.4) | 10 (7.9) |
| | 北二層 | 76 (55.9) | 31 (22.8) | 13 (9.6) | 16 (11.7) |
| | 中部層 | 90 (72.3) | 18 (13.9) | 8 (6.2) | 10 (7.6) |
| | 南部層 | 91 (73.8) | 15 (11.7) | 9 (7.4) | 9 (7.1) |
| | 東部層 | 66 (52.3) | 15 (12.5) | 19 (14.9) | 26 (20.3) |
| 女性 | 北一層 | 104 (84.3) | 9 (7.6) | 3 (2.4) | 7 (5.7) |
| | 北二層 | 114 (79.1) | 19 (13.1) | 5 (3.6) | 6 (4.2) |
| | 中部層 | 106 (86.9) | 13 (10.7) | 2 (1.6) | 1 (0.9) |
| | 南部層 | 116 (91.4) | 7 (5.5) | 2 (1.6) | 2 (1.5) |
| | 東部層 | 75 (59.2) | 29 (22.8) | 11 (8.7) | 12 (9.3) |
| 全部 | 北一層 | 201 (81.1) | 17 (7.0) | 12 (5.0) | 17 (6.9) |
| | 北二層 | 190 (67.9) | 50 (17.9) | 18 (6.4) | 22 (7.9) |
| | 中部層 | 196 (79.2) | 31 (12.4) | 10 (4.0) | 11 (4.4) |
| | 南部層 | 207 (82.0) | 22 (8.8) | 11 (4.7) | 11 (4.5) |
| | 東部層 | 141 (55.5) | 44 (17.2) | 30 (12.1) | 38 (15.2) |

^a.%是經過加權推估全國

表 5.2.3 高中生性別、年級別之飲酒行為

| 性別 | 年級別 | 沒有 N (%) ^a | 有 N (%) ^a |
|----|-------|--------------------------|-------------------------|
| 男性 | 1年級 | 176 (85.8) | 34 (14.2) |
| | 2年級 | 143 (68.2) | 66 (31.8) |
| | 3年級 | 138 (64.2) | 79 (35.8) |
| | Total | 457 (73.1) | 179 (26.9) |
| 女性 | 1年級 | 164 (76.4) | 49 (23.6) |
| | 2年級 | 166 (78.7) | 50 (21.3) |
| | 3年級 | 150 (72.1) | 64 (27.9) |
| | Total | 480 (75.7) | 163 (24.3) |
| 全部 | 1年級 | 340 (81.4) | 83 (18.6) |
| | 2年級 | 309 (73.1) | 116 (26.9) |
| | 3年級 | 288 (68.0) | 143 (32.0) |
| | Total | 937 (74.4) | 342 (25.6) |

表 5.2.4 高中生性別與地區別之飲酒行為

| 性別 | 地區別 | 沒有 | 有 |
|----|-----|--------------------|--------------------|
| | | N (%) ^a | N (%) ^a |
| 男性 | 北一層 | 89 (72.4) | 35 (27.6) |
| | 北二層 | 104 (76.5) | 32 (23.5) |
| | 中部層 | 92 (73.8) | 34 (26.2) |
| | 南部層 | 89 (72.1) | 35 (27.9) |
| | 東部層 | 83 (66.5) | 43 (33.5) |
| 女性 | 北一層 | 83 (67.5) | 40 (32.5) |
| | 北二層 | 111 (77.0) | 33 (23.0) |
| | 中部層 | 105 (86.1) | 17 (13.9) |
| | 南部層 | 96 (75.7) | 31 (24.3) |
| | 東部層 | 85 (67.1) | 42 (32.9) |
| 全部 | 北一層 | 172 (70.0) | 75 (30.0) |
| | 北二層 | 215 (76.7) | 65 (23.3) |
| | 中部層 | 197 (79.6) | 51 (20.4) |
| | 南部層 | 185 (73.8) | 66 (26.2) |
| | 東部層 | 168 (66.8) | 85 (33.2) |

^a.%是經過加權推估全國

表 5.2.5 高中生性別、年級別之飲酒量 (次/週)

| 性別 | 年級別 | 次/週 | |
|----|-------|-----|------------------------|
| | | N | mean (SD) ^a |
| 男性 | 1 年級 | 34 | 0.51 (15.5) |
| | 2 年級 | 65 | 0.58 (14.1) |
| | 3 年級 | 77 | 0.52 (14.6) |
| | Total | 176 | 0.54 (14.5) |
| 女性 | 1 年級 | 49 | 0.52 (14.0) |
| | 2 年級 | 50 | 0.42 (11.4) |
| | 3 年級 | 29 | 0.51 (16.5) |
| | Total | 163 | 0.49 (14.3) |
| 全部 | 1 年級 | 83 | 0.52 (14.5) |
| | 2 年級 | 115 | 0.52 (13.1) |
| | 3 年級 | 141 | 0.52 (14.4) |
| | Total | 339 | 0.52 (14.4) |

a.經過加權推估全國

表 5.2.6 高中生性別與地區層飲酒量

| 性別 | 地區別 | 次/週 | |
|----|-----|-----|------------------------|
| | | N | mean (SD) ^a |
| 男性 | 北一層 | 35 | 0.50 (15.0) |
| | 北二層 | 31 | 0.46 (8.6) |
| | 中部層 | 33 | 0.48 (14.3) |
| | 南部層 | 34 | 0.65 (21.7) |
| | 東部層 | 43 | 0.75 (9.9) |
| 女性 | 北一層 | 40 | 0.51 (15.8) |
| | 北二層 | 33 | 0.56 (14.4) |
| | 中部層 | 17 | 0.21 (5.8) |
| | 南部層 | 31 | 0.54 (20.3) |
| | 東部層 | 42 | 0.73 (7.9) |
| 全部 | 北一層 | 75 | 0.51 (15.3) |
| | 北二層 | 64 | 0.51 (11.9) |
| | 中部層 | 50 | 0.39 (12.5) |
| | 南部層 | 65 | 0.60 (20.9) |
| | 東部層 | 85 | 0.74 (9.0) |

表 5.2.7 高中生性別、年級別之嚼檳榔行為

| 性別 | 年級別 | 沒有 | 曾經有，目前戒掉了 | 有 |
|----|-------|--------------------|--------------------|--------------------|
| | | N (%) ^a | N (%) ^a | N (%) ^a |
| 男性 | 1 年級 | 205 (99.4) | 4 (0.5) | 1 (0.1) |
| | 2 年級 | 195 (95.4) | 4 (0.8) | 10 (3.8) |
| | 3 年級 | 197 (94.9) | 6 (2.9) | 14 (2.3) |
| | Total | 597 (96.7) | 14 (1.4) | 25 (2.0) |
| 女性 | 1 年級 | 209 (99.2) | 3 (0.7) | 1 (0.1) |
| | 2 年級 | 211 (99.5) | 3 (0.4) | 2 (0.1) |
| | 3 年級 | 212 (99.9) | 1 (0.1) | 1 (0.1) |
| | Total | 643 (99.5) | 7 (0.4) | 4 (0.1) |
| 全部 | 1 年級 | 414 (99.3) | 7 (0.6) | 2 (0.1) |
| | 2 年級 | 406 (97.3) | 7 (0.6) | 12 (2.0) |
| | 3 年級 | 409 (97.3) | 7 (1.5) | 15 (1.2) |
| | Total | 1279 (98.0) | 21 (0.9) | 29 (1.1) |

a.%是經過加權推估全國

表 5.2.8 高中生性別、地區別之嚼檳榔行為

| 性別 | 地區別 | 沒有 N (%) ^a | 曾經有，目前戒掉了 N (%) ^a | 有 N (%) ^a |
|----|-----|--------------------------|---------------------------------|-------------------------|
| 男性 | 北一層 | 121 (97.7) | 1 (0.7) | 2 (1.6) |
| | 北二層 | 133 (97.8) | 2 (1.5) | 1 (0.7) |
| | 中部層 | 121 (96.2) | 3 (2.2) | 2 (1.5) |
| | 南部層 | 120 (96.8) | 1 (0.8) | 3 (2.5) |
| | 東部層 | 102 (81.7) | 7 (5.8) | 47 (12.5) |
| | | | | |
| 女性 | 北一層 | 123 (100.0) | 0 | 0 |
| | 北二層 | 143 (99.4) | 1 (0.6) | 0 |
| | 中部層 | 121 (99.1) | 1 (0.9) | 0 |
| | 南部層 | 127 (100.0) | 0 | 0 |
| | 東部層 | 118 (92.9) | 5 (4.0) | 4 (3.1) |
| | | | | |
| 全部 | 北一層 | 244 (98.8) | 1 (0.4) | 20 (0.8) |
| | 北二層 | 276 (98.5) | 3 (1.1) | 1 (0.6) |
| | 中部層 | 242 (97.6) | 4 (1.6) | 2 (0.8) |
| | 南部層 | 247 (98.3) | 1 (0.4) | 3 (1.3) |
| | 東部層 | 220 (86.8) | 12 (5.0) | 21 (8.2) |
| | | | | |

a.%是經過加權推估全國

圖 5.2.1、高中生性別與地區別之吸菸行為

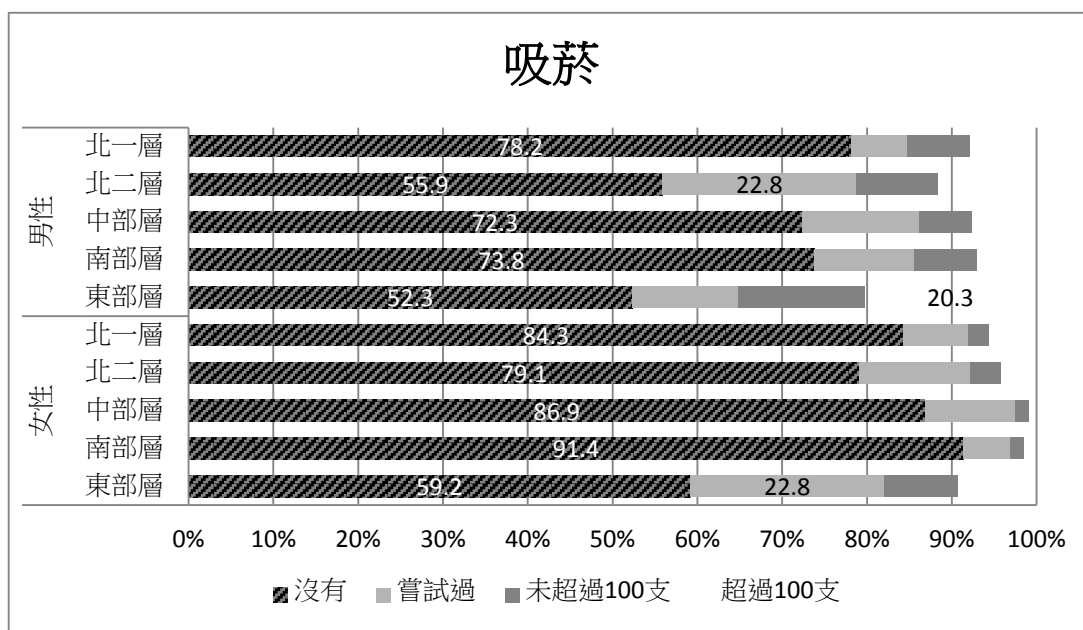


圖 5.2.2、高中生性別與地區別之飲酒行為

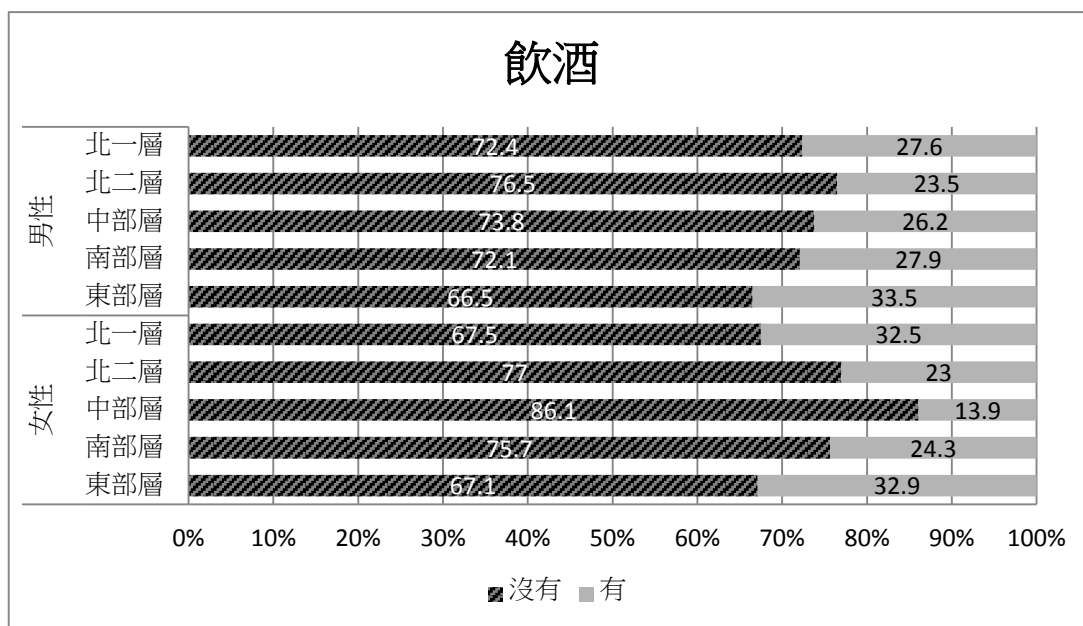


圖 5.2.3、高中生性別與地區別之嚼食檳榔行為

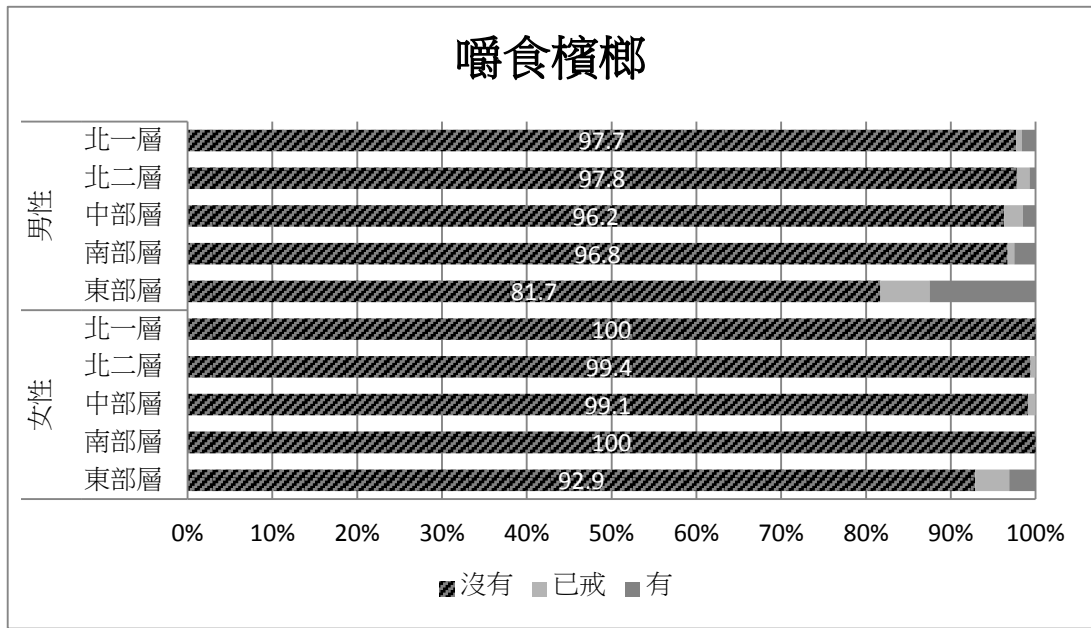


圖 5.2.4、高中生調查與國民健康訪問調查比較吸菸狀況

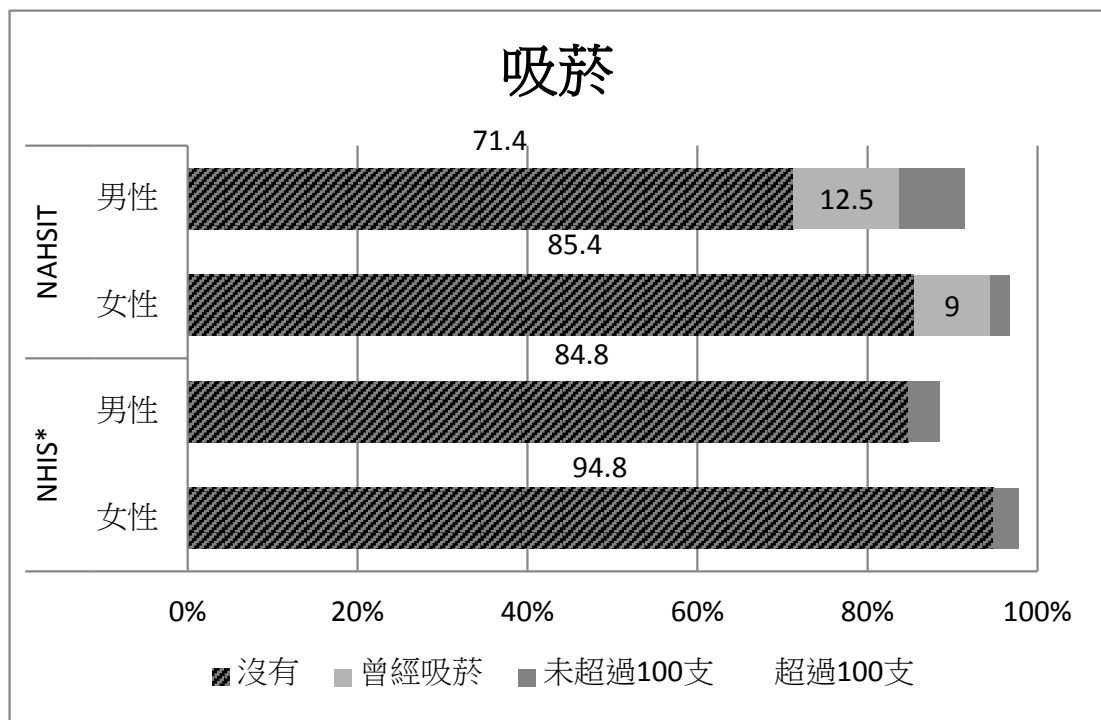


圖 5.2.5、高中生調查與國民健康訪問調查比較嚼食檳榔狀況

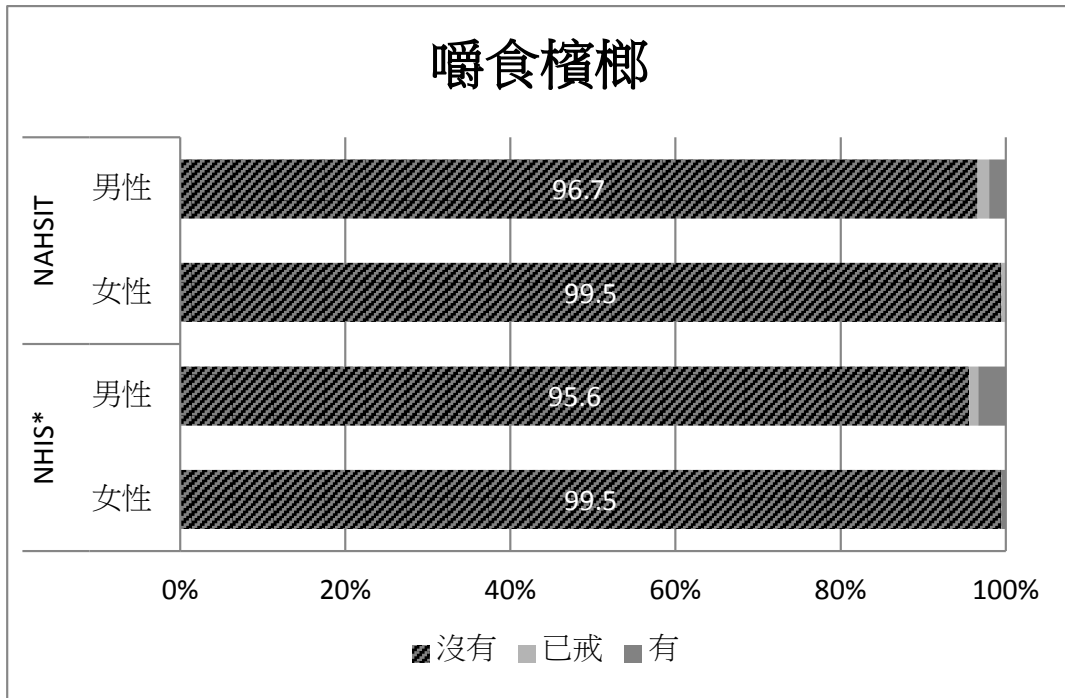


圖 5.2.6a、高中生吸菸盛行率趨勢（男）

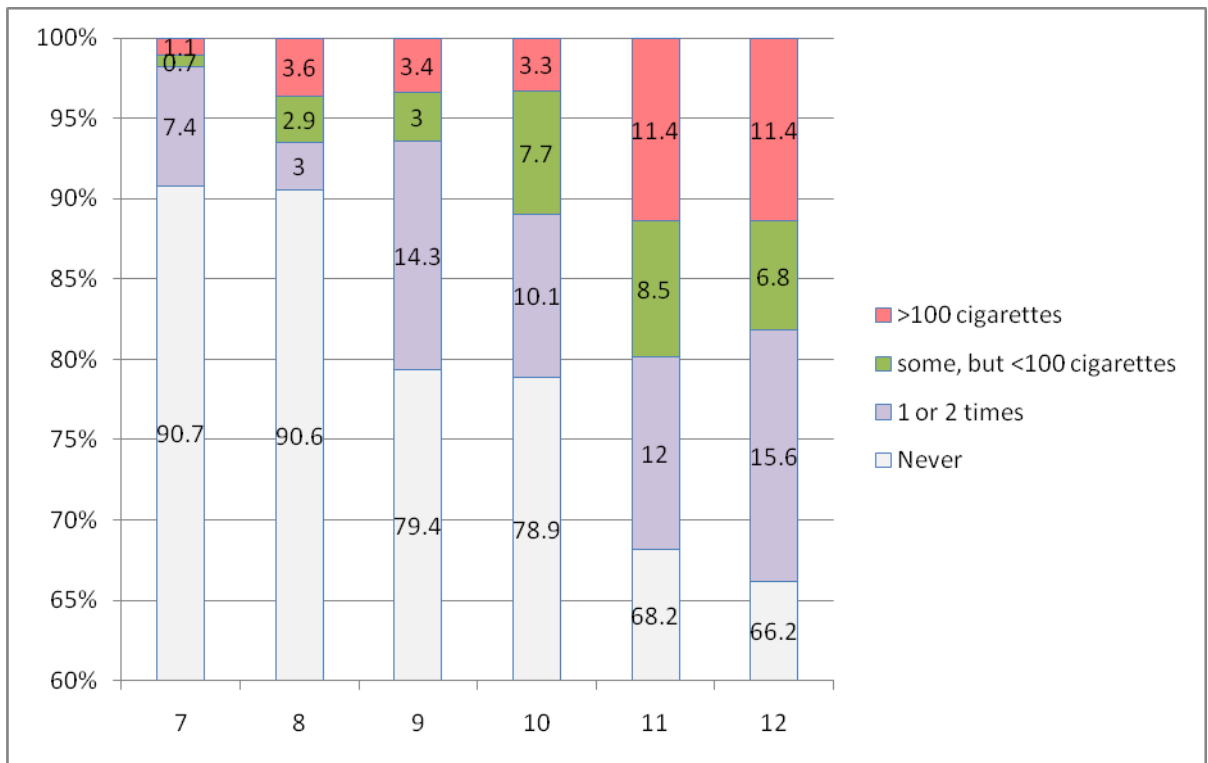


圖 5.2.6b、國高中生吸菸盛行率趨勢（女）

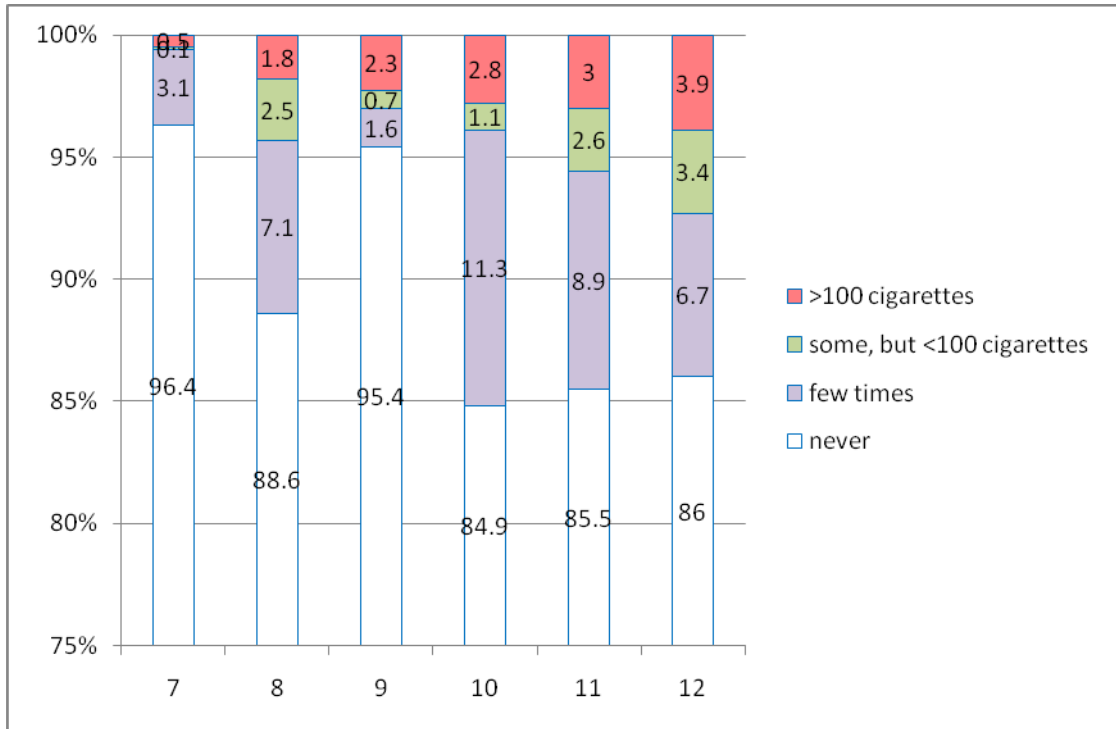


圖 5.2.7a、國高中生飲酒盛行率趨勢（男）

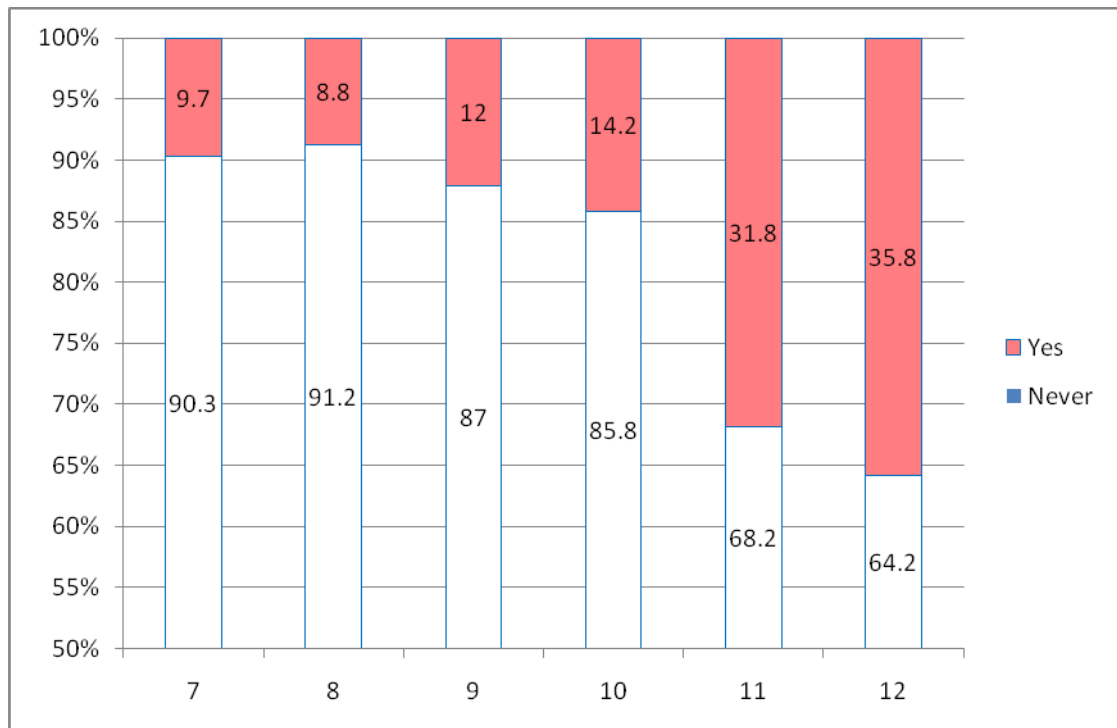


圖 5.2.7b、國高中生飲酒盛行率趨勢（女）

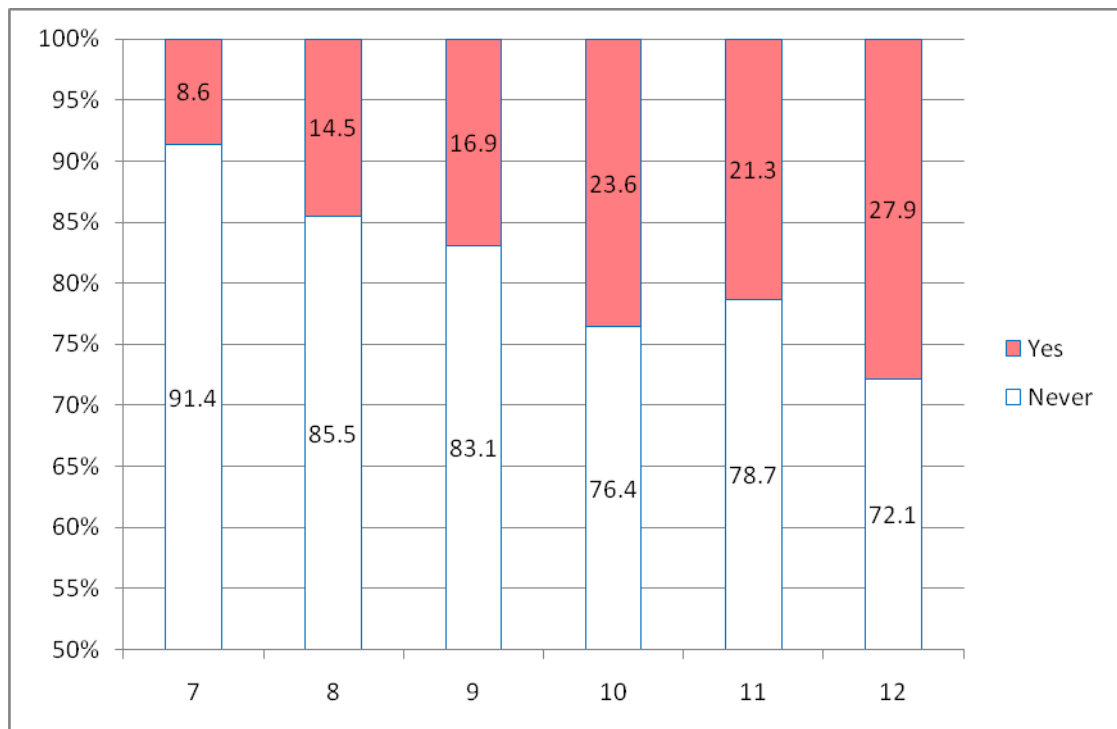


表 5.3.1 高中生性別與年級別與每次日光曝曬的時間

| 性別 | 年級別 | <20 分鐘 (%) | 20 分鐘--1 小時內 (%) | 1 小時以上 (%) |
|----|-------|---------------|---------------------|---------------|
| 男性 | 1 年級 | 33.5 | 50.1 | 16.5 |
| | 2 年級 | 35.6 | 40.4 | 24.0 |
| | 3 年級 | 41.4 | 39.4 | 19.2 |
| | Total | 36.7 | 43.5 | 19.8 |
| 女性 | 1 年級 | 43.5 | 50.5 | 6.1 |
| | 2 年級 | 40.9 | 47.8 | 11.3 |
| | 3 年級 | 40.6 | 50.0 | 9.4 |
| | Total | 41.7 | 49.5 | 8.9 |
| 全部 | 1 年級 | 38.2 | 50.3 | 11.6 |
| | 2 年級 | 38.1 | 43.9 | 18.0 |
| | 3 年級 | 41.0 | 44.5 | 14.5 |
| | Total | 39.1 | 46.3 | 14.6 |

表 5.3.2 高中生性別與地區別與每次日光曝曬的時間

| 性別 | 地區別 | <20 分鐘 (%) | 20 分鐘--1 小時內 (%) | 1 小時以上 (%) |
|----|-----|---------------|---------------------|---------------|
| 男性 | 北一層 | 27.7 | 48.7 | 23.6 |
| | 北二層 | 44.4 | 43.8 | 11.9 |
| | 中部層 | 41.0 | 39.3 | 19.8 |
| | 南部層 | 37.3 | 43.2 | 19.6 |
| | 東部層 | 46.3 | 26.8 | 27.0 |
| 女性 | 北一層 | 37.2 | 56.2 | 6.6 |
| | 北二層 | 47.4 | 43.1 | 9.5 |
| | 中部層 | 44.1 | 45.5 | 10.4 |
| | 南部層 | 39.8 | 50.8 | 9.5 |
| | 東部層 | 60.5 | 28.5 | 11.0 |
| 全部 | 北一層 | 32.3 | 52.4 | 15.4 |
| | 北二層 | 45.8 | 43.5 | 10.8 |
| | 中部層 | 42.4 | 42.2 | 15.3 |
| | 南部層 | 38.5 | 46.7 | 14.8 |
| | 東部層 | 52.7 | 27.5 | 19.7 |

表 5.3.3 高中生防曬措施

| 防曬措施 | % |
|----------|------|
| 1.皮膚直接曝曬 | 77.5 |
| 2.穿著長袖衣物 | 10.5 |
| 3.戴帽 | 1.6 |
| 4.撐陽傘 | 4.6 |
| 5.用防曬油/乳 | 23.1 |

表 5.3.4 高中生是否知道 SPF 防曬係數

| | % |
|--------------|------|
| 1.不確定 SPF 係數 | 12.2 |
| 2.SPF15 以上 | 85.9 |
| 3.SPF15 以下 | 1.9 |

表 5.4.1.1 高中生面皰與性別與地區別

| 面皰種類 | | 未發炎面皰與發炎面皰 | | | | | | | | |
|--------|-----|------------|------|------|-----|------|-----|--------|------|------|
| 面皰發生部位 | | 全臉三區 | | 僅在額頭 | | 僅在雙頰 | | 僅在鼻與下巴 | | 面皰 |
| 面皰發生與否 | | 皆無 | 皆有 | 無 | 有 | 無 | 有 | 無 | 有 | 患者 |
| 地區層 | | (%) | (%) | (%) | (%) | (%) | (%) | (%) | (%) | (%) |
| 全部 | 北一層 | 1.1 | 73.9 | 2.4 | 0.4 | 14.5 | 0.0 | 1.7 | 6.1 | 98.9 |
| | 北二層 | 3.3 | 57.2 | 4.0 | 3.2 | 19.8 | 0.4 | 3.5 | 8.4 | 96.7 |
| | 中部層 | 1.6 | 69.6 | 5.3 | 0.8 | 14.9 | 0.8 | 0.8 | 6.3 | 98.5 |
| | 南部層 | 3.5 | 72.9 | 5.6 | 1.5 | 6.9 | 1.6 | 0.7 | 7.3 | 96.5 |
| | 東部層 | 3.5 | 68.1 | 6.4 | 3.7 | 8.2 | 1.2 | 1.7 | 7.2 | 96.5 |
| 男性 | 北一層 | 0.7 | 83.1 | 1.6 | 0.0 | 8.8 | 0.0 | 0.9 | 4.9 | 99.3 |
| | 北二層 | 4.4 | 60.8 | 2.2 | 3.7 | 17.0 | 0.8 | 3.1 | 8.0 | 95.6 |
| | 中部層 | 0.8 | 78.5 | 5.5 | 0.0 | 11.2 | 0.0 | 0.0 | 3.9 | 99.2 |
| | 南部層 | 1.6 | 81.6 | 6.4 | 0.8 | 4.1 | 0.8 | 0.0 | 4.8 | 98.4 |
| | 東部層 | 3.1 | 73.9 | 4.6 | 0.8 | 6.4 | 1.5 | 1.8 | 8.0 | 96.9 |
| 女性 | 北一層 | 1.6 | 64.0 | 3.2 | 0.8 | 20.6 | 0.0 | 2.5 | 7.4 | 98.4 |
| | 北二層 | 2.1 | 53.2 | 6.1 | 2.7 | 23.0 | 0.0 | 4.1 | 8.8 | 97.9 |
| | 中部層 | 2.4 | 59.7 | 5.0 | 1.6 | 19.0 | 1.6 | 1.7 | 9.1 | 97.6 |
| | 南部層 | 5.6 | 63.1 | 4.8 | 2.3 | 10.1 | 2.5 | 1.5 | 10.1 | 94.4 |
| | 東部層 | 4.0 | 61.1 | 8.6 | 7.2 | 10.5 | 0.8 | 1.6 | 6.3 | 96.0 |

註 1:「全臉三區-皆無」表示所有區域都是沒有面皰，「全臉三區-皆有」表示每一個區域皆有面皰；「僅有額頭-無」意思是額頭有 0 顆面皰，其他區域面皰數皆大於 0，「僅有額頭-有」則是額頭面皰數大於 0，其他區域都沒有面皰。

表 5.4.1.2 高中生面皰與性別與年級別

| 面皰種類 | | 未發炎面皰與發炎面皰 | | | | | | | | |
|------|-------|------------|------|------|-----|------|-----|--------|------|------|
| 發生部位 | | 全臉三區 | | 僅有額頭 | | 僅有雙頰 | | 僅有鼻與下巴 | | 面皰患者 |
| 發生與否 | | 皆無 | 皆有 | 無 | 有 | 無 | 有 | 無 | 有 | |
| 性別 | 年級 | (%) | (%) | (%) | (%) | (%) | (%) | (%) | (%) | (%) |
| 全部 | Total | 2.3 | 69.9 | 4.4 | 1.3 | 13.1 | 0.7 | 1.5 | 6.9 | 97.7 |
| | 一年級 | 1.6 | 71.9 | 4.2 | 0.8 | 14.1 | 1.4 | 1.6 | 4.5 | 98.4 |
| | 二年級 | 2.7 | 65.6 | 4.3 | 1.7 | 13.5 | 0.1 | 2.1 | 10.0 | 97.3 |
| | 三年級 | 2.6 | 72.0 | 4.6 | 1.5 | 11.7 | 0.7 | 0.7 | 6.2 | 97.4 |
| 男性 | Total | 1.6 | 77.9 | 4.1 | 0.8 | 9.3 | 0.4 | 0.8 | 5.2 | 98.4 |
| | 一年級 | 0.3 | 83.7 | 2.5 | 0.7 | 8.3 | 0.3 | 1.9 | 2.3 | 99.7 |
| | 二年級 | 2.9 | 71.5 | 4.9 | 0.7 | 11.0 | 0.1 | 0.0 | 9.0 | 97.2 |
| | 三年級 | 1.8 | 78.1 | 5.0 | 1.0 | 8.6 | 0.7 | 0.4 | 4.4 | 98.2 |
| 女性 | Total | 3.0 | 61.0 | 4.7 | 1.9 | 17.4 | 1.1 | 2.2 | 8.7 | 97.0 |
| | 一年級 | 3.0 | 58.6 | 6.1 | 0.9 | 20.7 | 2.6 | 1.2 | 6.9 | 97.0 |
| | 二年級 | 2.5 | 59.1 | 3.6 | 2.8 | 16.3 | 0.1 | 4.5 | 11.1 | 97.6 |
| | 三年級 | 3.5 | 65.4 | 4.2 | 2.0 | 15.1 | 0.6 | 1.0 | 8.2 | 96.5 |

註 1: 「全臉三區-皆無」表示所有區域都是沒有面皰，「全臉三區-皆有」表示每一個區域皆有面皰；「僅有額頭-無」意思是額頭有 0 顆面皰，其他區域面皰數皆大於 0，「僅有額頭-有」則是額頭面皰數大於 0，其他區域都沒有面皰。

表 5.4.1.3、各性別、地區別之高中生發炎面皰盛行率

| 發炎面皰發生部位 | | 全臉三區 | | | 僅在額頭 | | | 僅在雙頰 | | | 僅在鼻與下巴 | | | 發炎面皰患者 |
|----------|-----|------|-----------|-------|------|-----------|------|------|-----------|------|--------|-----------|------|--------|
| 發炎面皰發生與否 | | 皆無 | 皆有 | | 無 | 有 | | 無 | 有 | | 無 | 有 | | |
| 發炎面皰發生顆數 | | 0.0 | 1 至 24 | 24 以上 | 0.0 | 1 至 8 | 8 以上 | 0.0 | 1 至 8 | 8 以上 | 0.0 | 1 至 8 | 8 以上 | |
| 嚴重性 | | 無 | 輕微到 中度 | 重度 | 無 | 輕微到 中度 | 重度 | 無 | 輕微到 中度 | 重度 | 無 | 輕微到 中度 | 重度 | |
| 地區別 | | (%) | (%) | (%) | (%) | (%) | (%) | (%) | (%) | (%) | (%) | (%) | (%) | (%) |
| 全部 | 北一層 | 27.0 | 6.5 | 23.3 | 3.2 | 5.5 | 4.5 | 6.9 | 5.5 | 2.4 | 9.3 | 4.4 | 1.6 | 73.0 |
| | 北二層 | 28.8 | 4.3 | 16.4 | 3.9 | 12.5 | 5.7 | 7.0 | 5.7 | 1.4 | 8.9 | 4.9 | 0.4 | 71.2 |
| | 中部層 | 26.6 | 9.0 | 23.5 | 6.1 | 8.3 | 2.1 | 8.0 | 4.1 | 0.4 | 9.0 | 2.4 | 0.4 | 73.4 |
| | 南部層 | 26.3 | 4.0 | 25.9 | 6.2 | 10.2 | 1.6 | 5.9 | 4.3 | 0.8 | 10.4 | 4.4 | 0.0 | 73.8 |
| | 東部層 | 27.5 | 4.0 | 18.8 | 4.1 | 8.4 | 2.8 | 10.1 | 3.9 | 1.7 | 10.7 | 7.1 | 0.9 | 72.5 |
| 男性 | 北一層 | 20.1 | 7.9 | 30.4 | 3.9 | 3.8 | 5.7 | 6.4 | 4.7 | 2.5 | 9.1 | 3.9 | 1.6 | 79.9 |
| | 北二層 | 27.2 | 4.4 | 18.7 | 3.7 | 12.0 | 6.6 | 5.2 | 4.5 | 1.5 | 11.1 | 4.5 | 0.7 | 72.8 |
| | 中部層 | 20.4 | 10.5 | 33.8 | 8.0 | 5.5 | 1.7 | 6.2 | 4.2 | 0.7 | 6.8 | 1.6 | 0.8 | 79.7 |
| | 南部層 | 20.2 | 3.3 | 35.5 | 6.3 | 9.6 | 2.4 | 5.0 | 3.9 | 0.9 | 9.7 | 3.3 | 0.0 | 79.8 |
| | 東部層 | 23.3 | 3.4 | 22.7 | 4.9 | 3.4 | 3.1 | 11.4 | 2.4 | 2.4 | 14.4 | 7.2 | 1.6 | 76.7 |
| 女性 | 北一層 | 34.4 | 4.9 | 15.5 | 2.4 | 7.3 | 3.3 | 7.4 | 6.3 | 2.4 | 9.6 | 4.9 | 1.7 | 65.6 |
| | 北二層 | 30.5 | 4.2 | 13.9 | 4.1 | 13.2 | 4.7 | 9.1 | 7.0 | 1.4 | 6.4 | 5.5 | 0.0 | 69.5 |
| | 中部層 | 33.5 | 7.4 | 12.2 | 4.0 | 11.5 | 2.5 | 10.1 | 4.0 | 0.0 | 11.5 | 3.3 | 0.0 | 66.5 |
| | 南部層 | 33.1 | 4.9 | 15.0 | 6.1 | 10.9 | 0.8 | 7.0 | 4.7 | 0.7 | 11.2 | 5.6 | 0.0 | 66.9 |
| | 東部層 | 32.5 | 4.8 | 14.2 | 3.2 | 14.4 | 2.4 | 8.7 | 5.6 | 0.8 | 6.3 | 7.1 | 0.0 | 67.5 |

註 2:「全臉三區-皆無」表示所有區域都是沒有發炎性面皰，「全臉三區-皆有」表示每一個區域皆有發炎性面皰；「僅有額頭-無」意思是額頭有 0 顆發炎性面皰，其他區域發炎性面皰數皆大於 0，「僅有額頭-有」則是額頭髮炎性面皰數大於 0，其他區域都沒有發炎性面皰。

表 5.4.1.4 高中生發炎面皰與性別與年級別

| 發生部位 | | 全臉三區 | | | 僅在額頭 | | | 僅在雙頰 | | | 僅在鼻與下巴 | | | 發炎面皰患者 |
|------|-------|------|-----------|-------|------|-----------|------|------|-----------|------|--------|-----------|------|--------|
| 發生與否 | | 皆無 | 皆有 | | 無 | 有 | | 無 | 有 | | 無 | 有 | | |
| 發生顆數 | | 0.0 | 1 至 24 | 24 以上 | 0.0 | 1 至 8 | 8 以上 | 0.0 | 1 至 8 | 8 以上 | 0.0 | 1 至 8 | 8 以上 | |
| 嚴重性 | | 無 | 輕微到 中度 | 重度 | 無 | 輕微到 中度 | 重度 | 無 | 輕微到 中度 | 重度 | 無 | 輕微到 中度 | 重度 | |
| 性別 | 年級 | (%) | (%) | (%) | (%) | (%) | (%) | (%) | (%) | (%) | (%) | (%) | (%) | |
| 全部 | Total | 27.0 | 6.0 | 22.9 | 4.9 | 8.6 | 3.3 | 7.0 | 4.8 | 1.3 | 9.5 | 4.0 | 0.7 | 73.0 |
| | 一年級 | 27.0 | 6.0 | 25.6 | 3.4 | 6.5 | 3.9 | 7.5 | 2.7 | 1.3 | 10.4 | 4.8 | 0.8 | 73.0 |
| | 二年級 | 27.6 | 6.3 | 22.4 | 4.1 | 10.9 | 3.4 | 7.1 | 5.0 | 0.7 | 8.6 | 3.1 | 0.9 | 72.4 |
| | 三年級 | 26.2 | 5.8 | 20.5 | 7.2 | 8.7 | 2.5 | 6.4 | 6.8 | 1.8 | 9.5 | 4.2 | 0.4 | 73.8 |
| 男性 | Total | 21.4 | 6.6 | 30.7 | 5.6 | 7.1 | 3.9 | 5.9 | 4.3 | 1.4 | 9.1 | 3.3 | 0.8 | 78.6 |
| | 一年級 | 18.9 | 5.8 | 36.8 | 4.0 | 4.4 | 4.8 | 5.0 | 2.7 | 2.2 | 11.1 | 3.5 | 0.8 | 81.1 |
| | 二年級 | 25.3 | 7.3 | 28.2 | 5.1 | 8.9 | 2.9 | 7.3 | 5.4 | 0.4 | 6.0 | 2.3 | 1.0 | 74.7 |
| | 三年級 | 20.1 | 6.8 | 26.4 | 7.8 | 8.1 | 3.8 | 5.5 | 4.8 | 1.7 | 10.3 | 4.1 | 0.7 | 79.9 |
| 女性 | Total | 33.2 | 5.4 | 14.3 | 4.1 | 10.4 | 2.6 | 8.3 | 5.4 | 1.1 | 9.9 | 4.8 | 0.5 | 66.8 |
| | 一年級 | 36.7 | 6.2 | 12.9 | 2.8 | 8.9 | 2.9 | 10.4 | 2.7 | 0.3 | 9.7 | 6.2 | 0.8 | 63.7 |
| | 二年級 | 30.1 | 5.3 | 15.8 | 2.9 | 13.1 | 3.9 | 6.9 | 4.6 | 1.1 | 11.5 | 4.0 | 0.8 | 69.9 |
| | 三年級 | 33.0 | 4.7 | 14.2 | 6.7 | 9.2 | 1.1 | 7.4 | 9.0 | 2.1 | 8.6 | 4.2 | 0.0 | 67.0 |

註 2:「全臉三區-皆無」表示所有區域都是沒有發炎性面皰，「全臉三區-皆有」表示每一個區域皆有發炎性面皰；「僅有額頭-無」意思是額頭有 0 顆發炎性面皰，其他區域發炎性面皰數皆大於 0，「僅有額頭-有」則是額頭髮炎性面皰數大於 0，其他區域都沒有發炎性面皰。

表 5.4.1.5 高中生"全臉皆無發炎面皰，僅有未發炎面皰發生之狀況"與性別與地區別

| 發生部位 | | 全臉三區 | | | 僅在額頭 | | | 僅在雙頰 | | | 僅在鼻與下巴 | | | 僅有 未發炎 面皰 患者 |
|------|-----|------|-----------|-------|------|-----------|------|------|-----------|------|--------|-----------|------|-----------------------|
| 發生與否 | | 皆無 | 皆有 | | 無 | 有 | | 無 | 有 | | 無 | 有 | | |
| 發生顆數 | | 0.0 | 1 至 24 | 24 以上 | 0.0 | 1 至 8 | 8 以上 | 0.0 | 1 至 8 | 8 以上 | 0.0 | 1 至 8 | 8 以上 | |
| 嚴重性 | | 無 | 輕微到 中度 | 重度 | 無 | 輕微到 中度 | 重度 | 無 | 輕微到 中度 | 重度 | 無 | 輕微到 中度 | 重度 | |
| 地區別 | | (%) | (%) | (%) | (%) | (%) | (%) | (%) | (%) | (%) | (%) | (%) | (%) | |
| 全部 | 北一層 | 1.1 | 0.5 | 13.0 | 1.2 | 0.0 | 0.0 | 5.6 | 0.0 | 0.0 | 0.4 | 0.0 | 5.3 | 25.8 |
| | 北二層 | 3.3 | 0.0 | 7.1 | 1.8 | 0.7 | 0.4 | 7.1 | 0.0 | 0.4 | 1.3 | 0.0 | 6.7 | 25.4 |
| | 中部層 | 1.6 | 0.0 | 10.4 | 2.4 | 0.0 | 0.0 | 6.0 | 0.4 | 0.0 | 0.0 | 0.0 | 5.9 | 25.0 |
| | 南部層 | 3.5 | 0.0 | 9.0 | 2.4 | 0.0 | 0.0 | 3.8 | 0.4 | 0.8 | 0.4 | 0.0 | 6.1 | 22.8 |
| | 東部層 | 3.5 | 0.4 | 12.5 | 1.8 | 0.4 | 0.4 | 2.8 | 0.0 | 0.7 | 0.0 | 1.2 | 3.8 | 24.0 |
| 男性 | 北一層 | 0.7 | 0.9 | 9.9 | 0.7 | 0.0 | 0.0 | 3.8 | 0.0 | 0.0 | 0.0 | 0.0 | 4.1 | 19.4 |
| | 北二層 | 4.4 | 0.0 | 6.6 | 1.5 | 0.7 | 0.7 | 5.2 | 0.0 | 0.8 | 0.8 | 0.0 | 6.6 | 22.8 |
| | 中部層 | 0.8 | 0.0 | 8.6 | 2.2 | 0.0 | 0.0 | 5.6 | 0.0 | 0.0 | 0.0 | 0.0 | 3.1 | 19.5 |
| | 南部層 | 1.6 | 0.0 | 10.6 | 1.6 | 0.0 | 0.0 | 1.6 | 0.0 | 0.8 | 0.0 | 0.0 | 4.0 | 18.6 |
| | 東部層 | 3.1 | 0.8 | 10.2 | 0.7 | 0.0 | 0.0 | 3.2 | 0.0 | 0.7 | 0.0 | 2.3 | 2.4 | 20.2 |
| 女性 | 北一層 | 1.6 | 0.0 | 16.4 | 1.6 | 0.0 | 0.0 | 7.4 | 0.0 | 0.0 | 0.8 | 0.0 | 6.6 | 32.8 |
| | 北二層 | 2.1 | 0.0 | 7.7 | 2.1 | 0.7 | 0.0 | 9.2 | 0.0 | 0.0 | 2.0 | 0.0 | 6.7 | 28.4 |
| | 中部層 | 2.4 | 0.0 | 12.3 | 2.5 | 0.0 | 0.0 | 6.5 | 0.8 | 0.0 | 0.0 | 0.0 | 9.1 | 31.1 |
| | 南部層 | 5.6 | 0.0 | 7.1 | 3.2 | 0.0 | 0.0 | 6.2 | 0.8 | 0.8 | 0.8 | 0.0 | 8.5 | 27.5 |
| | 東部層 | 4.0 | 0.0 | 15.2 | 3.1 | 0.8 | 0.8 | 2.4 | 0.0 | 0.8 | 0.0 | 0.0 | 5.5 | 28.5 |

註 3:「全臉三區-皆無」表示所有區域都是沒有非發炎面皰，「全臉三區-皆有」表示每一個區域皆有非發炎面皰；「僅有額頭-無」意思是額頭有 0 顆非發炎面皰，其他區域非發炎面皰數皆大於 0，「僅有額頭-有」則是額頭非發炎面皰數大於 0，其他區域都沒有非發炎面皰。

表 5.4.1.6 高中生全臉皆無發炎面皰，「僅有未發炎面皰」與性別與年齡別

| 發生部位 | | 全臉三區 | | | 僅在額頭 | | | 僅在雙頰 | | | 僅在鼻與下巴 | | | 僅有 未發炎 面皰 患者 |
|------|-------|------|-----------|-------|------|-----------|------|------|-----------|------|--------|-----------|------|-----------------------|
| 發生與否 | | 皆無 | 皆有 | | 無 | 有 | | 無 | 有 | | 無 | 有 | | |
| 發生顆數 | | 0.0 | 1 至 24 | 24 以上 | 0.0 | 1 至 8 | 8 以上 | 0.0 | 1 至 8 | 8 以上 | 0.0 | 1 至 8 | 8 以上 | |
| 嚴重性 | | 無 | 輕微到 中度 | 重度 | 無 | 輕微到 中度 | 重度 | 無 | 輕微到 中度 | 重度 | 無 | 輕微到 中度 | 重度 | |
| 性別 | 年級 | (%) | (%) | (%) | (%) | (%) | (%) | (%) | (%) | (%) | (%) | (%) | (%) | (%) |
| 全部 | Total | 2.3 | 0.2 | 10.3 | 1.9 | 0.1 | 0.1 | 5.3 | 0.2 | 0.3 | 0.4 | 0.0 | 5.8 | 24.7 |
| | 一年級 | 1.6 | 0.4 | 12.6 | 1.9 | 0.2 | 0.0 | 5.3 | 0.3 | 0.5 | 0.3 | 0.0 | 3.9 | 25.4 |
| | 二年級 | 2.7 | 0.0 | 8.6 | 2.0 | 0.2 | 0.2 | 4.8 | 0.0 | 0.0 | 1.0 | 0.0 | 8.2 | 24.9 |
| | 三年級 | 2.6 | 0.0 | 9.6 | 1.8 | 0.0 | 0.0 | 5.9 | 0.3 | 0.4 | 0.0 | 0.1 | 5.4 | 23.6 |
| 男性 | Total | 1.6 | 0.3 | 9.3 | 1.5 | 0.1 | 0.1 | 3.9 | 0.0 | 0.4 | 0.1 | 0.1 | 4.1 | 19.7 |
| | 一年級 | 0.3 | 0.7 | 11.3 | 0.3 | 0.0 | 0.0 | 3.3 | 0.0 | 0.3 | 0.3 | 0.1 | 2.1 | 18.5 |
| | 二年級 | 2.9 | 0.1 | 8.8 | 2.3 | 0.3 | 0.3 | 4.1 | 0.0 | 0.0 | 0.0 | 0.0 | 6.5 | 22.5 |
| | 三年級 | 1.8 | 0.0 | 7.5 | 1.8 | 0.0 | 0.0 | 4.2 | 0.0 | 0.7 | 0.0 | 0.1 | 3.9 | 18.3 |
| 女性 | Total | 3.0 | 0.0 | 11.5 | 2.4 | 0.1 | 0.0 | 7.0 | 0.4 | 0.3 | 0.8 | 0.0 | 7.7 | 30.2 |
| | 一年級 | 3.0 | 0.0 | 14.1 | 3.7 | 0.3 | 0.0 | 7.6 | 0.7 | 0.7 | 0.3 | 0.0 | 6.0 | 33.2 |
| | 二年級 | 2.5 | 0.0 | 8.3 | 1.6 | 0.0 | 0.0 | 5.5 | 0.0 | 0.1 | 2.0 | 0.0 | 10.1 | 27.7 |
| | 三年級 | 3.5 | 0.0 | 12.0 | 1.8 | 0.1 | 0.1 | 7.8 | 0.6 | 0.0 | 0.0 | 0.0 | 7.2 | 29.4 |

註 3:「全臉三區-皆無」表示所有區域都是沒有非發炎面皰，「全臉三區-皆有」表示每一個區域皆有非發炎面皰；「僅有額頭-無」意思是額頭有 0 顆非發炎面皰，其他區域非發炎面皰數皆大於 0，「僅有額頭-有」則是額頭非發炎面皰數大於 0，其他區域都沒有非發炎面皰。

表 5.5.1 高中生性別與年級和出生體重的關係

| 性別 | 年級別 | 平均出生體重(g) |
|----|-------|-----------|
| 男性 | 1 年級 | 3169.6 |
| | 2 年級 | 3240.5 |
| | 3 年級 | 3189.1 |
| | Total | 3199.2 |
| 女性 | 1 年級 | 3140.4 |
| | 2 年級 | 3132.8 |
| | 3 年級 | 3070.9 |
| | Total | 3115.1 |
| 全部 | 1 年級 | 3155.9 |
| | 2 年級 | 3189.6 |
| | 3 年級 | 3131.5 |
| | Total | 3159.3 |

表 5.5.2 高中生是否喝母乳和目前體位的關係(%)

| | 過重 | 過輕 | 剛剛好 |
|-----|------|------|------|
| 喝奶粉 | 31.7 | 25.1 | 43.2 |
| 喝母乳 | 31.3 | 19.0 | 49.7 |

表 5.6.1 高中生曾經被醫師診斷有過敏疾病的盛行率--依年級別(%)

| 性別 | 年級別 | 氣喘 (%) | 過敏性鼻炎 (%) | 濕疹 (%) |
|----|-------|-----------|--------------|-----------|
| 男性 | 1 年級 | 7.8 | 21.8 | 2.7 |
| | 2 年級 | 9.2 | 26.1 | 3.2 |
| | 3 年級 | 6.4 | 31.6 | 5.8 |
| | Total | 7.8 | 26.3 | 3.8 |
| 女性 | 1 年級 | 6.3 | 23.6 | 7.9 |
| | 2 年級 | 4.7 | 25.7 | 5.4 |
| | 3 年級 | 10.3 | 29.1 | 7.7 |
| | Total | 7.1 | 26.1 | 7.0 |
| 全部 | 1 年級 | 7.1 | 22.6 | 5.2 |
| | 2 年級 | 7.1 | 25.9 | 4.3 |
| | 3 年級 | 8.2 | 30.4 | 6.7 |
| | Total | 7.4 | 26.2 | 5.4 |

表 5.6.2 高中生曾經被醫師診斷有過敏疾病的盛行率--依地區別(%)

| 性別 | 地區別 | 氣喘 (%) | 過敏性鼻炎 (%) | 濕疹 (%) |
|----|-----|-----------|--------------|-----------|
| 男性 | 北一層 | 12.4 | 26.1 | 3.1 |
| | 北二層 | 10.3 | 26.5 | 5.2 |
| | 中部層 | 5.6 | 25.5 | 3.7 |
| | 南部層 | 3.9 | 27.9 | 4.1 |
| | 東部層 | 2.2 | 18.3 | 3.1 |
| 女性 | 北一層 | 9.6 | 27.5 | 7.9 |
| | 北二層 | 8.9 | 27.6 | 6.2 |
| | 中部層 | 4.0 | 19.6 | 4.0 |
| | 南部層 | 6.2 | 30.6 | 9.7 |
| | 東部層 | 4.8 | 15.7 | 3.1 |
| 全部 | 北一層 | 11.1 | 26.8 | 5.4 |
| | 北二層 | 9.7 | 27.0 | 5.7 |
| | 中部層 | 4.9 | 22.7 | 3.8 |
| | 南部層 | 5.0 | 29.1 | 6.7 |
| | 東部層 | 3.4 | 17.1 | 3.1 |

表 5.6.3 高中生最近 12 個月有發生過敏疾病的盛行率--依年級別(%)

| 性別 | 年級別 | 氣喘 (%) | 過敏性鼻炎 (%) | 濕疹 (%) |
|----|-------|-----------|--------------|-----------|
| 男性 | 1 年級 | 3.0 | 48.9 | 1.8 |
| | 2 年級 | 2.3 | 58.7 | 4.1 |
| | 3 年級 | 2.3 | 59.5 | 3.3 |
| | Total | 2.5 | 55.5 | 3.0 |
| 女性 | 1 年級 | 7.0 | 58.3 | 6.8 |
| | 2 年級 | 7.1 | 57.3 | 3.9 |
| | 3 年級 | 7.1 | 56.7 | 10.7 |
| | Total | 7.1 | 57.4 | 7.1 |
| 全部 | 1 年級 | 4.9 | 53.3 | 4.1 |
| | 2 年級 | 4.6 | 58 | 4.0 |
| | 3 年級 | 4.6 | 58.2 | 6.8 |
| | Total | 4.7 | 56.4 | 5.0 |

表 5.6.4 高中生最近 12 個月有發生過敏疾病的盛行率--依地區別(%)

| 性別 | 地區別 | 氣喘 (%) | 過敏性鼻炎 (%) | 濕疹 (%) |
|----|-----|-----------|--------------|-----------|
| 男性 | 北一層 | 2.5 | 54.2 | 1.6 |
| | 北二層 | 2.9 | 55.9 | 3.0 |
| | 中部層 | 3.1 | 56.2 | 2.2 |
| | 南部層 | 1.6 | 58.0 | 4.9 |
| | 東部層 | 4.6 | 35.8 | 7.2 |
| 女性 | 北一層 | 10.5 | 58.6 | 7.9 |
| | 北二層 | 10.3 | 66.8 | 8.4 |
| | 中部層 | 5.0 | 55.1 | 5.7 |
| | 南部層 | 3.2 | 53.6 | 7.1 |
| | 東部層 | 9.5 | 53.4 | 4.8 |
| 全部 | 北一層 | 6.4 | 56.3 | 4.6 |
| | 北二層 | 6.4 | 61.0 | 5.5 |
| | 中部層 | 4.0 | 55.7 | 3.9 |
| | 南部層 | 2.3 | 55.9 | 5.9 |
| | 東部層 | 6.8 | 43.9 | 6.1 |

表 5.7.1 高中生發生骨折次數

| 骨折次數 | 男性 (n=636) | 女性 (n=643) |
|------|-----------------|----------------|
| 無 | 528 (83.02%) | 583 (90.67%) |
| 有 | 108 (16.98%) | 60 (9.33%) |
| 1 次 | 90/108 (83.33%) | 54/60 (90.00%) |
| 2 次 | 14/108 (12.96%) | 4/60 (6.67%) |
| 3 次 | 3/108 (2.78%) | 1/60 (1.67%) |
| 5 次 | 1/108 (0.93%) | 1/60 (1.67%) |

表 5.7.2 高中生發生骨折部位

| 骨折部位 | 男性 (n=105, cases=136) | 女性 (n=60, cases=71) |
|------|--------------------------|------------------------|
| 腕骨 | 1/136 (0.74%) | 0/71 (0%) |
| 腰椎 | 1/136 (0.74%) | 0/71 (0%) |
| 腕骨 | 45/136 (33.09%) | 9/71 (12.68%) |
| 手臂 | 38/136 (27.94%) | 28/71 (39.44%) |
| 腿部 | 19/136 (13.97%) | 9/71 (12.68%) |
| 其他 | 32/136(23.53%) | 25/71 (35.21%) |

表 5.7.3 高中生發生骨折原因

| 骨折發生原因 | 男性 (n=105, cases=136) | | 女性 (n=60, cases=71) | |
|-----------|--------------------------|-----------------|------------------------|--------------|
| | 站立姿勢左右的高度 跌倒 | 18/136 (13.23%) | | 9/71(12.68%) |
| 更嚴重的跌倒 | 21/136 (15.44%) | | 14/71 (19.72%) | |
| 車禍/嚴重意外傷害 | 29/136 (21.32%) | | 17/71 (23.94%) | |
| 運動時的衝撞 | 44/136 (32.35%) | | 16/71 (22.54%) | |
| 其他 | 15/136 (11.03%) | | 13/71 (18.31%) | |

表 5.7.4 高中生母親骨折史

| 個案母親骨折史/ 骨折疏鬆病史 | 無骨折史 | | 曾發生骨折 | |
|--------------------|---------------|---------------|---------------|--------------|
| | 男性 (n=528) | 女性 (n=583) | 男性 (n=108) | 女性 (n=60) |
| 母親骨折史 是 | 9.47% | 11.32% | 18.52% | 16.67% |
| 否 | 90.53% | 88.68% | 81.48% | 83.33% |
| 母親為骨質疏鬆 是 | 8.71% | 9.09% | 14.81% | 1.67% |
| 否 | 91.29% | 90.91% | 85.19% | 98.33% |

表 5.8.1 青少年腸胃功能性障礙盛行率：

| 組別 | 功能性腸胃疾病人數 n (%) | p |
|------|-----------------|--------|
| 全部 | 353 (30.55) | |
| 性別 | | <0.001 |
| 男生 | 114(21.32) | |
| 女生 | 239(40.52) | |
| 年齡層 | | 0.200 |
| 1 年級 | 113(28.25) | |
| 2 年級 | 130(34.23) | |
| 3 年級 | 110(29.29) | |
| 分層 | 353(30.55) | 0.009 |
| 北一 | 89(37.77) | |
| 北二 | 81(30.94) | |
| 中部 | 55(24.36) | |
| 南部 | 66(28.31) | |
| 東部 | 62(24.83) | |

%為加權後推估全國數據

表 5.8.2 不同腸胃功能性障礙的盛行率

| | N | % a |
|----------|-----|--------------------|
| 功能性便秘 | 222 | 19.04% |
| 大腸激躁症 | 57 | 4.96% |
| 陣發性腹絞痛 | 47 | 3.97% |
| 功能性消化不良 | 21 | 1.84% ^b |
| 功能性腹痛症候群 | 23 | 1.52% ^b |
| 功能性腹痛 | 13 | 1.31% |
| 吞氣症 | 11 | 0.95% |
| 週期性嘔吐 | 6 | 0.40% |
| 反芻症 | 3 | 0.29% |
| 非滯留性大便失禁 | 0 | 0.00% |

%為加權後推估全國數據總人數之盛行率（以五層計算，不含山地層）

功能性消化不良的樣本數略多於功能性腹痛症候群，但由於權數不同，因而兩者的加權後百分比略有不同。

表 5.9.1 有使用膳食補充品者的基本資料分布

| 基本資料 | 樣本數 | 使用人數 | 加權百分比 | |
|--------|--------|------|-------|-------|
| 性別 | 全樣本 | 1279 | 326 | 27.04 |
| | 男 | 636 | 146 | 24.97 |
| | 女 | 643 | 180 | 29.35 |
| 居住地 | 北部第一層 | 247 | 75 | 30.02 |
| | 北部第二層 | 280 | 82 | 29.45 |
| | 中部層 | 248 | 63 | 24.64 |
| | 南部層 | 251 | 65 | 25.77 |
| | 東部層 | 253 | 41 | 15.49 |
| 就讀年級 | 一年級 | 423 | 94 | 23.81 |
| | 二年級 | 425 | 95 | 23.57 |
| | 三年級 | 431 | 137 | 34.13 |
| 父親教育程度 | 高中以下 | 415 | 89 | 23.70 |
| | 高中職 | 549 | 141 | 26.66 |
| | 大專院校以上 | 297 | 93 | 31.98 |
| 母親教育程度 | 高中以下 | 388 | 74 | 22.96 |
| | 高中職 | 636 | 174 | 27.32 |
| | 大專院校以上 | 227 | 72 | 31.32 |
| 錢足夠性 | 足夠 | 734 | 206 | 29.41 |
| | 困難 | 534 | 118 | 23.34 |

表 5.9.2 膳食補充品使用種類數分佈狀況(N=326)

| 種類數 | 人數 | 加權百分比 |
|-------|-----|-------|
| 1 種 | 240 | 71.51 |
| 2 種 | 53 | 16.14 |
| 3 種 | 20 | 7.81 |
| 4 種以上 | 13 | 4.54 |

表 5.9.3 使用膳食補充者曾獲得補充品的相關資訊來源(N=326)

| 資訊來源 | 人數 | 加權百分比 |
|--------|-----|-------|
| 親戚 | 123 | 50.76 |
| 電視廣播報導 | 56 | 22.70 |
| 醫護人員 | 47 | 20.26 |
| 同學/朋友 | 38 | 14.84 |
| 報章雜誌 | 26 | 12.21 |
| 書籍 | 20 | 10.19 |
| 網路 | 18 | 9.51 |
| 直銷人員 | 18 | 7.51 |
| 老師 | 8 | 4.20 |

表 5.9.4 家中決定購買膳食補充品者

| 決定購買者 | 人數 | 加權百分比 |
|-------|-----|-------|
| 父母 | 247 | 75.60 |
| 自己 | 64 | 19.82 |
| 親戚 | 22 | 6.67 |

表 5.9.5 決定膳食補充品種類者

| 決定種類者 | 人數 | 加權百分比 |
|-------|-----|-------|
| 父母 | 223 | 69.07 |
| 自己 | 102 | 30.72 |
| 親戚 | 14 | 4.78 |
| 朋友 | 1 | 0.21 |

表 5.9.6 高中生膳食補充品使用的主要因素分佈

| | 人數 | 加權百分比 |
|--------------|-----|-------|
| 家人購買 | 108 | 33.76 |
| 品牌與口碑 | 93 | 30.07 |
| 親戚朋友介紹 | 95 | 29.19 |
| 醫療專業人員介紹 | 37 | 10.58 |
| 容易買到 | 31 | 9.20 |
| 藥妝等商店介紹 | 16 | 5.17 |
| 他人（如朋友或親戚）贈送 | 18 | 5.16 |
| 政府認證（如衛生署字號） | 14 | 5.04 |
| 打折/折扣 | 20 | 4.83 |
| 銷售人員特質 | 12 | 4.67 |
| 提供豐富產品資料 | 12 | 4.18 |
| 有無諮詢服務 | 9 | 3.51 |

表 5.9.7 高中生膳食補充品使用動機及家人提供的動機分佈

| 動機 | 自己使用的動機 | | 家人提供的動機 | |
|---------|---------|-------|---------|-------|
| | 人數 | 加權百分比 | 人數 | 加權百分比 |
| 家人要求 | 113 | 37.93 | | |
| 增強免疫力 | 89 | 29.15 | 92 | 31.45 |
| 抗疲勞 | 74 | 24.43 | 59 | 18.76 |
| 增強體力 | 70 | 23.11 | 68 | 22.86 |
| 改善體質 | 74 | 21.92 | 65 | 19.89 |
| 補充營養不均衡 | 61 | 20.01 | 76 | 23.33 |
| 促進生長發育 | 45 | 14.14 | 47 | 15.48 |
| 預防感冒 | 39 | 13.82 | 35 | 12.33 |
| 調整月經 | 45 | 11.64 | 43 | 11.02 |
| 調整腸胃功能 | 24 | 7.41 | 20 | 5.94 |
| 火氣大 | 22 | 6.56 | 12 | 3.36 |
| 求心安 | 15 | 5.29 | 0 | 0 |
| 改善皮膚 | 18 | 4.73 | 11 | 3.07 |
| 養顏美容 | 19 | 4.72 | 10 | 2.20 |
| 增加記憶力 | 15 | 4.40 | 20 | 6.75 |
| 減肥 | 10 | 3.62 | 5 | 1.82 |
| 護肝（保肝） | 10 | 3.43 | 6 | 2.46 |
| 朋友都在吃 | 7 | 2.19 | 0 | 0 |
| 健胸豐胸 | 7 | 2.09 | 3 | 0.48 |
| 肩膀酸痛 | 5 | 1.66 | 4 | 1.38 |
| 肌肉抽筋 | 4 | 1.37 | 3 | 1.15 |
| 老師建議 | 3 | 1.19 | 4 | 1.27 |
| 調節血脂膽固醇 | 2 | 0.75 | 5 | 1.89 |
| 牙齒保健 | 2 | 0.54 | 2 | 0.56 |
| 防癌 | 1 | 0.46 | 2 | 0.86 |
| 不適用 | 1 | 0.46 | 0 | 0 |

表 5.10.1 高中生各健康量表問題的盛行率(%)*

| | 完全 沒有 | 輕 微 | 中等 程度 | 厲 害 | 非 常 厲 害 |
|----------------------|----------|--------|----------|--------|------------------|
| 分數 | 0 | 1 | 2 | 3 | 4 |
| 1. 睡眠困難，譬如難以入睡、易醒或早醒 | 42.8 | 34.7 | 17.1 | 4.4 | 1.1 |
| 2. 緊張不安 | 41.9 | 36.2 | 17.1 | 4.2 | 0.6 |
| 3. 覺得容易苦惱或動怒 | 31.1 | 35.8 | 22.0 | 9.2 | 2.0 |
| 4. 感覺憂鬱、心情低落 | 33.7 | 37.3 | 18.5 | 8.8 | 1.8 |
| 5. 覺得比不上別人 | 34.3 | 34.6 | 17.9 | 9.6 | 3.7 |

*為加權後之盛行率

| | 總分 | N | %* |
|------------------------------|-------|-----|------|
| 1 身心適應狀況良好 | 0~5 | 764 | 59.1 |
| 2 輕度情緒困擾，建議找家人或朋友談談，抒發情緒 | 6~9 | 337 | 27.2 |
| 3 中度情緒困擾，建議尋求心理諮商或接受專業諮詢 | 10~14 | 154 | 12.1 |
| 4 重度情緒困擾，需高關懷，建議尋求專業輔導或精神科治療 | 15+ | 24 | 1.7 |

% 為加權後之盛行率

表 5.10.2 高中生中度以上情緒困擾人數以及盛行率：

| 組別 | 總人數 | 情緒困擾程度 | | | | | |
|------|------|--------|-------|----|------|-------|-------|
| | | 中度 | | 重度 | | 中度+重度 | |
| | | 人數 | 盛行率* | 人數 | 盛行率* | 人數 | 盛行率* |
| 全部 | 1279 | 154 | 12.1% | 24 | 1.7% | 178 | 13.7% |
| 性別 | | | | | | | |
| 男生 | 636 | 55 | 8.4% | 9 | 1.5% | 64 | 9.9% |
| 女生 | 643 | 99 | 16.1% | 15 | 1.9% | 114 | 18.0% |
| 年齡層 | | | | | | | |
| 1 年級 | 423 | 51 | 12.8% | 5 | 1.1% | 56 | 13.8% |
| 2 年級 | 425 | 49 | 11.4% | 6 | 1.5% | 55 | 12.8% |
| 3 年級 | 431 | 54 | 11.9% | 13 | 2.6% | 67 | 14.6% |
| 分層 | | | | | | | |
| 北一 | 247 | 24 | 9.5% | 5 | 2.0% | 29 | 11.5% |
| 北二 | 280 | 36 | 12.7% | 6 | 2.2% | 42 | 15.0% |
| 中部 | 248 | 28 | 11.3% | 5 | 2.0% | 33 | 13.2% |
| 南部 | 251 | 39 | 15.4% | 2 | 0.8% | 41 | 16.2% |
| 東部 | 253 | 27 | 10.2% | 6 | 2.1% | 33 | 12.4% |

*加權後之盛行率

表 5.11.1 各年級別男性高中生之青春期量表現況

| | 全部 | 一年級 | 二年級 | 三年級 | P value |
|----------------|------------|------------|------------|------------|---------|
| 身高之成長 | | | | | 0.0002 |
| 尚未開始 | 6(0.7%) | 3(1.6%) | 1(0.3%) | 2(0.1%) | |
| 剛開始 | 34(5.1%) | 15(4.6%) | 12(6.8%) | 7(3.9%) | |
| 確定進行 | 440(72.7%) | 164(82.5%) | 140(68.6%) | 136(65.8%) | |
| 已完成 | 130(21.5%) | 21(11.4%) | 136(24.3%) | 62(30.1%) | |
| 腋毛/陰毛 之成長 | | | | | 0.0003 |
| 尚未開始 | 9(0.8%) | 7(2.1%) | 0(0.0%) | 2(0.1%) | |
| 剛開始 | 21(2.8%) | 8(2.5%) | 8(4.1%) | 5(1.9%) | |
| 確定進行 | 438(72.5%) | 157(80.1%) | 145(72.3%) | 136(64.3%) | |
| 已完成 | 151(24.0%) | 31(15.2%) | 51(23.7%) | 69(33.7%) | |
| 粉刺或面皰 等皮膚改變 | | | | | 0.0507 |
| 尚未開始 | 11(1.5%) | 2(0.7%) | 5(2.5%) | 4(1.5%) | |
| 剛開始 | 39(6.5%) | 18(8.8%) | 13(6.3%) | 8(4.1%) | |
| 確定進行 | 490(80.6%) | 165(82.7%) | 159(80.6%) | 166(78.2%) | |
| 已完成 | 40(6.8%) | 7(4.3%) | 15(8.0%) | 18(8.4%) | |
| 無皮膚問題 | 32(4.6%) | 9(3.4%) | 6(2.6%) | 17(7.8%) | |
| 聲音變低沉 | | | | | <.0001 |
| 未回答 | 27(4.0%) | 8(4.1%) | 5(2.3%) | 14(5.8%) | |
| 尚未開始 | 20(3.6%) | 9(4.8%) | 6(3.3%) | 5(2.4%) | |
| 剛開始 | 61(8.4%) | 35(15.7%) | 17(6.4%) | 9(2.3%) | |
| 確定進行 | 282(43.8%) | 103(46.4%) | 90(44.1%) | 89(40.6%) | |
| 已完成 | 246(40.2%) | 55(28.9%) | 91(43.9%) | 100(48.9%) | |
| 長鬍鬚 | | | | | <.0001 |
| 未回答 | 1(1.1%) | 6(2.1%) | 1(0.3%) | 1(0.7%) | |
| 尚未開始 | 7(5.9%) | 21(8.6%) | 14(6.2%) | 7(2.5%) | |
| 剛開始 | 24(15.8%) | 47(22.1%) | 30(15.3%) | 24(9.4%) | |
| 確定進行 | 149(63.9%) | 122(58.6%) | 131(64.6%) | 149(69.1%) | |
| 已完成 | 36(13.3%) | 14(8.6%) | 33(13.7%) | 36(18.3%) | |

*: 本表格百分比為加權後之數據

表 5.11.2 各年級別女性高中生之經期與青春期量表現況

| | 全部 | 一年級 | 二年級 | 三年級 | P value |
|------------|------------|------------|------------|------------|---------|
| 身高之成長 | | | | | 0.0021 |
| 尚未開始 | 5(0.6%) | 3(1.4%) | 1(0.1%) | 1(0.4%) | |
| 剛開始 | 17(2.1%) | 6(1.6%) | 5(2.5%) | 6(2.2%) | |
| 確定進行 | 290(46.1%) | 106(53.2%) | 112(50.6%) | 72(34.2%) | |
| 已完成 | 300(51.2%) | 87(43.8%) | 88(46.8%) | 125(63.2%) | |
| 腋毛/陰毛之成長 | | | | | 0.0026 |
| 尚未開始 | 5(0.8%) | 3(1.5%) | 0(0.0%) | 2(1.0%) | |
| 剛開始 | 29(4.1%) | 14(4.9%) | 9(3.3%) | 6(4.0%) | |
| 確定進行 | 368(58.6%) | 140(68.5%) | 123(57.5%) | 105(48.6%) | |
| 已完成 | 226(36.5%) | 56(25.1%) | 77(39.2%) | 93(46.5%) | |
| 粉刺或面皰等皮膚改變 | | | | | NS |
| 尚未開始 | 10(1.7%) | 5(2.2%) | 2(0.9%) | 3(2.0%) | |
| 剛開始 | 37(5.7%) | 15(6.7%) | 10(5.4%) | 12(4.7%) | |
| 確定進行 | 510(80.3%) | 167(81.6%) | 171(79.1%) | 172(80.4%) | |
| 已完成 | 50(8.1%) | 13(5.3%) | 18(9.5%) | 19(9.5%) | |
| 無皮膚問題 | 25(4.3%) | 8(4.2%) | 10(5.2%) | 7(3.4%) | |

*: 本表格百分比為加權後之數據

表 5.11.3 各地區層男性高中生之青春期量表現況

| | 北一層 | 北二層 | 中部層 | 南部層 | 東部層 | P value |
|------------|-----------|------------|------------|-----------|-----------|---------|
| 身高之成長 | | | | | | 0.0658 |
| 尚未開始 | 2(1.9%) | 1(0.8%) | 0(0.0%) | 0(0.0%) | 3(2.3%) | |
| 剛開始 | 10(8.5%) | 5(4.1%) | 4(3.5%) | 4(3.2%) | 11(9.7%) | |
| 確定進行 | 72(61.9%) | 94(76.7%) | 93(75.8%) | 97(79.2%) | 84(68.5%) | |
| 已完成 | 33(27.8%) | 23(18.4%) | 27(20.8%) | 22(17.7%) | 25(19.4%) | |
| 腋毛/陰毛之成長 | | | | | | NS |
| 尚未開始 | 1(0.9%) | 1(0.8%) | 0(0.0%) | 1(0.9%) | 6(5.1%) | |
| 剛開始 | 4(3.3%) | 5(3.9%) | 3(2.7%) | 2(1.6%) | 7(5.8%) | |
| 確定進行 | 85(71.4%) | 95(72.6%) | 87(72.2%) | 91(74.5%) | 80(64.8%) | |
| 已完成 | 30(24.4%) | 30(22.8%) | 31(25.1%) | 29(23.1%) | 31(24.3%) | |
| 粉刺或面皰等皮膚改變 | | | | | | NS |
| 尚未開始 | 1(0.9%) | 3(2.3%) | 3(2.6%) | 1(0.8%) | 3(2.5%) | |
| 剛開始 | 12(10.2%) | 4(3.1%) | 4(3.3%) | 8(6.8%) | 11(9.5%) | |
| 確定進行 | 93(77.3%) | 108(83.1%) | 107(86.7%) | 91(77.6%) | 91(75.2%) | |
| 已完成 | 7(5.9%) | 7(5.3%) | 7(5.6%) | 12(10.0%) | 7(5.5%) | |
| 無皮膚問題 | 7(5.7%) | 8(6.2%) | 2(1.7%) | 6(4.8%) | 9(7.4%) | |
| 聲音變低沉 | | | | | | NS |
| 未回答 | 5(3.9%) | 6(4.5%) | 6(4.8%) | 4(3.2%) | 6(4.5%) | |
| 尚未開始 | 6(4.9%) | 5(3.7%) | 3(2.5%) | 4(3.3%) | 2(1.6%) | |
| 剛開始 | 8(6.8%) | 12(8.9%) | 12(10.3%) | 9(7.4%) | 20(16.3%) | |
| 確定進行 | 50(40.6%) | 59(43.5%) | 58(45.3%) | 56(45.6%) | 59(47.7%) | |
| 已完成 | 55(43.7%) | 54(39.4%) | 47(37.2%) | 51(40.6%) | 39(30.0%) | |
| 長鬍鬚 | | | | | | NS |
| 未回答 | 2(1.6%) | 2(2.2%) | 1(0.9%) | 0(0.0%) | 2(1.8%) | |
| 尚未開始 | 6(5.1%) | 12(8.9%) | 7(5.5%) | 6(5.0%) | 11(9.2%) | |
| 剛開始 | 21(17.0%) | 19(14.1%) | 23(19.2%) | 15(12.2%) | 23(18.3%) | |
| 確定進行 | 76(61.3%) | 85(62.5%) | 83(65.0%) | 83(66.9%) | 75(59.3%) | |
| 已完成 | 19(14.9%) | 17(12.3%) | 12(9.4%) | 20(15.9%) | 15(11.4%) | |

*: 本表格百分比為加權後之數據

表 5.11.4 各地區層女性高中生之經期與青春期量表現況

| | 北一層 | 北二層 | 中部層 | 南部層 | 東部層 | P value |
|------------|-----------|------------|-----------|-----------|------------|---------|
| 身高之成長 | | | | | | 0.0412 |
| 尚未開始 | 0(0.0%) | 1(0.8%) | 2(1.8%) | 0(0.0%) | 2(1.7%) | |
| 剛開始 | 2(1.6%) | 1(0.7%) | 2(1.7%) | 4(3.3%) | 8(6.6%) | |
| 確定進行 | 59(50.7%) | 63(47.2%) | 56(47.2%) | 46(38.6%) | 66(53.7%) | |
| 已完成 | 57(47.7%) | 67(51.4%) | 59(49.3%) | 70(58.1%) | 47(38.1%) | |
| 腋毛/陰毛之成長 | | | | | | NS |
| 尚未開始 | 1(0.9%) | 1(0.8%) | 1(0.8%) | 1(0.9%) | 1(0.8%) | |
| 剛開始 | 6(4.9%) | 2(1.5%) | 5(4.1%) | 5(4.1%) | 11(9.0%) | |
| 確定進行 | 74(60.9%) | 86(62.4%) | 64(53.3%) | 72(58.6%) | 72(58.0%) | |
| 已完成 | 41(33.3%) | 48(35.3%) | 51(41.7%) | 46(36.5%) | 40(32.1%) | |
| 粉刺或面皰等皮膚改變 | | | | | | NS |
| 尚未開始 | 3(2.5%) | 0(0.0%) | 1(0.9%) | 3(2.4%) | 3(2.4%) | |
| 剛開始 | 7(5.9%) | 6(4.4%) | 6(5.2%) | 8(6.3%) | 10(8.0%) | |
| 確定進行 | 99(81.6%) | 118(84.5%) | 99(82.5%) | 93(74.7%) | 101(80.0%) | |
| 已完成 | 8(6.5%) | 10(6.9%) | 9(7.4%) | 14(11.0%) | 9(7.2%) | |
| 無皮膚問題 | 4(3.4%) | 6(4.2%) | 5(4.0%) | 7(5.6%) | 3(2.4%) | |

*: 本表格百分比為加權後之數據

表 5.12.1. 高中生達到目前 WHO/美國/加拿大/澳洲等國家訂定之身體活動建議量^a 的盛行率

| | 全數 | 1 年級 | 2 年級 | 3 年級 |
|----|------------|------------|------------|------------|
| 全數 | 12.9 (1.5) | 10.1 (1.3) | 14.4 (2.3) | 14.5 (2.9) |
| 男 | 19.4 (2.5) | 14.1 (2.1) | 20.6 (3.0) | 24.0 (4.6) |
| 女 | 5.8 (1.3) | 5.7 (2.1) | 7.4 (2.6) | 4.2 (1.6) |

^a, 平均每天做累計至少 60 分鐘的中或高強度身體活動，且包含至少 3 次，每次至少 20 分鐘的高強度身體活動。

數值為百分率 (標準誤)。

表 5.12.2. 高中生達到教育部 2007 年推行「210 快活計劃」身體活動建議量^b 的盛行率

| | | 1 年級 | 2 年級 | 3 年級 |
|----|------------|------------|------------|------------|
| 全數 | 41.4 (2.2) | 39.9 (2.9) | 41.7 (4.0) | 42.8 (2.0) |
| 男 | 53.2 (3.0) | 52.9 (3.6) | 51.5 (5.5) | 55.3 (3.7) |
| 女 | 28.3 (2.8) | 25.1 (3.7) | 30.7 (5.0) | 29.1 (3.1) |

^b, 平均每天做累計至少 30 分鐘的中或高強度身體活動。

數值為百分率 (標準誤)。

表 5.12.3. 高中生達到教育部推行「333 運動計劃」身體活動建議量^c 的盛行率

| | | 1 年級 | 2 年級 | 3 年級 |
|----|------------|------------|------------|------------|
| 全數 | 67.5 (2.0) | 69.3 (3.3) | 68.3 (2.7) | 64.8 (3.0) |
| 男 | 76.4 (2.5) | 76.0 (3.8) | 77.2 (3.4) | 75.9 (4.3) |
| 女 | 57.7 (3.4) | 61.7 (5.0) | 58.5 (5.3) | 52.6 (3.2) |

^c, 平均每週至少有 3 天做累計至少 30 分鐘的中或高強度身體活動。

數值為百分率 (標準誤)。

表 5.12.4. 高中生上體育課時候平均有做上課時間一半 (含)以上] 高強度身體活動的盛行率

| | 全數 | 1 年級 | 2 年級 | 3 年級 |
|----|------------|------------|------------|------------|
| 全數 | 41.4 (2.4) | 46.9 (2.8) | 40.6 (3.4) | 36.1 (4.3) |
| 男 | 51.4 (3.3) | 55.7 (4.0) | 50.3 (4.8) | 47.7 (6.1) |
| 女 | 30.2 (2.5) | 36.8 (4.3) | 29.8 (4.3) | 23.5 (2.8) |

數值為百分率 (標準誤)。

表 5.12.5. 高中生有做高強度身體活動平均每週天數的盛行率

| | 少於 1 天 | 約 1 天 | 約 2-3 天 | 約 4-6 天 | 7 天 |
|----|--------|------------|------------|------------|------------|
| 全數 | 16.8 | 18.8 (2.0) | 41.0 (3.0) | 14.4 (1.7) | 9.0 (0.9) |
| 男 | 10.3 | 13.6 (1.9) | 42.8 (3.2) | 20.6 (2.4) | 12.8 (1.6) |
| 女 | 24.1 | 24.6 (2.6) | 39.1 (4.1) | 7.5 (1.5) | 4.7 (0.6) |

數值為百分率 (標準誤)。

表 5.12.6. 高中生有做中強度身體活動平均每週天數的盛行率

| | 少於 1 天 | 約 1 天 | 約 2-3 天 | 約 4-6 天 | 7 天 |
|----|--------|------------|------------|------------|------------|
| 全數 | 10.9 | 15.5 (0.8) | 33.0 (1.4) | 20.6 (1.3) | 20.1 (1.1) |
| 男 | 10.1 | 15.6 (1.0) | 31.4 (2.2) | 21.0 (2.0) | 22.0 (1.9) |
| 女 | 11.8 | 15.4 (1.4) | 34.7 (2.2) | 20.2 (1.9) | 17.9 (1.9) |

數值為百分率 (標準誤)。

表 5.12.7. 高中生有做中或高強度身體活動平均一週的總累計時間

| | 全數 | 1 年級 | 2 年級 | 3 年級 |
|----|----------|----------|----------|----------|
| 全數 | 305 (21) | 276 (27) | 346 (56) | 295 (23) |
| 男 | 398 (28) | 349 (50) | 449 (74) | 400 (31) |
| 女 | 202 (18) | 193 (22) | 230 (43) | 181 (23) |

男生的時數皆高於女生的時數 ($P < 0.05$)。

數值為分鐘 (標準誤)。

表 5.12.8. 高中生有做高強度身體活動平均每次持續時間 (分鐘) 的盛行率

| | 5 - <10 | 10 - <20 | 20 - <30 | 30 - <40 | 40 - <50 | 50 - <60 | ≥ 60 |
|----|------------|------------|------------|------------|------------|-----------|------------|
| 全數 | 14.8 (1.4) | 16.2 (1.3) | 21.3 (1.4) | 13.7 (1.0) | 10.7 (1.1) | 5.9 (1.2) | 17.4 (1.2) |
| 男 | 12.5 (1.5) | 11.8 (1.6) | 20.1 (1.9) | 12.8 (1.4) | 11.5 (1.3) | 7.0 (1.7) | 24.4 (2.2) |
| 女 | 17.7 (2.3) | 21.4 (2.9) | 22.7 (2.4) | 14.8 (1.8) | 9.8 (1.7) | 4.6 (1.1) | 9.0 (1.4) |

數值為分鐘 (標準誤)。

表 5.12.9. 高中生有做中強度身體活動平均每次持續時間 (分鐘) 的盛行率

| | 5 - <10 | 10 - <20 | 20 - <30 | 30 - <40 | 40 - <50 | 50 - <60 | ≥ 60 |
|----|------------|------------|------------|-----------|-----------|-----------|------------|
| 全數 | 32.1 (2.5) | 27.1 (1.9) | 18.9 (1.6) | 7.7 (0.7) | 4.1 (0.8) | 2.8 (0.4) | 7.3 (1.2) |
| 男 | 28.0 (2.5) | 27.9 (2.0) | 17.3 (2.3) | 8.6 (1.1) | 3.3 (0.9) | 3.5 (0.7) | 11.5 (2.0) |
| 女 | 36.6 (3.7) | 26.3 (2.9) | 20.6 (1.7) | 6.9 (0.9) | 4.9 (1.3) | 2.2 (0.7) | 2.6 (0.6) |

數值為百分率 (標準誤)。

表 5.12.10. 高中生靜態活動平均每天的時數

| | 平日螢幕 時間 | 假日螢幕 時間 | 平日閱讀 時間 | 假日閱讀 時間 | 一週螢幕與 閱讀時間 |
|------|------------|------------|------------|------------|---------------|
| 全數 | 2.7 (0.1) | 4.6 (0.1) | 1.3 (0.1) | 1.5 (0.2) | 4.6 (0.1) |
| 男 | 2.8 (0.1) | 4.6 (0.2) | 1.2 (0.1) | 1.4 (0.2) | 4.5 (0.1) |
| 女 | 2.6 (0.1) | 4.5 (0.1) | 1.4 (0.1) | 1.6 (0.2) | 4.6 (0.1) |
| 1 年級 | 2.7 (0.1) | 4.7 (0.1) | 1.2 (0.1) | 1.5 (0.2) | 4.6 (0.21) |
| 2 年級 | 2.7 (0.1) | 4.7 (0.1) | 1.2 (0.2) | 1.5 (0.2) | 4.6 (0.1) |
| 3 年級 | 2.6 (0.2) | 4.2 (0.2) | 1.4 (0.2) | 1.6 (0.2) | 4.5 (0.1) |

數值為小時 (標準誤)。

表 5.13.1 高中生男女性厭食暴食的盛行率(%)

| 性別 | 厭食症(%) | 暴食症(%) |
|-------|--------|--------|
| 男性 | 0.45 | 0.54 |
| 女性 | 1.6 | 0.25 |
| Total | 0.99 | 0.4 |

表 5.13.2 高中生男女性厭食暴食問卷回答的百分比情形(%)

| 題目: | 男性 | | | | 女性 | | | |
|---|------|-----|------|-----|------|-----|------|-----|
| | 是(%) | n | 否(%) | n | 是(%) | n | 否(%) | n |
| BMI 值 < 17.5 或過去三個月內體重是否持續下降? | 13.1 | 79 | 86.9 | 520 | 10.9 | 67 | 89.1 | 535 |
| 上題答「是」的受試者續答以下問題: | | | | | | | | |
| 1.是否曾經嘗試不去增加體重? | 22.7 | 17 | 76.3 | 62 | 41.5 | 26 | 58.5 | 41 |
| 上題答「是」的受試者續答以下問題: | | | | | | | | |
| 2.是否仍害怕增加體重或變胖? | 30.8 | 7 | 69.2 | 10 | 63.9 | 16 | 36.1 | 10 |
| 上題答「是」的受試者續答以下問題: | | | | | | | | |
| 3.是否曾經認為自己全身或某部位過胖? | 100 | 7 | 0 | 0 | 82.1 | 13 | 17.9 | 3 |
| 上題答「是」的受試者續答以下問題: | | | | | | | | |
| 4.體重或身材是否影響到您對自我的觀感? | 47.5 | 3 | 52.5 | 4 | 76.9 | 10 | 23.1 | 3 |
| 上題答「是」的受試者續答以下問題: | | | | | | | | |
| 5.是否覺得目前的體重大致還正常，甚至還過重? | 100 | 3 | 0 | 0 | 88 | 9 | 12 | 1 |
| 過去三個月是否有停經之情形?(非懷孕)(限女性回答) | . | . | . | . | 14.4 | 84 | 85.5 | 518 |
| 過去三個月中，請問您是否曾暴食或在兩個小時內吃下大量食物? | 31.8 | 186 | 68.2 | 407 | 32.8 | 187 | 67.2 | 415 |
| 上題答「是」的受試者續答以下問題: | | | | | | | | |
| a.過去三個月中，請問您的暴食頻率是否在一星期中達兩次或以上? | 8 | 21 | 92 | 165 | 7.8 | 24 | 92.2 | 163 |
| 上題答「是」的受試者續答以下問題: | | | | | | | | |
| b.請問您暴食的時候，會不會有吃東西失控的感覺? | 39 | 8 | 61 | 13 | 36.2 | 13 | 63.8 | 11 |
| 上題答「是」的受試者續答以下問題: | | | | | | | | |
| c.是否曾用催吐、挨餓、運動、服用瀉劑、浣腸、利尿劑等來避免暴食後的體重上升? | 56.4 | 4 | 43.6 | 4 | 36.8 | 5 | 63.2 | 8 |
| 上題答「是」的受試者續答以下問題: | | | | | | | | |
| d.請問您的體重或身材是否強烈影響到您對自我的觀感? | 96.3 | 3 | 3.7 | 1 | 73.5 | 1 | 26.5 | 4 |