

107 年健康促進學校國際認證作業說明

一、背景

我國推動健康促進學校至今已超過 10 年，為具體呈現及肯定健康促進學校之成果，100 年依據世界衛生組織「健康促進學校發展綱領－行動架構」發展健康促進學校認證標準及進行試評，並於 101 年、103 年及 105 年完成三次臺灣健康促進學校國際認證。

107 年健康促進學校國際認證作業說明，係參考 101、103 及 105 年健康促進學校國際認證之經驗，就認證標準及認證流程進行精簡及修訂，並維持以金質獎、銀質獎、銅質獎三等級呈現學校推動健康促進工作之具體成果，鼓勵學校廣續以具有實證基礎方式積極推動健康促進學校，促進師生健康並增加國際能見度。

二、辦理單位

主辦單位：衛生福利部國民健康署、教育部國民及學前教育署

承辦單位：輔仁大學公共衛生學系組成之健康促進學校國際認證中心

三、「107 年健康促進學校國際認證標準」項目說明

包括 6 大標準、12 項子標準，共 24 個評分標準，摘要說明如下：

(一) 學校衛生政策 (4 項評分標準)

- 學校健康促進的定位
- 學校依據實證導向進行健康政策之推動

(二) 學校物質環境 (4 項評分標準)

- 學校提供安全環境
- 學校提供完善的學習環境

(三) 學校社會環境 (4 項評分標準)

- 學校有能力符合心理健康促進及社會福祉的學習環境
- 學校提供協助給予有特殊需要的學生

(四) 健康生活技能教學與行動 (國小 4 項評分標準；國高中 4 項評分標準)

- 提供全面性的健康教育課程，讓學生獲得健康生活技能
- 教職員有充分準備，以擔當健康教學的工作

(五) 社區關係 (3 項評分標準)

- 學校積極主動與當地社區聯繫
- 連結社區資源推行學校健康促進活動

(六) 健康服務 (5 項評分標準)

- 教職員工生基本的健康服務
- 提升健康中心功能

四、認證效期：認證通過該年度算起四年。

五、學校參加資格及報名方式

(一) 報名資格：推動健康促進學校滿一年以上之學校，105 年參與認證獲得金質獎之學校除外。

(二) 報名及資料繳交方式：

1. 報名方式：由縣市教育局推薦或學校自行報名參加，以傳真或 E-mail 檢送報名表《附件一》乙份，完成初步報名。

2. 資料繳交方式：

報名之學校，請備妥一份學校基本資料表，以及佐證資料，繳交光碟(或隨身碟)給認證中心。

(1) 學校基本資料表：請至健康促進學校國際認證網站下載。

(2) 書面審查佐證資料：請依照「107 年健康促進學校國際認證標準」，準備佐證資料。

六、認證評選方式

(一) 書面審查：由衛生福利部國民健康署、教育部國民及學前教育署及健康促進學校國際認證中心邀集學者專家擔任中央認證委員，並組成中央認證委員團隊，每所學校由 3 位中央認證委員依據「107 年健康促進學校國際認證標準」進行書面審查。

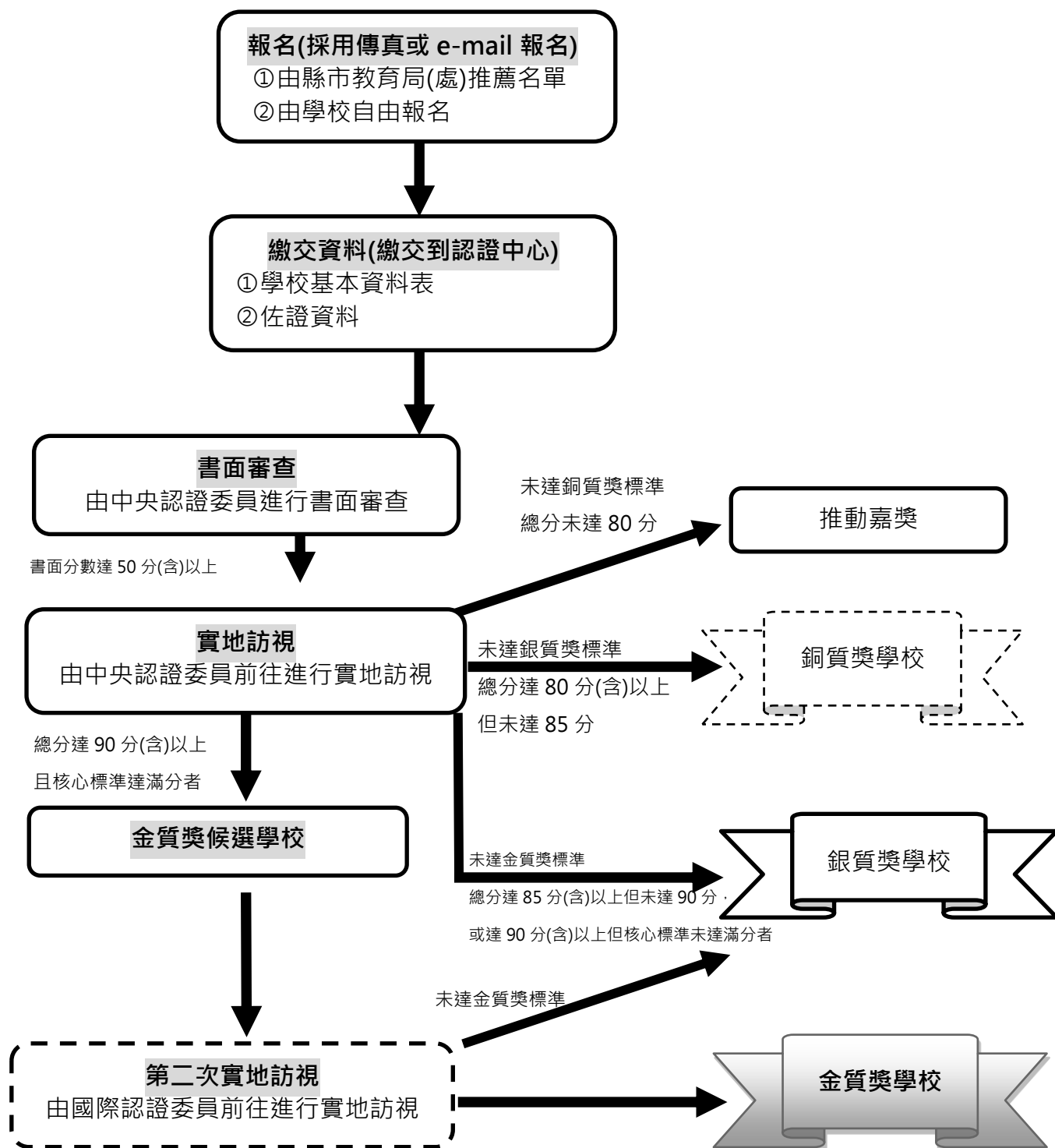
(二) 實地訪視：書面審查結果為「通過者」(書面分數達 50 分(含)以上)，將由 3 位中央認證委員到校進行實地訪視，評選出授與推動嘉獎(未達銅質獎)、銅質獎、銀質獎及「金質獎候選學校」。

(三) 決審：由國際認證委員團隊前往金質獎候選學校進行實地訪視，並依照國際認證委員會、衛生福利部國民健康署、教育部國民及學前教育署及健康促進學校國際認證中心共同審核結果，決議金質獎學校名單。

七、 認證時程 (暫定)

| 時程 | 工作項目 |
|--------------------|---------------------|
| 106 年 12 月 15 日(五) | 報名截止 |
| 107 年 3 月底 | 學校繳交佐證資料 |
| 107 年 4 月初 | 中央認證委員進行書面審查 |
| 107 年 4 月底-9 月 | 中央認證委員進行實地訪視 |
| 107 年 9 月底 | 確認獲獎候選學校名單 |
| 107 年 10 月初 | 國際認證委員進行金質獎候選學校實地訪視 |
| 107 年 10 月中 | 確認獲獎學校名單 |
| 107 年 11 月初 | 頒獎典禮 |

107 年健康促進學校國際認證流程



八、 各階段配分說明及實地訪視說明

(一) 各階段配分說明

以「107 年健康促進學校國際認證標準」做為評分工具，其內共分為六大標準，各標準之配分以 15 分至 18 分為限，又分為書面審查配分及實地訪視配分，分別為 70 分及 30 分，滿分為 100 分，配分說明如下：

| 標準項目 | 書面審查配分說明 | 實地訪視配分說明 | 加總配分 |
|-----------------|----------|----------|------|
| 標準一、學校衛生政策 | 12 | 6 | 18 |
| 標準二、學校物質環境 | 7 | 8 | 15 |
| 標準三、學校社會環境 | 10 | 8 | 18 |
| 標準四、健康生活技能教學與行動 | 15 | 3 | 18 |
| 標準五、社區關係 | 10 | 5 | 15 |
| 標準六、健康服務 | 16 | 0 | 16 |
| 合計 | 70 | 30 | 100 |

(二) 實地訪視：訪視重點及流程說明如下（暫定）。

| 時間 | 工作項目 | 工作重點 | 學校人員迴避 |
|-------|----------|-----------------------|--------|
| 10 分鐘 | 認證委員共識會議 | 說明當日訪視作業進行方式並安排訪談對象。 | ✓ |
| 10 分鐘 | 開場介紹 | 互相介紹，並由主席說明訪談流程安排 | |
| 60 分鐘 | 訪 談 | 晤談學生、教職員工及家長代表。 | ✓ |
| 40 分鐘 | 參觀場地設施 | 參觀學校場地及設施。 | |
| 30 分鐘 | 意見交流 | 校長進行補充介紹、與學校相關人員交換意見。 | |
| 30 分鐘 | 認證委員共識會議 | 資料複閱及討論、撰寫訪視建議。 | ✓ |
| | 認證委員離校 | 認證委員繳交資料。 | |

備註：上午場次 9:00-12:00；下午場次 13:30-16:30

九、 獎勵方式(中央頒獎)

金質獎：金獎獎牌乙面及獲獎學校推動有功人員敘獎，並頒發新台幣六萬元整之等值獎品或商品禮券，列為進行國際經驗交流候選學校。

銀質獎：銀獎獎牌乙面及獲獎學校推動有功人員敘獎，並頒發新台幣三萬元整之等值獎品或商品禮券。

銅質獎：銅獎獎牌乙面及獲獎學校推動有功人員敘獎，並頒發新台幣一萬元整之等值獎品或商品禮券。

推動嘉獎：推動嘉獎獎狀乙份。

十、 申覆作業

申請方式係由參與 107 年認證之學校於認證結果公告起一個月內 (以發文日計算)，發函至輔仁大學公共衛生學系健康促進學校國際認證中心申請辦理申覆作業。

健康促進學校國際認證中心將就申覆學校繳交之書面審查資料，交由與第一次審查不同之 3 位中央認證委員進行書面重審，並依重審結果決定是否修正申覆學校等第，續將書面重審之委員審查意見及決議函復至申請申覆之學校。

十一、 健康促進學校國際認證中心聯絡資訊

- ✧ 聯絡人：陳柏宏先生、黃微晴小姐、蔡旻倩小姐
- ✧ 電話：(02) 2905-2056
- ✧ E-mail：internationalHPS101@gmail.com
- ✧ 傳真：(02) 2905-6383
- ✧ 地址：24205 新北市新莊區中正路 510 號 輔仁大學公共衛生學系

107 年健康促進學校國際認證 認證學校報名表

| ____縣/市____(單位) | | | | |
|--------------------|-----|----|------|--------|
| 聯絡人：____ 連絡電話：____ | | | | |
| 學校 | 聯絡人 | 職稱 | 連絡電話 | E-mail |
| | | | | |
| | | | | |
| | | | | |
| | | | | |
| | | | | |
| | | | | |

※本表若不敷使用請自行增添欄位

填表日期：106 年____月____日

報名方式：請於 **12 月 15 日 (五)** 前，以下列方式擇一完成報名，無論採傳真或電子郵件報名，皆會收到電子郵件回信確認報名成功；若未收到電子回信，請致電健康促進學校國際認證中心確認。

(一) 以傳真回傳報名表，傳真：(02) 2905-6383，傳真後請致電(02) 2905-2056 確認報名

(二) 以 E-mail 回傳至健康促進學校國際認證中心 internationalHPS101@gmail.com，完成報名。

聯絡資訊：

✧ 聯絡人：陳柏宏先生、黃微晴小姐、蔡旻倩小姐

✧ 電話：(02) 2905-2056

✧ 健康促進學校國際認證網站：<http://www.hps101.idv.tw/>

感謝您的合作與支持