



# 2006年 青少年健康行為調查 結果簡報

---

林宇旋

行政院衛生署國民健康局  
人口與健康調查研究中心

國中學生健康行為調查

Taiwan Youth Health Survey

調查簡介

# 本局青少年健康相關調查

調查別 \ 調查對象	年度	2004	2005	2006	2007
		國中	高中職	國中	高中職
吸菸行為調查(GYTS)					
A.全國代表性		●	●	●	●
B.縣市代表性		●	●	●	●
健康行為調查(TYHS)					
C.全國代表性				●	●

# 調查目的

---

- 瞭解國中學生健康危害行為盛行狀況
  - 比較不同背景特徵學生健康行為差異
  - 探討國中學生不同健康危害行為同時存在之關係（co-occurrence）
  - 建立國中學生健康危害行為盛行率基線資料，為本局與相關單位後續監測與評價青少年健康促進工作及介入效益，提供比較基礎
-

# 參與單位

---

- 指導單位：教育部、衛生署
  - 主辦單位：衛生署國民健康局
  - 協辦單位：台北市教育局、衛生局  
                  高雄市教育局、衛生局  
                  台灣省及福建省各縣市教育局、衛生局
-

# 抽樣設計

---

## □ 抽樣母體

台閩地區各縣市國民中學95學年度在校學生

## □ 抽樣方法

- 以教育部94學年國中教育統計資料為抽樣架構
- 將全國國中按行政區分為區、市、鄉、鎮四層
- 採PPS等機率抽樣方法抽出樣本學校及樣本班級
- 以中選樣本班級全體學生均為調查對象

## □ 樣本數

- 60樣本學校，134樣本班級，4,713樣本學生
-

# 調查工具：無記名自填問卷

---

## □ 問卷初稿

參考國內外相關問卷，包括：

- 美國CDC青少年危害健康行為調查
- WHO全球青少年健康行為調查
- 國衛院兒童及青少年健康行為長期追蹤調查
- 本局民國84、89年性知識態度行為調查問卷

## □ 修編定稿

- 衛生署各局處及本局各業務單位業務參考需要
  - 專家意見徵詢並經多次討論與預試
-

# 資料品質管控

作法	目的
<input type="checkbox"/> 樣本學校所有樣本班級統一時間施測	<input type="checkbox"/> 避免樣本學生相互討論影響調查結果準確性
<input type="checkbox"/> 問卷填答主持人訓練 <input type="checkbox"/> 問卷填答標準化說明 <input type="checkbox"/> 請教師或學校人員離開受測班級現場	<input type="checkbox"/> 調查作業標準化 <input type="checkbox"/> 降低填答錯誤 <input type="checkbox"/> 使受測學生願意據實填答
<input type="checkbox"/> 避免文字書寫，統一以HB鉛筆在答案紙上塗記	<input type="checkbox"/> 強化問卷資料保密性 <input type="checkbox"/> 直接掃描加速資料處理



# 問卷內容

類別	項目
基本資料	年齡、性別、年級、自覺健康、學業成就
家庭狀況	父母婚姻、教育程度、父母感情、親子關係
肥胖、飲食與身體活動	身高(自述)、體重(自述)、飲食習慣、活動情形、運動習慣、身型滿意度
衛生習慣	刷牙、洗手、睡眠、憋尿習慣
個人安全	暴力、打架、翹課、逃家、事故受傷
心理健康	失眠、傷心絕望、自殺、自我價值感
危害健康行為	抽菸、喝酒、使用毒品及嚼食檳榔
男女交往	色情媒體接觸、約會、網路交友及性行為等

# 完成狀況

---

## □ 調查時間

95年9月至12月

## □ 完成案數與完成率

4,491位學生完成問卷填答

完成率95.29%

## □ 扣除無效填答47人，有效樣本共4,444人

---

# 樣本特性分布

表：完訪樣本與母群之特性比較

	母體		完訪樣本	
	人數	%	人數	%
總數	952,221		4,444	
性別				
男性	497,077	52.2	2,324	52.5
女性	455,144	47.8	2,104	47.5
年級				
一年級	320,041	33.6	1,560	35.1
二年級	315,886	33.2	1,420	32.0
三年級	316,294	33.2	1,464	32.9
居住地區				
區	295,950	31.1	1,347	30.3
市	305,787	32.1	1,367	30.8
鎮	145,968	15.3	717	16.1
鄉	204,516	21.5	1,013	22.8

國中學生健康行為調查  
Taiwan Youth Health Survey

調查結果

# 本項簡報分析重點

---

- 體重體型及運動
- 玩電腦或打電動、看電視
- 睡前刷牙
- 交通安全
- 暴力及事故傷害
- 色情媒體
- 約會、網路交友及性行為
- 嚼食檳榔

☆本局已另針對吸菸議題發布調查結果，故未列入

# 體重

- ★ 1/4學生BMI為過重或肥胖
- ★ 男性學生過重或肥胖比例較高
- ★ 女性學生正常或過輕比例較高

表：民國95年國中學生健康行為調查完訪樣本之BMI分布狀況

BMI分佈狀況	男性		女性		總計	
	人數	%	人數	%	人數	%
過輕	446	19.6	513	24.4	959	21.8
正常	1165	51.1	1209	57.5	2373	54.0
過重	320	14.0	202	9.6	536	12.2
肥胖	348	15.3	180	8.6	527	12.0
		29.3		18.2		24.2

註1：各分項下之人數及百分比(%)為經加權處理之樣本人數及百分比(%)。

註2：BMI之切點以台灣兒童與青少年肥胖定義為標準。

☆ BMI係按學生自述身高、體重換算

# 身型滿意度

★ 逾4成學生對自己的身材或體型不滿意

★ 女性對自己身型滿意度較差，不滿意自己身型者逾半數

表：民國95年國中學生健康行為調查完訪樣本之身型滿意度狀況

身型滿意度	男性		女性		總計	
	人數	%	人數	%	人數	%
很滿意	283	12.3	136	6.4	419	9.4
還算滿意	851	36.8	697	33.0	1553	35.0
無所謂	381	16.5	168	7.9	548	12.3
不太滿意	658	28.5	887	41.9	1551	34.9
很不滿意	139	6.0	227	10.7	370	8.3

註：各分項下之人數及百分比(%)為經加權處理之樣本人數及百分比(%)。

43.2

# 實際體重與自覺體重

- ★ BMI 正常學生：逾四成認為自己體重偏重
- ★ BMI 過重學生：近兩成認為自己體重適中或偏輕
- ★ BMI 過輕學生：近半數認為自己體重適中或偏重

	BMI分佈狀況							
	正常		過重		肥胖		過輕	
	人數	%	人數	%	人數	%	人數	%
<b>體重滿意度</b>								
體重太輕	62	2.6	3	0.6	11	2.0	200	20.9
有點輕	193	8.2	7	1.4	8	1.6	313	32.7
適中	1119	47.2	93	17.4	16	3.1	349	36.4
有點重	858	36.2	323	60.3	222	42.2	80	8.4
太重	139	5.9	109	20.4	269	51.2	15	1.6

註：各分項下之人數及百分比(%)為經加權處理之樣本人數及百分比(%)。



# 實際體重與身型滿意度

- ★ BMI 正常學生：逾四成不滿意自己的身型
- ★ BMI 過重學生：逾四成對自己身型感到無所謂或滿意
- ★ BMI 過輕學生：逾七成對自己身型感到無所謂或滿意

	BMI分佈狀況							
	正常		過重		肥胖		過輕	
	人數	%	人數	%	人數	%	人數	%
身型滿意度								
很滿意	245	10.3	27	5.1	17	3.2	125	13.1
還算滿意	883	37.3	132	24.6	79	14.9	449	46.9
無所謂	275	11.6	73	13.6	77	14.5	114	11.9
不太滿意	820	34.6	238	44.4	235	44.5	244	25.4
很不滿意	148	6.2	66	12.4	121	22.9	26	2.8

註：各分項下之人數及百分比(%)為經加權處理之樣本人數及百分比(%)。

## 運動

★ 94.3%的學生在過去一週內曾做中等程度運動

★ 男性每週運動日數較多，每次運動時間較長

表：民國95年國中學生健康行為調查完訪樣本之運動情形

	男性		女性		總計	
	人數	%	人數	%	人數	%
<b>一週內中等運動天數</b>						
沒有運動或不到10分鐘	93	4.1	154	7.5	248	5.7
1-2天	574	25.2	850	41.3	1428	32.8
3天及3天以上	1611	70.7	1054	51.2	2673	61.5
<b>有運動的那幾天中，平均運動時間</b>						
沒有運動或不到10分鐘	93	4.2	154	7.8	248	5.9
運動11-30分鐘	921	41.7	1109	56.3	2036	48.5
運動超過30分鐘	1198	54.2	708	35.9	1912	45.6

註：各分項下之人數及百分比(%)為經加權處理之樣本人數及百分比(%)。

# 玩電腦或打電動

## 過去一星期內

★ 逾6成學生曾在一天內連續玩電腦或打電動超過兩小時

★ 近1/4學生每天或經常連續玩電腦或打電動超過兩小時

民國95年國中學生健康行為調查完訪樣本玩電腦或打電動的情形

	男性		女性		Total	
	人數	%	人數	%	人數	%
一天之內，連續玩電腦或打電動超過2小時						
都沒有	671	29.1	977	46.2	1652	37.2
有過一兩天	924	40.1	782	37.0	1713	38.6
很多天	352	15.3	189	8.9	541	12.2
每天都有	358	15.5	168	7.9	530	11.9

62.7

24.1

註：各分項下之人數及百分比(%)為經加權處理之樣本人數及百分比(%)。

# 玩電腦或打電動(續)

## 多變項分析結果

★ 男性、居住在鄉或學業表現較差，連續玩電腦或打電動超過兩小時的比例較高



以多變項邏輯式回歸分析影響國中生玩電腦或打電動之因素

	是否連續玩電腦或打電動超過兩個小時	
	OR	95%CI
性別		
女性/男性	0.44	(0.38, 0.52)***
居住地區		
鄉/區	1.47	(1.20, 1.81)**
學業成績		
普通/優異	1.40	(0.98, 1.99)*
不佳/優異	2.60	(1.78, 3.79)***
很差/優異	3.01	(1.95, 4.65)***

註1：樣本經加權處理。

註2：多變項分析之調整變項包括：性別、年級、居住地區、健康狀況、學業成績、父母親婚姻狀況、父母親教育程度、父母親感情、和父母親近程度，本表僅呈現顯著之變項。

註2：\*為點估計之顯著性，\* $p < 0.05$ ，\*\*  $p < 0.01$ ，\*\*\* $p < 0.001$

# 看電視

## 過去一星期內

★ 近8成學生曾在一天內連續看電視超過兩小時

★ 4成左右每天或經常連續看電視超過兩小時

民國95年國中學生健康行為調查完訪樣本看電視的情形

	男性		女性		Total	
	人數	%	人數	%	人數	%
一天之內，連續看電視超過兩小時						
都沒有	503	21.9	435	20.7	942	21.3
有過一兩天	811	35.3	905	43.0	1720	38.9
很多天	474	20.6	370	17.6	844	19.1
每天都有	511	22.2	395	18.7	912	20.7

78.7

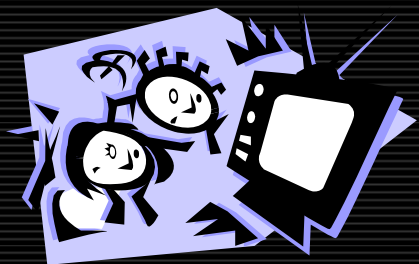
39.8

註：各分項下之人數及百分比(%)為經加權處理之樣本人數及百分比(%)。

# 看電視(續)

## 多變項分析結果

★ 男性、居住在鄉或  
學業表現較差，  
連續看電視超過  
兩小時的比例較高



以多變項邏輯式回歸分析影響國中生看電視之因素

	是否連續看電視超過兩個小時	
	OR	95%CI
性別		
女性/ <u>男性</u>	0.77	(0.68, 0.88)**
居住地區		
<u>鄉</u> /區	1.72	(1.43, 2.06)***
學業成績		
<u>普通</u> /優異	1.70	(1.26, 2.29)**
<u>不佳</u> /優異	2.56	(1.84, 3.56)***
<u>很差</u> /優異	3.14	(2.11, 4.67)***

註1：樣本經加權處理。

註2：多變項分析之調整變項包括：性別、年級、居住地區、健康狀況、學業成績、父母親婚姻狀況、父母親教育程度、父母親感情、和父母親近程度，本表僅呈現顯著之變項。

註2：\*為點估計之顯著性，\* $p < 0.05$ ，\*\*  $p < 0.01$ ，\*\*\* $p < 0.001$

# 睡前刷牙

★近1/4學生睡前經常不刷牙

★男性刷牙狀況較女性差

民國95年國中學生健康行為調查完訪樣本睡前刷牙的情況

	男性		女性		Total	
	人數	%	人數	%	人數	%
睡前刷牙						
都沒有	222	9.6	147	6.9	371	8.4
有過一兩次	367	15.9	293	13.8	662	14.9
很多次	512	22.2	392	18.5	906	20.4
每次都是	1207	52.3	1284	60.7	2499	56.3

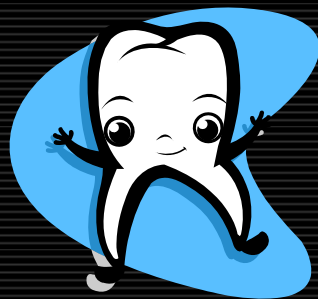
註：各分項下之人數及百分比(%)為經加權處理之樣本人數及百分比(%)。

以多變項邏輯式回歸分析影響國中生是否刷牙之因素

# 睡前刷牙

## 多變項分析結果

★ 男性、居住在鄉或鎮、父母教育程度較低者，睡前較少刷牙



	是否刷牙	
	OR	95%CI
<b>性別</b>		
女性/ <u>男性</u>	1.31	(1.13, 1.52)**
<b>居住地區</b>		
<u>鎮/區</u>	0.71	(0.56, 0.89)**
<u>鄉/區</u>	0.64	(0.52, 0.78)***
<b>父親教育程度</b>		
<u>高中或高職畢業</u> /小學畢業或沒讀書	1.58	(1.14, 2.19)**
<u>專科或大學畢業</u> /小學畢業或沒讀書	1.97	(1.35, 2.89)**
<u>研究所畢業</u> /小學畢業或沒讀書	2.53	(1.35, 4.75)**
<b>母親教育程度</b>		
<u>初中或國中畢業</u> /小學畢業或沒讀書	1.39	(1.01, 1.91)*
<u>高中或高職畢業</u> /小學畢業或沒讀書	1.83	(1.34, 2.51)**
<u>專科或大學畢業</u> /小學畢業或沒讀書	1.99	(1.36, 2.92)**
<u>研究所畢業</u> /小學畢業或沒讀書	3.65	(1.53, 8.68)**

註1：樣本經加權處理。

註2：多變項分析之調整變項包括：性別、年級、居住地區、健康狀況、學業成績、父母親婚姻狀況、父母親教育程度、父母親感情、和父母親近程度，本表僅呈現顯著之變項。

註2：\*為點估計之顯著性，\*p<0.05, \*\* p<0.01, \*\*\*p<0.001



# 交通安全

★僅4成學生每次乘坐機車都有戴安全帽

★僅5成學生每次座在汽車前座都有繫安全帶

★僅1成學生每次騎腳踏車都有戴安全帽

表：民國95年國中學生健康行為調查完訪樣本之交通安全情形(以有搭乘者為分母)

	男性		女性		總計	
	人數	%	人數	%	人數	%
乘坐機車時，有沒有戴安全帽						
都沒有戴或很少戴	399	23.7	388	23.5	790	23.6
偶而會戴	284	16.9	234	14.2	521	15.6
多數時候會戴	297	17.6	298	18.1	596	17.8
每次都有戴	705	41.8	729	44.2	1438	43.0
坐在汽車前座時，有沒有繫安全帶						
都沒有繫或很少繫	334	22.4	293	25.1	632	23.7
偶而會繫	237	15.9	212	18.2	451	16.9
多數時候會繫	199	13.3	122	10.5	322	12.1
每次都有繫	721	48.4	540	46.2	1265	47.4
騎腳踏車時，有沒有戴安全帽						
都沒有戴或很少戴	1096	68.1	820	71.9	1924	69.7
偶而會戴	190	11.8	118	10.4	309	11.2
多數時候會戴	142	8.8	84	7.4	225	8.2
每次都有戴	181	11.2	119	10.4	301	10.9

註：完訪樣本數為原始樣本人數，各分項下之人數及百分比(%)為經加權處理之樣本人數及百分比(%)。

# 暴力與打架

★近4成學生曾打過架

★男性曾打架比例高於女性 (48.6% vs 27.3%)

★逾1成學生曾被威脅恐嚇

★男性曾被威脅恐嚇的比例較高 (15.0% vs 8.2%)

表：民國95年國中學生健康行為調查完訪樣本之暴力與打架情形

	男性		女性		總計	
	人數	%	人數	%	人數	%
你是否曾經因為任何原因和人打架						
沒有和人打架	1186	51.4	1538	72.7	2732	61.6
有過1次	397	17.2	207	9.8	605	13.6
有過2~3次	460	19.9	211	10.0	673	15.2
有過4次(含)以上	265	11.5	161	7.6	428	9.6
是否曾經在學校被人威脅、恐嚇、勒索，或暴力傷害					38.4	
沒有發生	1960	85.0	1941	91.8	3914	88.2
有過1次	180	7.8	110	5.2	290	6.5
有過2~3次	101	4.4	38	1.8	139	3.1
有過4次(含)以上	66	2.9	27	1.3	93	2.1

註：完訪樣本數為原始樣本人數，各分項下之人數及百分比(%)為經加權處理之樣本人數及百分比(%)。

# 事故傷害

★在過去一年內，近四成學生曾因事故傷害去就醫

★運動傷害為男女學生最主要事故傷害原因，其次為跌倒

表：民國95年國中學生健康行為調查完訪樣本之事故傷害情形

	男性		女性		總計	
	人數	%	人數	%	人數	%
因為事故受傷而去就醫？如果有，最近一次就醫的原因						
沒有因受傷就醫	1337	58.0	1460	69.1	2806	63.3
車禍受傷	60	2.6	62	2.9	123	2.8
跌倒	156	6.8	154	7.3	311	7.0
和別人打架	41	1.8	10	0.5	51	1.2
被別人攻擊、毆打或虐待	20	0.9	3	0.2	23	0.5
遭受火災或燒燙傷	3	0.1	6	0.3	9	0.2
運動傷害	446	19.3	247	11.7	694	15.6
其他	244	10.6	171	8.1	419	9.5

註：完訪樣本數為原始樣本人數，各分項下之人數及百分比(%)為經加權處理之樣本人數及百分比(%)。

# 接觸色情媒體

★逾5成的男性及近4成的女性曾接觸色情平面媒體

★逾4成的男性及近2成的女性曾接觸色情網站

★逾3成的男性及4成的女性曾網路交友

表：民國95年國中學生健康行為調查完訪樣本之接觸色情媒體及網路交友情形

	男性		女性	
	人數	%	人數	%
<b>接觸色情平面媒體</b>				
不曾	1104	48.0	1317	62.6
曾	1195	52.0	789	37.5
<b>接觸色情網站</b>				
不曾	1314	57.1	1722	81.6
曾	986	42.9	389	18.4
<b>網路交友</b>				
不曾	1456	63.6	1146	54.5
曾，但未與網友見面	724	31.6	842	40.1
曾，有與網友見面	108	4.7	114	5.4

註：各分項下之人數及百分比(%)為經加權處理之樣本人數及百分比(%)。

# 約會、接吻及性行為

- ★逾2成曾與異性約會
- ★逾1成5曾與異性接吻
- ★約2%曾有過性行為，其中僅六成有避孕



表：民國95年國中學生健康行為調查完訪樣本之約會、接吻及性行為情形

	男性		女性	
	人數	%	人數	%
<b>和異性單獨約會</b>				
不曾	1819	79.1	1618	76.9
曾	480	20.9	486	23.1
<b>和異性接吻</b>				
不曾	1967	85.4	1756	83.3
曾	338	14.7	353	16.8
<b>發生過性交行為</b>				
不曾	2236	97.8	2074	98.3
曾	50	2.2	36	1.8
<b>最近一次與異性發生性交行為時，有沒有避孕及其避孕方法</b>				
有性行為 <sup>a</sup>	49	2.2	36	1.7
沒避孕 <sup>b</sup>	20	42.0	14	39.2
有避孕 <sup>b</sup>	28	58.0	22	60.8

註：各分項下之人數及百分比(%)為經加權處理之樣本人數及百分比(%)。

a：百分比為佔所有樣本數之百分比。

b：百分比為佔有性行為者之百分比。

# 嚼食檳榔

★ 5%的學生曾嚼食檳榔

★ 男性曾嚼檳榔比例高於女性(7.5% vs 2.5%)

表：民國95年國中學生健康行為調查完訪樣本之嚼食檳榔情形

	男性		女性		總計	
	人數	%	人數	%	人數	%
嚼檳榔的情形						
從來沒有嚼過檳榔	2113	92.3	2055	97.5	4168	94.8
曾經嚼過，但這段時間沒有嚼檳榔	137	6.0	46	2.2	183	4.2
平均一天嚼少於1粒	16	0.7	3	0.1	19	0.4
平均一天嚼1~5粒	11	0.5	3	0.1	14	0.3
平均一天嚼6~10粒	2	0.1	0	0.0	2	0.0
平均一天嚼11~15粒	4	0.2	0	0.0	4	0.1
平均一天嚼16~20粒	1	0.0	0	0.0	1	0.0
平均一天嚼21粒以上	6	0.3	1	0.0	7	0.2

註：完訪樣本數為原始樣本人數，各分項下之人數及百分比(%)為經加權處理之樣本人數及百分比

# 嚼食檳榔

★初次嚼食之檳榔提供者：同學或朋友、父母親、父母以外長輩

★最常一起嚼檳榔者：同學或朋友、獨自一人、父母以外長輩、父親

表：民國95年國中學生健康行為調查完訪樣本之嚼食檳榔情形

	男性		女性		總計	
	人數	%	人數	%	人數	%
第一次嚼檳榔時，誰給的檳榔(以有嚼食者為分母)						
<u>同學或朋友</u>	52	30.3	18	31.7	70	30.7
<u>父親或母親</u>	38	20.0	12	19.5	50	19.9
<u>父、母親以外之長輩</u>	43	22.9	16	26.7	59	23.8
兄弟姊妹	5	2.5	1	1.5	6	2.3
自己從別人那裡偷拿來的	19	10.7	7	12.0	26	11.0
自己買來的	17	9.2	2	3.4	19	7.9
其他	8	4.4	3	5.2	11	4.6
最常和誰一起嚼檳榔(以有嚼食者為分母)						
<u>同學或朋友</u>	59	36.8	18	34.1	77	36.1
父親	20	11.3	3	5.3	23	9.9
母親	4	2.3	1	2.1	5	2.2
<u>父、母親以外之長輩</u>	22	12.7	8	15.5	30	13.3
兄弟姊妹	8	4.3	3	4.6	11	4.4
<u>獨自一人</u>	35	20.1	8	13.8	43	18.6
其他	23	12.5	14	24.6	37	15.4

註：完訪樣本數為原始樣本人數，各分項下之人數及百分比(%)為經加權處理之樣本人數及百分比(%)。

# 嚼食檳榔

★南部地區學生檳榔嚼食率較高

★都市化程度越低檳榔嚼食率越高

表：民國95年國中學生健康行為調查嚼食檳榔者居住地的分布

居住地	男性			女性			總計	
	Total	有嚼食		Total	有嚼食		有嚼食	
		人數	%		人數	%	人數	%
北	840	60	7.1	788	18	2.3	78	4.8
中	778	43	5.5	754	19	2.6	62	4.0
南	672	75	11.2	564	15	2.7	90	7.3
都市化程度								
區	711	38	5.3	660	3	0.5	41	3.0
市	736	46	6.2	679	15	2.3	61	4.3
鎮	352	28	7.9	324	13	4.1	41	6.1
鄉	491	66	13.5	444	20	4.6	87	9.3

註：各分項下之人數及百分比(%)為經加權處理之樣本人數及百分比(%)。